

重点

省城三处“险体” 目前正在“康复”

文/片 本报记者 赵伟 邢振宇

舟曲、云南贡山先后发生泥石流导致人员伤亡,济南“怪坡”路段近日也发生了山体滑坡……一系列事件的发生,使地质灾害防治工作格外引人关注。25日,记者探访了济南市的历下区燕翅山不稳定斜坡隐患、天桥区药山山体崩塌隐患和长清区拔山村山体崩塌隐患。



滚落在路边的巨石。

■长清区万德镇拔山村 多处出现碎石塌方 已启动灾害整治

25日上午,记者来到长清区万德镇拔山村,两块成吨重的大石头正好滑落在武药路上,滑落的石头有2米多高,因周围没有居民居住,只在路对面有一家较小的饭馆,所以没有造成人员伤亡。

路对面饭馆老板刘玉涛告诉记者,最近降雨太多了,山体都被浇透了,石头很容易滑下来,这几块石头就是前两天下大雨时滚下来的。这个地方是最容易出现滑坡的,去年滚下的大块的石头把公路都堵了,长清区多个部门进行了清理,并把山上

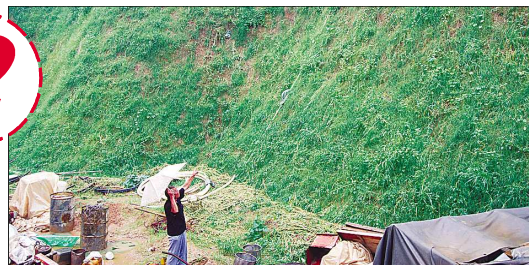
的一些大石头都挖走了,种上了松树,今年与去年比落石头的情况少多了。

长清区国土资源局矿管科一位负责人告诉记者,针对拔山村山体滑落的情况,他们在路边上都设置了警示牌,在下雨时安排专人值班。长清区为了治理拔山村山体地质灾害隐患,已经邀请了山东地质环境监测总站的专家研究治理规划,预计近期规划即可完成。规划将从山体削坡除险、防护加固、绿化防护等方面进行设计,力争彻底消除这一地质灾害安全隐患。

■历下区燕翅山 危岩体碎石正被清理



整治后的渣土堆已披绿。



25日下午,省地矿工程勘察院副院长胡克祯和省地质环境监测总站站长王庆兵对燕翅山治理情况进行了勘察。

王庆兵说,“燕翅山通过坡体上部削方减坡,形成稳定坡形,并在坡体前缘建立挡土墙、排水沟,最后对坡面进行挂网喷播或格构绿化防护。目前,4个渣土堆已经处理完成,只剩1号渣土堆正在处

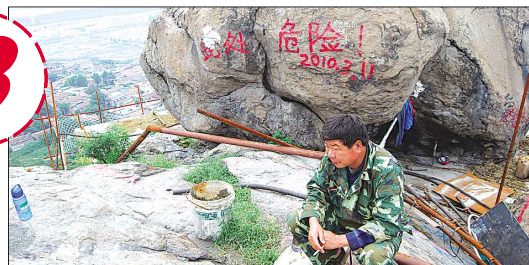
理。这些渣土堆绿化固化后,能够有效防止滑坡发生。”

燕翅山危岩体崩塌清理工程也正在进行。“从今年开始,北侧危岩体已经实行多次爆破,现在正在进行危岩清理,危岩清理后,岩面采用挂网喷播绿化,对清理过程中产生的碎石进行清运或就地固化,对倒石覆盖土绿化就完成了。”胡克祯说。

■天桥区药山 搬迁居民即将回迁



情侣石正在被加固。



“天桥区药山主要有两处崩塌点,1号崩塌隐患点位于药山主峰西侧20米,为两块巨石呈人字形相依,人称‘情侣石’,重约千吨。2号崩塌隐患点位于药山1号崩塌隐患点西南方约200米,由一组并排在山坡上大小不一的岩石组成。”药山办事处党工委办公室主任张林说,“这两处

崩塌点的整治工作将近完工。”

药山社区张启忠告诉记者,洋洞社区位于药山西侧的悬崖下面,为了保证安全,在施工之前,药山街道办事处将洋洞社区300多名居民全部临时搬迁。“随着整治工作的完成,我们已经贴出了回迁通知,居民27日就可以回家了。”

