

# 三季报预告公司七成露“喜”色

## 机械设备、医药生物、电子元器件等中期表现抢眼的行业增势不改

“十一”过后,沪深两市就将迎来三季报的披露期。截至9月27日,已有746家上市公司披露了三季报业绩预告。其中,业绩预增、扭亏或续盈的“预喜”公司合计达到565家,占已公布三季报预告公司家数的76%。

### 405家公司业绩预增

数据显示,在已经公布2010年三季度业绩预告的746家公司中,有405家预增,63家预减,110家亏损,72家扭亏,88家续盈,8家公司业绩不确定。

在业绩预增的405家公司中,有120家公司预计三季度的业绩同比增幅在100%以上。其中,业绩预增10倍以上的公司共有11家。东凌粮油、长电科技

和\*ST嘉瑞三家公司业绩预增50倍以上。其中东凌粮油预计三季度净利润同比增长562.5倍。在业绩预增幅度超过50%的194家公司中,中小板公司多达110家,而创业板公司仅有5家。

仅从目前三季报业绩预告情况看,中小板公司仍然继续着中期大幅增长的态势。截至9月27日,在深交所上市的480家中小板公司中,已有449家发布了2010年三季度业绩预告。其中,业绩预增和扭亏的公司

共有316家,占全部中小板上市公司的七成多。

### 创业板公司表现平平

相比之下,已披露三季度业绩预告的创业板公司业绩表现可谓平平。在120家创业板上市公司中,仅有13家公司发布了三季度业绩预告,业绩预增的公司共有7家,其中,双林股份和长信科技预计三季度净利润分别同比增长100%-150%

和50%-100%。除此之外,另外5家公司的净利润预增幅度十分有限。值得注意的是,在上市不到一年后,已有两家创业板公司业绩出现连续下滑。网宿科技和宝德股份均公告,预计三季度净利润分别同比下降20%-

30%和20%-50%。

### 机电医药持续增长

从已经披露的三季报预告看,业绩预增的公司依然主要集中在机械设备、电子元器件、医药生物等中期表现抢眼的行业。由于景气度回升,这些行业保持了稳定的增长态势。

统计显示,在100家发布业绩预告的机械设备类公司中,有59家公司预计三季度业绩增长,8家公司预计实现扭亏,业绩预增幅度超过100%的公司共有7家。厦工股份称,由于主营产品收入的增加以及产品毛利率的提升,公司三季度净利润预增400%以上。中集集团也表示,2009年四季

度开始,全球经济及航运复苏带动干货箱需求逐步回升,预计三季度业绩增幅在150%-200%左右。

同样是受益于行业景气度的回升,电子元器件的三季报也表现不俗。在60家发布业绩预告的电子器件公司中,有37家预增、8家扭亏。士兰微、风华高科等5家公司预计三季度净利润同比增长2倍以上。

与这些强周期行业相比,作为传统弱周期行业的医药生物业依旧保持着平稳发展的态势。医药生物行业共有51家公司发布了业绩预告,其中有34家公司预增,占比近七成。海翔药业、京新药业等6家公司预计增幅超过100%。(于萍)

### 三季报业绩预告(17)

代码	简称	业绩变动幅度	公告日
000599	青岛双星	净利润降50%-100%	9.29
300077	国民技术	净利润增80%100%	9.29
300104	乐视网	净利润增60%75%	9.28
600059	超越龙山	净利润增70%	9.28
600516	方大炭素	净利升50%	9.28
000561	*ST烽火	净利3800-4100万	9.21
000860	顺鑫农业	净利润增50%-100%	9.21
002472	双环传动	净利润增90%-110%	9.20
000688	*ST明华	亏损1683-1683万	9.17
300088	长信科技	净利润增50%-100%	9.17
300100	双林股份	净利升100%-150%	9.16
000562	中福实业	持平	9.15
000522	白云山A	净利润增130%-180%	9.14
000518	四环生物	净利润增200%	9.13

### 创业板三季报业绩预告

简称	中期净利增长	前三季预告
双林股份	207.55%	增长100%-150%
华谊兄弟	-11.71%	增幅超过50%
长信科技	80.95%	增长50%-100%
乐视网	73.69%	增长60%-75%
华星创业	72.68%	增长40%-70%
星辉车模	73.74%	增长35%-55%
金利华电	71.24%	增长20%-40%
劲胜股份	37.37%	增长20%-30%
天龙集团	-9.89%	净利基本持平
国联水产	亏损	扭亏为盈
南都电源	-69.47%	下降35%-65%
朗科科技	-33.48%	净利大幅下滑
宝德股份	-82.07%	减少20%-50%
网宿科技	-29.97%	减少20%-30%

## 三季报将成创业板风向标

10月23日,创业板即将迎来周末,但由于大规模解禁和目前较高的估值,创业板市场的一岁生日将面临重重压力。而10月即将披露的上市公司三季报的优劣与否,将成为11月创业板市场重要的风向标。(尹霁)

### 基金看台

### 瑞和300分级指基 10月13日启动份额折算

去年10月14日成立的国投瑞银瑞和沪深300指数分级基金将以10月13日为基准日启动首次份额折算,目前仅剩下7个交易日。届时,包括瑞和300场外、瑞和300场内、瑞和小康及瑞和远见在内的基金净值将调整为1元,份额数量也会相应变化。这是境内首只启动份额年折的分基。

### 大成慈善基金会 贵州支教圆满结束

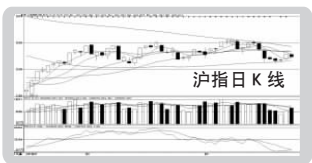
继6月在广东兴宁市大成基金大圳小学成功举办“爱·梦想”支教活动后,近日,广东大成慈善基金会在贵州龙里县大成基金观音小学举行的第二次支教活动也圆满结束。作为大成基金独家发起成立的公益慈善组织,该基金会的系列支教活动体现了大成基金高度的社会责任感。

### 9月28日上证综指 开盘2625.33 最高2625.33 最低2607.02 收盘2611.35 下跌16.62点 成交1164.92亿

### 沪股(600000-600048)

代码	简称	收盘涨幅%	简评
600000	浦发银行	12.58	-2.71 涨停除权,观望为主
600028	中国石化	9.35	-1.16 涨停,观望为主
600095	宝钢股份	4.48	-1.54 牛皮盘整,观望为主
600006	东风汽车	5.49	-0.9 涨停,观望为主
600067	中国国贸	11.76	-2.33 涨停,观望为主
600008	首创股份	6.06	-1.94 有一上,观望为主
600009	上海机场	12.4	-4.54 观望,观望为主
600010	包钢股份	3.28	-1.2 多均线压制,不介入
600011	华联国际	6.06	-1.14 涨停,观望为主
600012	皖通高速	5.33	-1.66 涨停,观望为主
600015	华夏银行	10.49	-2.87 涨停,观望为主
600016	民生银行	4.97	-0.8 涨停,观望为主
600017	日照港	4.19	1.7 涨停,观望为主
600018	上海集团	4.17	-1.88 多均线压制,不介入
600019	宝钢股份	6.46	-1.52 涨停,观望为主
600020	中海集运	3.73	-1.58 涨停,观望为主
600021	上海电力	4.02	-0.99 涨停,观望为主
600022	济南钢铁	4.11	0 涨停,观望为主
600025	中海集运	9.35	-1.16 涨停,观望为主
600027	华电国际	3.83	-1.29 涨停,观望为主
600028	中国石化	7.95	-1.61 涨停,观望为主
600029	中金岭南	8.48	0.83 涨停,观望为主
600030	中信证券	10.63	-2.83 涨停,观望为主
600031	三一重工	28.82	0.03 涨停,观望为主
600033	福建高速	3.72	-1.06 涨停,观望为主
600035	楚天高速	5.8	-1.89 涨停,观望为主
600036	招商银行	12.61	-1.79 涨停,观望为主
600037	歌华有线	13.58	-1.59 涨停,观望为主
600039	四川路桥	8.48	-1.85 涨停,观望为主
600048	保利地产	11.19	-0.62 涨停,观望为主

### 主力动向 A30版



## 大盘股破发再现 宁波港首日大跌3.51%

昨日,宁波港等4只新股上市,宁波港开盘涨幅仅0.54%,5分钟即跌破发行价3.7元,盘中最深下跌逾4%,收盘跌3.51%。N智飞、N太阳鸟、N汇川等3只创业板新股整体涨幅也不佳,最高涨幅未超三成。

### 今日上市新股概况

代码	简称	主营业务	本次上市	发行价	发行市盈率	机构定位(元)
002482	广田股份	建筑装饰	3200万股	51.98元	85.21倍	42.4-63.2
002484	江海股份	电容器产销	3200万股	20.5元	52.03倍	26.7-31.9
002483	润邦股份	舱口盖制造	4000万股	29元	41.67倍	18.2-30.8

**10股市实战 第五期(9月1日-10月31日)**

**擂台赛 第17天战报**

沪指涨-1.04%,深成指:-0.57%

0531-89096315 报名热线

选手	市值	现金	总资产	初始资产	收益率	排名
愚渔	19750元	59916元	7.97万	7.21万	10.54%	1
操作	19.95元买入银河动力900股,19.9元买入银河动力100股。					
持仓	代码	简称	数量	买入日期	买入均价	收盘价
	000519	银河动力	1000股	9月28日	19.94元	19.75元
选手	市值	现金	总资产	初始资产	收益率	排名
专一	143374元	961元	14.43万	13.26万	8.82%	2
持股不动	赛前买入的13300股(600714)ST金瑞,昨收盘10.78元。					
选手	市值	现金	总资产	初始资产	收益率	排名
规矩守信	121500元	1069元	12.25万	12.39万	-1.12%	3
操作	69.01元卖出云南白药1700股;8.12元买入晨兴纸业15000股					
持仓	代码	简称	数量	买入日期	买入均价	收盘价
	002067	晨兴纸业	15000股	9月28日	8.12元	8.10元
选手	市值	现金	总资产	初始资产	收益率	排名
邢值利	150440元	41元	15.04万	15.34万	-1.95%	4
持股不动	代码	简称	数量	买入日期	买入均价	收盘价
	600890	ST中房	1400股	9月14日	6.61元	6.11元
	另外持有赛前买入的个股:海油工程3240股,收盘6.55元;申达股份100股,收盘7.17元;银鸽投资600股,收盘5.55元;宁波热电1400股,收盘9.05元;深圳机场1600股,收盘5.66元;*ST珠江1800股,收盘5.06元;粤电力A7800股,收盘价6.73元;昆百大A900股,停牌;河北钢铁2000股,收盘3.83元;鲁西化工1600股,收盘5.25元;鑫茂科技1040股,收盘7.35元。					
	其他选手战况:第5名满仓红-2.91%;第6名那风微微-3.06%;第7名李苹-3.18%;第8名涨停板-5.14%;第9名阳光-6.35%;第10名三人行-7.07%;第11名古茶-7.90%;第12名辣手佛心-9.25%;第13名半闲散人-9.48%;第14名佳辉暖气-26.67%。					

### 冷眼看市

## 四大主线寻找强势股

从盘面来看,市场压力的确较重,一是因为长假在即,获利盘的抛售。二是因为地产股等传统产业的不振等因素,但市场也存在着以下四条清晰的主线:

一是产品价格上上涨,主要是以中达股份、大东南等为代表的塑料化工产业股为主;二是下游需求旺盛的品种,主要是以多晶硅切割业务为代表的恒星科技等个股的活跃;三是医药股,人福科技、皮宝制药等个股的反复逞强,向市场昭示着需求稳定的个股有着资金的持续关注;四是消费类个股,包括

老白干酒等个股在内的酒业股等品种的强势走势就是如此,不排除上证指数在今天午后企稳回升的可能性。建议投资者继续沿着这四大主线寻找强势股。

盘面上有色金属板块强者恒强,可以理解为国庆前场外资金不愿意介入,新热点很难产生,因此有色板块得以继续表现。总体上股指仍未摆脱箱体震荡格局,建议轻仓操作短线热点股如有色、农业板块。此外重组题材最近也很活跃,上海和深圳本地股题材较多,可以重点关注。(刘保民)

### 金融地产遭受重创

## A股牛了一天,又蔫了

周二,A股市场未能延续周一强势,主要股指全日绿盘窄幅震荡。投资者担心国内将出台新的房地产调控措施,加上欧元区债务危机再度抬头,令金融、地产等大盘蓝筹股遭受抛压。两市成交2040亿元,较周一放大近两成半。

A股市场超过六成半个股下跌,除了有色金属、食品饮料、计算机、医药生物4个行业上涨外,其余行业全线下跌,煤炭开采行业大跌2.13%,非银行金融、通信、汽车及零部件、房地产、交通运输等行业均下跌逾1.5%。

随着国庆长假的临近,市场对于国内调控措施出

台及欧元区危机恶化的忧虑情绪升温;同时,即将到来的10月份限售股解禁压力大幅增加,也对投资者持股信心构成威胁。

地产股大幅下挫。中江地产跌逾8%,深物业A、荣盛发展、卧龙地产等跌逾4%,地产龙头万科A跌2.83%。金融股也近乎全线受挫,光大证券、国金证券、宏源证券、广发证券、宁波银行等跌逾3%,中国太保、华夏银行、中信证券等跌幅也接近3%。

市场对于欧元区外围国家金融稳定的担忧正在升级。周一,穆迪投资者服务公司将爱尔兰最大的一

家银行盎格鲁-爱尔兰银行的评级下调三个等级;同时,葡萄牙财政部长表示葡萄牙政府会推进计划削减预算赤字。不过,有色金属行业整体劲升逾2%,其中,宣布将投资100亿在江西建立稀土和稀有金属产业基地的中国铝业股价罕见地封住涨停,并带动驰宏锌锗、章源钨业收于涨停,山东黄金劲升9.85%。

技术上,关注15分钟图上120分钟线压力,同时留意60分钟线、2592—2597缺口以及日线图上60日均线支撑。操作上,个股把握上切忌追高,调整好仓位结构,半仓准备迎接长假。(陆泽洪)

### 板块掘金

据业内人士透露,从2010年开始国防预算的支出结构将会有所调整,军队的现代化建设将成为国防费用支出的重点领域,军工行业及相关上市公司将因此受益。

据了解,目前中航工业已完成重组的有中航重机、中航三鑫(002163)有ST宇航。当前已通过董事会预案、重组正式启动的有洪都航空(600316)、西飞国际(000768)、成发科技(600391)、ST昌河、东安黑豹(600760)、中航地产(000043)。未来将可能成为业务板块上市平台的有哈飞股份(600038)、航空动力

### 基金理财

近期,人民币对美元升值的话题再度引起市场各方的关注。昨日人民币对美元汇率中间价报6.7051,较周一走升47个基点。人民币升值对资本市场将带来哪些影响?哪些行业将会因此受益?在建设银行与博时基金共同举办的“大拐点·新起点”策略报告会上,来自博时基金的专家给出了精辟的分析。

博时基金认为,人民币升值对出口造成较大压力,同时也创造出新的行业投资机会。出口与投资消费并称为拉动中国经济增长的三架马车。但由于受金融危机冲击,外需疲软和出口大减,导致出口拖

## 下半年重组催热军工股

(600893)、中航精机(002013)和贵航股份(600523)。

资料显示,中航集团2008年成立时提出用3年时间实现集团80%的业务和资产上市,按照该计划,集团的资产注入和整合将在今年下半年和明年进入关键时期。日前中航精机、中航重机又公告重大事项重组停牌,可谓风生水起。

除了前期完成的西飞国际(600316)、西飞国际(000768)、成发科技(600391)、ST昌河、东安黑豹(600760)、中航地产(000043)。未来将可能成为业务板块上市平台的有哈飞股份(600038)、航空动力

哈飞股份、贵航股份等也都

有强烈的资产注入预期。此外,兵器工业集团2009年提出用3年多时间,把110多家成员单位重组为30多个专业化的子集团,目前兵器工业集团上市公司资产规模较小,10家公司资产总额不足集团的20%,未来整合空间较大;集团的新华光(600184)、银河动力(000519)、中航光电(600435)、北化股份(002246)等预期较强,可新增品种较多。兵器装备旗下的长安汽车(000625)和天威保变(600550)规模相对较大,而摩托车、仪表类企业有整合可能。(中财)

## 汇率走向带来行业机会

本支出的增加,交通运输、通信计算机设备等行业将表现出一定的投资机会。

博时基金指出,经济转型是一个过程,市场还是希望人民币保持稳定,避免大幅波动。在廉价劳动力优势消失之前,中国的出口将持续发挥对经济的重要贡献力。保持人民币汇率稳定,既有利于出口的恢复,同时也为国内相关行业的转型升级提供时间。(王楠)

本支出的增加,交通运输、通信计算机设备等行业将表现出一定的投资机会。

博时基金指出,经济转型是一个过程,市场还是希望人民币保持稳定,避免大幅波动。在廉价劳动力优势消失之前,中国的出口将持续发挥对经济的重要贡献力。保持人民币汇率稳定,既有利于出口的恢复,同时也为国内相关行业的转型升级提供时间。(王楠)

中国建设银行——博时基金

大拐点·新起点

策略报告会

9月18日·北京