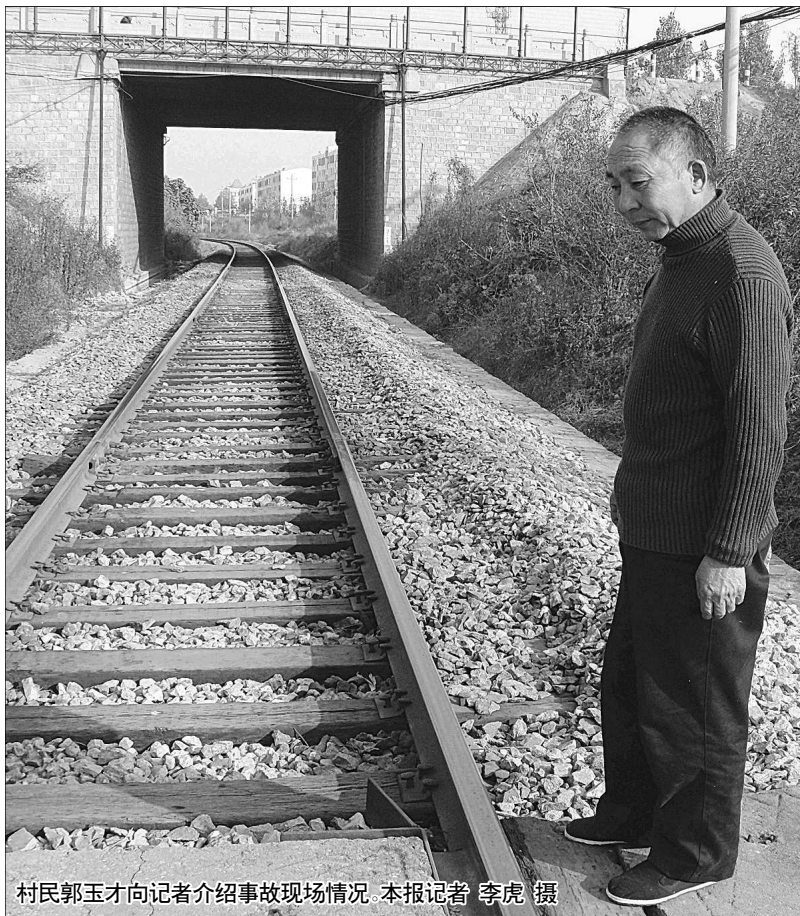




过泰肥线被火车拖行十余米

六旬老人不幸身亡



村民郭玉才向记者介绍事故现场情况 本报记者 李虎 摄

本报泰安11月4日讯(记者 李虎)3日,泰安市岱岳区天平街道办事处北黄村一位60多岁的妇女穿越泰肥铁道线时,不幸被驶来的火车撞倒并被拖行十余米,经抢救无效死亡。据了解,这已是泰肥铁路上近3个月来发生的第三起交通事故。

谈起3日在道口发生的事故,北黄村很多村民都感到惋惜。“老高可是个好人,没想到这么没福气,儿子不在身边就这么走了。”事故发生后,第一时间赶到现场的村治安员郭玉才告诉记者,死

者姓高,今年64岁,家就在铁道北边,离铁路很近。

在郭玉才的带领下,记者来到位于北黄村村东头靠近大河路的事发地点看到,道口东侧10米左右的铁路中央还有一滩血迹。铁路边的一只白球鞋吸引了郭玉才的目光,他指着鞋对记者说,这只鞋就是昨天老高出事时穿的,因为当时发生事故时,现场没有目击者,而她穿的两只鞋相距大约10多米,所以推测老高可能被火车拖了10多米才停下。“这条铁路是单线,平时不停车,昨天突然停了

下来,我们就知道又出事了。”郭玉才说,当他跑到事发现场时,有人拨打了120急救电话。一会儿急救人员赶到,然后把在列车下面的老高抬了出来。

北黄村村主任郭正宇说:“事故大约发生在3日12点20分左右,家里人看到出事后马上给我打电话。因为在外边,就通知治安员郭玉才赶到了现场,组织现场营救。”

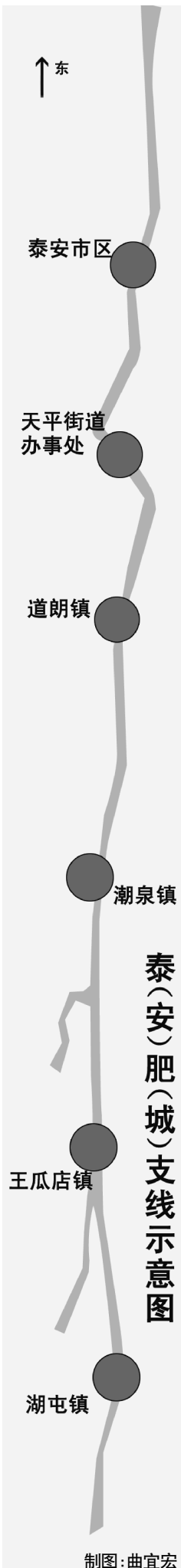
据了解,事故发生后,铁路部门工作人员迅速赶到现场处理。目前,事故具体原因还在进一步调查中。

相关链接

泰(安)肥(城)支线位于泰安市西部和肥城市北部,由京沪铁路泰安站西北端出岔西行,经过天平店、道郎、鱼池村、肥城、穆庄、陶阳6站达肥城煤矿区的湖屯站止,全长49.458公里。
2010年8月18日下午,泰安一辆

出租车通过岱岳区天平街道办事处岩庄附近铁路道口时,被泰肥线上一列货运火车撞倒后尾部。车上人员受伤。

2010年8月28日上午,泰安一辆昌河面包车通过岱岳区天平街道办事处岩庄附近铁路道口时,被一列货运火车撞倒后尾部,没有造成人员受伤。



制图:曲宜宏



孩子们放学回家必须经过铁路道口。

“这条铁路已夺走

我们村4个村民的生命”

“40多年来,这条铁路已经夺去了我们村4个村民的生命。上世纪80年代还有人看管道口,但后来就撤了。与别的铁路不同,这条铁路穿村而过,道口虽然有标志,但无人看管,老人、孩子来回很不安全。”郭玉才说,他曾经看管过3年道口,后来不知为何管理站就被撤销了。

“我记忆中最早的一次发生在40年前,当时泰肥线上的车辆很少。夏天,村里有对爷俩儿到铁路上乘凉,火车来后,父亲起身想推孩子,但来不及了,被车轧死了。孩子

那时还小,被推到铁轨之间,屁股上的皮被蹭掉了,哇哇大哭。村民听到小孩哭,才知道铁路上出事了。”郭玉才说,当年的那个小孩现在也已经50多岁了,他是村里唯一在火车事故中活下来的人。

“我们村的学校在铁路南边,我家在铁路北边,先前的时候都是接送孩子上学,但后来实在没办法。为了孩子上学安全,我借钱在铁路南边买了一处房子,把家从铁路北边迁到了南边。”北黄村村民郭峰对记者说,希望有关部门能关注一下这种穿村铁路的安全。

“铁道把北黄村一分为二,

五百多人住在铁路以北”

“泰肥线北黄段把北黄村一分为二,村里差不多有500多人住在铁路北边,北面的村民到南面可以走两个道口,死者是在东边的道口出的事。”北黄村村委会主任郭正宇介绍。

4日,在郭正宇的带领下,死者高女士的家属与铁路方面进行了接触。车站对事故死者表示哀痛,承诺一定会处理好善后事宜。家属目前情绪比较稳定,正在等待车站处理结果。

天平火车站工作人员介绍,铁路部门也非常重视铁路安全,在道口处都设置了“小心火车”、“鸣”以及“禁止机动车通行”等标志,但北黄段的两个道

口都无人看管,主要是因为泰肥线是一条支线,车流不大,道口的通行人数也并不多。

济南铁路局一位不愿透露姓名的工作人员告诉记者,国家对于哪些道口需要有人看护,现在没有明确的界定。哪个道口经过的车流量较多,上级部门会根据实际情况设置临时看护或长期监护,并不是每一个道口都需要有人看守。因为泰肥线目前还没有进行电气化改造,为了满足市民通行需要,还不能在道口安装护栏。上级有对这条线路进行电气化改造的意图,改造后可能就会实行“平改立”,把现在的平道口建设成地下立交桥。

本报记者 李虎