



2011.06.30 星期四
编辑:王伟强 组版:左晓明

极速追风

高铁新生活手册

来自全国各地的工人汇聚泰城

哪里需要，就到哪里帮忙

本报记者 王颜 侯艳艳

奉献之歌



高铁工人对铺设好的铁轨进行加固。(资料片) 本报记者 刘丽 摄

一个人要干三个人的活

中国水电集团京沪高铁三标段第一中心试验室位于岱岳区大汶口镇，在他们的技术支持下，三标段路基成为京沪高铁全线样板工程。

中心试验室主任谢凯军说，从改造1800平方米试验室到绝大部分试验仪器设备完成进场、安装和检定工作，来自全国各地的几十位技术人员在11天内就完成了。由于各地原材料参数不一样，他们需要依据原材料的情况作出具体试验，仅在去年一年，他们就做出了188种高性能混凝土配合比。在混

凝土试验方面，他们做的各种混凝土的试验共计有三百多次。在这座三层小楼上，30多位技术人员日复一日地忙碌着，人力紧张时，有时甚至一人要承担三个人的活。技术员严丽萍告诉记者，迈进高铁建设工地的那一刻起，每个人就肩负起了一分沉甸甸的责任。在试验室，人人都必须做到“一专多能”，每个人除了有自己固定的岗位外，哪里需要帮忙，就到哪里去。

2008年，泰安供电公司将服务京沪高铁建设作为开展“彩虹连奥运、服

务促和谐”优质服务活动的重点工作，开辟“绿色通道”。中国水电集团第四工程局是京沪高铁建设单位之一，在其还未报用电申请的情况下，营销部业扩专工姜健带队与业务主办张新志和岱岳供电部业扩人员，几经周折找到水电四局工程负责人，并向其了解沿线用电情况。在制定泰安制梁场专线供电方案过程中，水电四局因为业务需要，先后三次申请变更用电容量，泰安供电公司一一批准并作了详细规划，为客户减少了5公里的线路投资。

铁路公安 24 小时倒班巡护

在跨104国道特大桥的最东面，记者看见了正在进行巡视工作的济南铁路公安局民警。为了保证京沪高铁顺利通车，济南铁路局的辖区范围内派了550名公安巡护。“我们四个公安人员24小时轮流值班，为了保证高铁附近村民的安全，我们已经为居民发放了各种安全资料，并逐一入户告诉他们安全知识。由于这边的村从来没有通过铁路，所以对于高铁，

村民没有太多了解，但经过我们的努力，村民都已经知道高铁电压的危险性。在这值班的时候，从来没有村民攀爬或者进行其他危险的施工。”一位民警说。

在高铁泰安段的西黄村，有一只6人小分队为架设高铁通信基站的电缆忙碌着。这些电缆比普通电线粗很多，直径约有6cm。负责人孟宪超对记者说：“这一段电缆一共

有560米长，而我们的主要工作就是从南面的配电室将它们拉到北面的站上，然后实现为通信设备供电。”记者了解到，就是拉电线这项工作看似很简单的工作，他们已经干了6天。由于村里的路不平整，而且要穿过树林等低洼地势，这让拖拽工作进行得非常艰难。特别是经过树林的时候，树枝很容易挂住电缆，需要格外小心。

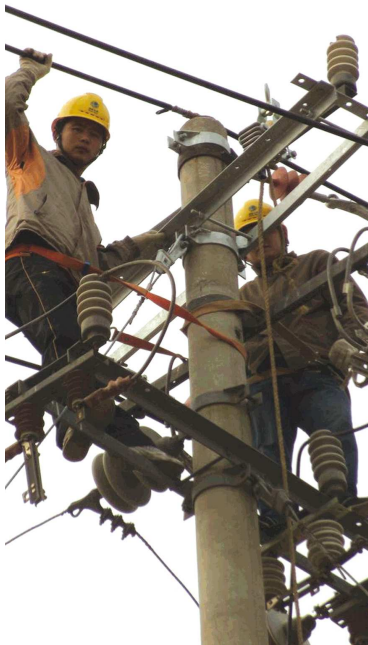
相关链接

泰肥铁路：为高铁让行八天

京沪高铁在泰安境内横跨泰肥(泰安—肥城)铁路，为确保高铁安全、顺利施工，铁路部门在该段高铁施工时调整了部分列车的发车时间，为高铁让行8天，最长让行时间达180分钟。

京沪高铁泰肥铁路特大桥横跨京沪铁路泰肥支线，在做好前期准备后，上线架梁建设自2010年12月24日开始施工，工期长达8天。期间为了确保工程顺利、及时完工，济南铁路局调整了部分列车的发车时间。“这段京沪高铁施工期间，我们每天要为高铁留出一定施工时间，最长180分钟，最短也有120分钟。”济南铁路局济南车务段天平火车站站长贾玉杰说。

“列车班次的调整涉及到整条线路的运行，可以说牵一发而动全身。所以在工程实施前，铁路部门进行了多次论证。在确保高铁顺利施工的前提下，还要尽量减少对铁路运行的影响。”贾玉杰说，为了保证施工过程安全进行，现场都有列车值班员进行巡视，并严格监控施工时间。同时在距施工点80米至100米处设立了安全警示标志，确保施工阶段的各项安全。为了尽量减少施工对铁路运行线路的影响，选择将高铁施工时间集中在早上8点左右，这样能避开铁路运行高峰期。



供电公司工人对京沪高铁组团建设规划内的外拉线路进行改造。(资料片) 本报记者 李虎 摄