

# 桃花水母 现身泰山脚下

被誉为“水中大熊猫”的它，  
首次在泰山溪水中被发现

文/本报见习记者 邵艺谋 片/本报见习记者 王鸿哲



被誉为“水中大熊猫”的桃花水母，在泰山彩石溪现身了！  
27日下午，泰山景区管委会工作人员在桃花峪彩石溪发现了几只极为罕见的桃花水母，在清澈的潺潺溪水中悠然飘荡，这是在泰山上第一次发现这种古老罕见的生物。

## 像桃花漂在水中， 共发现了五只

27日下午3点半左右，记者来到泰山景区桃花峪彩石溪时，泰山景区管委会工作人员已经将发现的两只形似水母的生物捞了上来，分别养在两个大水盆中。记者看到，这两只生物通体透明，一角硬币大小，它们无头无尾呈圆形，晶莹透亮，柔软如绸，在身体的周边长满了长约1厘米的触角，在水中一张一缩上下飘荡，就像是一朵漂在水中的桃花。记者通过和网上搜出的桃花水母照片比较，发现这两只生物就是极为罕见的桃花水母。

据泰山景区管委会职工刘乃臣介绍，桃花水母是他在彩石溪拍照时无意间发现的。“昨天晚上刚下过一场大雨，我想来彩石溪拍一些风景照片，没想到一低头看见了水母，它们在水中一张一合，非常漂亮。”刘乃臣说，他刚发现水母的时候总共有三只。“我想把它们先捞上来，看看有没有什么价值，然后再做决定。等我再回去的时候就剩下两只了。”刘乃臣说，他将两只水母捞了上来，分别放在两个水盆里养了起来。

下午4点10分，记者同泰山景区管委会工作人员一起，来到发现水母的地方，准备将两只桃花水母放回水中，就在准备放生时，景区工作人员又在水中发现了一只桃花水母。“之前就是在这里发现的，没想到又发现了一只，这说明水里还有很多。”刘乃臣兴奋地说。随后，记者同几位景区工作人员在附近的水边仔细找了起来，试图找到更多的桃花水母。果然，又有两只桃花水母出现在了人们的视线中。“总共发现了五只！水底可能还有更多，能看见这么珍贵的水母，真是太有福气了。”刘乃臣高兴地说。



工作人员展示桃花水母。

## 至少已有6亿年生存历史， 比恐龙更古老

“桃花水母是一类生活在淡水中的水母，是淡水属。”山东农业大学动物科技学院副教授宋憬愚介绍说，桃花水母是一类濒临绝迹、古老而珍稀的腔肠动物，已有至少6亿年的生存历史，是地球上最低等级生物之一，比恐龙还要古老。宋憬愚告诉记者，桃花水母在平时是以水螅的形态存在的，只有在环境适宜桃花水母的生长时，这些水螅才会像一截截小棍一样断开，随后变成水母。

那么这么古老的生物，之前在泰安是否出现过？泰安市水利局和渔业局水产处副主任潘顺林告诉记者，在泰山脚下发现桃花水母还是第一次，不过在泰安市可并不是第一次了。“之前在金斗水库和角峪水库都曾发现过，最近的一次是今年

6月，在新泰发现的。”潘顺林说。

“2006年在新泰金斗水库管理所的一个水坝内曾发现过大量的桃花水母，当时估计有近千只，数量之大极为罕见，之后，我们在角峪水库也曾发现过。”潘顺林说，由于桃花水母对生存环境要求很高，水中不能有任何的污染和有害物质，而金斗水库的水是从金斗山上自然流下的溪水，条件符合桃花水母的生存要求。“这也说明当时金斗水库附近的生态环境保护得很好。”潘顺林告诉记者，今年6月，新泰市小协镇也发现了桃花水母。

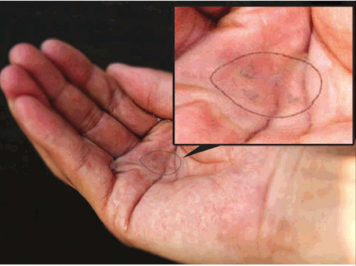
“桃花水母之所以以桃花命名，就是因为它们出现的季节一般在桃花盛开后的几个月内，所以在泰安市内发现的几次时间也都在6月到8月之间。”潘顺林说。

## 生长规律摸不透 保护起来有些难

宋憬愚告诉记者，桃花水母的出现，在严格意义上并不能说明它所处的生态环境有多好，只是环境适宜桃花水母的生长而已。只要生态环境适宜它的生长，它便有可能出现。

“资料中都说桃花水母对水质要求极为苛刻，但是根据我的了解并非如此。”宋憬愚告诉记者，在他平时的了解中，很多桃花水母都出现在水质条件相对不太好的环境中，“目前网上有很多发现桃花水母的新闻，可能还有更多没有报出来，现在环境恶化比较普遍，因此我觉得它对环境的要求目前还很不确定。”宋憬愚介绍说，因为不清楚桃花水母的生存条件，所以目前还没有很好的保护办法，“但是如果让更多的桃花水母出现，只要保持目前的环境状况不大起大落就行了。”宋憬愚说。

“目前我们对桃花水母的生长规律也没有摸透，它们生存的季节性都很明显，基本上都是自生自灭。”潘顺林说，目前很难针对泰安出现的桃花水母制定保护措施，但是桃花水母的出现最起码能说明我们的生态环境在逐步地好转。



桃花水母在手中游动。