

33亿社保或直投沪深300ETF

5月23日,嘉实和华泰柏瑞的沪深300交易型开放式指数基金(ETF)上市公告显示,两个社保组合进入十大基金持有人名单,分别为博时基金管理的社保402组合和易方达基金管理的407组合。

不过,无论从单个组合超过16亿元巨资投入,还是两个组合投资金额惊人一致,都不像是由两家基金公司独立决策的,疑似全国社保基金利用新增资金或原指数投资组合资金,直接决定了巨资投向沪深300ETF。

公告显示,社保402组合和407组合持有嘉实沪深300ETF均为9.03亿份,两者相差不足0.3万份,该ETF未进行折算,对应投资金额为9.03亿元;持有华泰柏瑞沪深300ETF均为2.75亿份,该基金进行过折算,实际投资金额约为7.43亿元,两者相差不足0.15万份,疑为因投资时间不同带来的利息差异。

据悉,早在2005年全国社保基金就拥有了指数化投资的001和002组合,前者投资沪市大盘蓝筹股,并一度持有华夏上证50ETF约10亿份,成为该ETF第一大持有人,后者投资于深市指数成分股。

业内专家分析,沪深300ETF是第一只跨市场ETF,社保基金原有单市场指数化投资组合可能难以胜任跨市场ETF申赎要求,因此社保基金借道402组合和407组合进行投资。

由于基金公司的快速建仓策略和股指近期的快速下跌,社保基金在沪深300ETF上目前出现了浮亏,截至5月23日的浮亏金额预计超过1亿元。(木鱼)

链接▶▶

社保最高400亿养老金入市

记者近日从多家专业投资机构了解到,社保基金近日开始拨付资金进入新设立的投资组合,准备随时启动投资。分析人士认为,这笔资金来源应是3月广东省委托社保基金投资运营的千亿元养老金。

此前有媒体报道称,社保基金多家管理人接受新一轮养老金委托,拟在A股市场建立新的投资组合。这些管理人正组织人手,建立重点股票池,希望能为新组合提供优秀的

投资标的。在与广东签署的协议中,社保基金理事会承诺,运营的养老金收益不低于同期银行定期存款利息收益。

分析人士认为,当前市场虽然面临压力,但估值底已现,A股市盈率处于十年以来底部,下跌空间有限。养老金选择此时入市,有望取得长期稳定回报。尽管这笔投资A股资金量最高不超过400亿元,但此举具有示范效应,有望撬动更多长线资金入市。(丁冰)

财经资讯

5月汇丰PMI初值大跌

汇丰银行周四公布的数据显示,受出口形势恶化拖累,中国5月汇丰制造业采购经理人指数(PMI)预览值大幅回落至48.7,为连续第七个月处在荣枯分水岭下方。

上月汇丰制造业PMI终值为49.3,前次低点为去年11月的47.7。显示中国经济放缓的压力有所加大,经济活跃度在小幅反弹后,再度重拾低迷。从分项数据来看,新出口订单指数由上月的50.2降至47.8,新订单和就业等数据也出现萎缩,投入价格指数和产出价格指数均有所下降,不过,4月产出指数则回升。此次PMI预览数据样本采集自5月11-22日之间,5月PMI终值则定于6月1日发布。

QFII入市限制再放宽

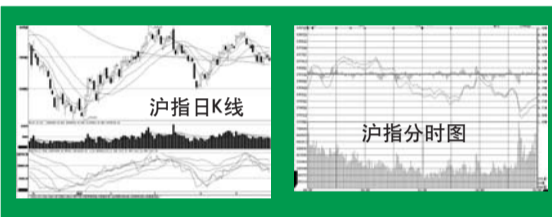
由于无法满足日益庞大的境外机构资金需求,日前从QFII托管行年会上传出消息,监管层将放开三方面QFII申请限制:允许同一集团多家机构单独申请资格、允许发行结构性产品的QFII增加投资额度、放宽对QFII股票投资比例限制。此外,证监会有关部门负责人还表示,将进一步降低QFII资格门槛、放宽申请机构类型、放宽投资额度和资金汇出限制、扩大投资范围等,增加QFII申请和投资运作的便利,吸引更多境外长期资金。

专家指出,随着监管机构不断放宽QFII入市限制,未来将有更多优质境外机构进入A股市场,这不仅有利于增强国内投资者的信心,促进资本市场改革开放,更将完善我国资本市场运行机制,促进市场健康发展。(和讯)

震荡格局下关注结构性机会

受隔夜欧股大跌影响,周四早盘两市双双低开,但受益于基建项目审批提速和地产调控趋缓的预期,水泥、地产、工程机械等板块整体走强,带动股指震荡走高,沪指重回10日均线。午后,大盘在经历一波回升后,再度露出疲态,两市双双跌破5日均线,深成指失守万点大关。从行业来看,计算机、电力设备和机械指数涨幅居前,食品饮料、商贸零售和综合指数跌幅居前,而涨幅居前的个股主要以光伏和基建相关个股为主。

消息面上,国家政策不断



加码,23日国务院常务会议中,强调抓紧落实扩大节能产品惠民工程实施范围,推进“十二五”规划重大项目按期实施,并将启动一批事关全局、带动性强的重大项目。有分析认为,宏观面上政策支撑PK经济疲软的情况仍将持续,短期市场仍难摆

脱夹缝中的纠结,“进二退一”仍是后市运行主基调。沪指在多次冲击2450点回落,后上涨阻力过大,日K线呈现大旗形整理,尚未有突破迹象,股指的上涨和下跌空间均有限,但市场中不乏结构性机会。

(曹阳)

1700亿推进节能减排

券商看好两类股

财政部昨日对外宣布,今年中央财政安排979亿元节能减排和可再生能源专项资金,比上年增加251亿元,加上可再生能源电价附加、战略性新兴产业、循环经济、服务业发展资金和中央基建投资中安排的资金,合计将达到1700亿元。

财政部副部长张少春表示应加快推进合同能源管理,开展先进环保技术示范推广,支持节能环保产业做大做强。

光大证券认为应该从三方面布局节能环保:固废行业由于具有一定的门槛及客户对品牌、工程运营经验的要求,集中度逐渐增加,龙头股的优势会越来越强,主要标的:桑德环境、东江环保、格林美等,盛运股份具备成

长的实力。污水看二三线标的,主要是因为污水处理行业逐渐向二三线城市渗透,订单规模变小,但是订单数量增加,单个订单对小公司而言,边际效应大,主要标的:巴安水务、中电环保、万邦达等,碧水源具备全产业链竞争的的实力,具备龙头地位。

大气污染防治行业从EPC向特许经营过渡,背靠五大环保公司占据优势,市场化的龙头公司也将分享一定份额,主要标的:九龙电力、龙源技术、国电清新、龙净环保等。

财政部副部长张少春还表示应加快培育发展新能源汽车,加大新能源汽车示范推广力度,在全国大中型城市推广使用混合

动力公交车。中银国际表示根据新的节能汽车补贴政策,调整后的综合燃料消耗标准相比之前标准,节油水平提升7.1%-42%不等,门槛提升。根据“节能产品惠民工程”节能汽车推广目录,仅11家企业的49款车型上目录。其中,上海通用9款、上海大众6款、一汽大众7款、长安汽车5款、比亚迪3款,我们认为此次节能减排所影响的企业中上汽集团、比亚迪、长安汽车为主要的受益企业。

财政部数据显示,2007年以来,中央财政累计安排3380多亿元资金支持节能减排,加上地方财政配套资金,共同带动社会投入上万亿元。

(证时)

今日发行新股申购指南

名称	申购代码	发行价	发行量	申购限额	市盈率	资金解冻
奋达科技	002681	12.48元	3750万股	1.8万股	24.47倍	6月30日
黄海机械	002680	21.59元	2000万股	1万股	24.53倍	6月30日

今日上市新股概况

代码	简称	所属行业	发行价	发行量	申购限额	市盈率	机构定位
002675	东诚生化	医药制造	26元	2700万股	1.36万股	22.81倍	27.70-27.72元
002676	顺威股份	基础化工	15.8元	4000万股	2万股	25.08倍	10.95-20.90元
002677	浙江美大	家用电器	9.6元	5000万股	2.5万股	25.95倍	7.35-12.10元

昨日主力资金增减仓板块及个股

板块	增仓比	增仓金额(亿元)	资金流入主要个股
工程建设	0.01%	0.748	大连国际、新疆城建、北新路桥
计算机	0.02%	0.668	浪潮软件、浪潮信息、乐视网
建材	0.01%	0.502	海螺水泥、南玻A、祁连山
机械	0.00%	0.278	三一重工、大连三垒、中国北车

板块	减仓比	减仓金额(亿元)	资金流出主要个股
酿酒食品	-0.09%	-6.355	五粮液、泸州老窖、水井坊
医药	-0.08%	-5.527	上海医药、白云山A、仁和药业
银行类	-0.01%	-4.008	民生银行、兴业银行、浦发银行
化工化纤	-0.06%	-3.421	金发科技、兴化化工、巨化股份
商业连锁	-0.10%	-3.047	苏宁电器、合肥百货、广州友谊

昨日主力增仓股前15名

代码	名称	流通股(万股)	净买量占比
002621	大连三垒	3750	7.598%
600756	浪潮软件	27875	3.448%
603366	日出东方	8000	3.191%
300321	同大股份	890	2.533%
002506	超日太阳	26591	1.667%
300319	麦捷科技	1070	1.618%
600696	多伦股份	34057	1.511%
002665	首航节能	2675	1.25%
300318	博晖创新	2050	1.173%
000935	四川双马	13795	1.107%
000881	大连国际	30795	1.096%
600520	中发科技	11304	1.06%
300317	珈伟股份	2800	0.995%
002307	北新路桥	20601	0.982%
000274	阳光电源	8064	0.887%

昨日主力减仓股前15名

代码	名称	流通股(万股)	净卖量占比
601929	吉视传媒	28000	2.955%
601599	鹿港科技	7950	1.902%
000650	仁和药业	47888	1.281%
600668	尖峰集团	34372	1.068%
002506	超日太阳	11550	1.06%
300319	麦捷科技	7478	1.057%
601555	东吴证券	50000	0.982%
000014	沙河股份	20171	0.981%
000852	江钻股份	13010	0.921%
002490	山东墨龙	7262	0.92%
000522	白云山A	46904	0.904%
600108	连云港	75600	0.895%
002553	南方轴承	3175	0.858%
600735	新华锦	20900	0.855%
002670	华鲁股份	4000	0.803%

数据来自大智慧新一代(Level-2)

待多空分出胜负再跟进

根据大智慧超赢资金流向统计显示,大盘资金昨天净流出34亿。个股资金流入前五名的分别是,浪潮软件、日出东方、三一重工、超日太阳、多伦股份,资金流出前五名的分别是苏宁电器、五粮液、民生银行、泸州老窖、上海医药。

中国5月汇丰PMI预览值48.7,国内经济减速愈发明显,市场对此的忧虑制约市场表现。23日召开的国务院常务会议,虽然实质性利好有限,但从近期管理层出台政策频率加快来看,其对股市多少有支撑。

盘面上,热点范围和持续性退化不少。近两日表现抢眼的酿酒板块昨日跌幅居前,显出市场略显浮躁及持股信心不足的状况。整体来看,目前多空双方均不愿主动出手,多头由于管理层未出现更有力的利好政策而不敢出动,空头也害怕利好突袭而不敢做空,这使得市场参与度低迷,赚钱效应明显下降,行情略显鸡肋。

我们认为,投资者不妨作壁上观,不必盲目参与,在目前不确定性较大的局面下,等待多空双方分出胜负再行跟进。

一语中的

今日交易提示:
◎仁和药业10送5派
◎众和股份10转3股派0.2
◎新海宜10转2股派1
◎中电环保10转3股派1
◎飞力达10转5股派2
◎星星科技10转5股派3
◎黄河旋风10转7股派0.5
◎内蒙君正10转10股派1
◎金运激光147万股
◎科大智能1984万股
◎ST国创股东青海中5月22日合计减持本公司股份1000万股
◎远光软件股东荣光科技5月23日减持766万股,占总股本的1.73%
◎拓邦股份股东武永强自5月21日至5月22日合计减持240万股,占总股本1.1%
◎新增股份股东宋伯康于5月22日至23日增持100万股
◎启明星辰外资股东减持150万股,占总股本的0.76%
◎抚顺特钢大股东减持967.6万股,占比1.86%
签约中标:◎中国建筑筑九项目金额超367亿元
◎维尔利签订长春市生活垃圾处理一期工程
◎盛运股份合计逾1.5亿元投资项目
◎西泵股份拟收购江利
◎英唐智控2.05亿收购青岛光电100%股权
◎中国神华拟收购控股股东部分资产
◎亚泰集团拟2.7亿元收购煤矿
◎鑫龙电器控股子公司对外投资
◎利欧股份拟收购富士特60%的股权
◎银轮股份与关联方收购和出售股权
◎辉隆股份合计3500万元投资设立两公司
◎新赛股份对全资子公司湖北新赛农产品物流增资扩股
◎梅泰诺6885万元收购北京鼎信广51%股权
其它公告:◎三星电气收购小额贷款公司股权
◎湘潭电气获得政府财政补贴1850万元
◎众业达发行1亿元2012年度第一期短期融资券
◎佳士科技营销中心项目追加投资1200万元
◎龙溪股份拟定增发募资9亿元
◎希努尔1.1亿元购地

工商银行信用卡推出个性化还款日

工银信用卡秉承“一切为了持卡人”的服务理念,以惠民、惠民为出发点,始终致力于服务品质的全面提升。在5月全面推出的个性化还款日,旨在让持卡人自主选择还款日期,使之更符合个人理财习惯及偏好,为广大信用卡客户还款带来更多便捷。

目前工银信用卡的持卡人数量占国内同业市场之最,客户群体庞大而需求各异,此次开放多还款日,是在原有25日全面推出的个性化还款日的基础上,新增1日—19日,作为可供选择的还款日,无论选择哪一天,客户都仍享受最长56天的免息期。自主选择还款日不仅便于记

忆,客户还可根据财务周期自主安排还款时间,或使用生日、纪念日、幸运数字等作为还款日;如果选择工资日后的两三天作为还款日,同时开通自动还款,还能让还款更省心,信用更有保障。个性化还款日是继短信银行后,工银信用卡“提升

客户体验,打造精品服务”的又一举措。工商银行通过不断的产品创新和服务创新,树立和维系客户的品牌认同感,持续向社会提供优质高效的用卡服务,为实现“中国第一信用卡品牌”的发展愿景而不懈努力。

(段维斌)

5月24日上证综指

开盘2359.68 最高2373.06
最低2344.58收盘2350.97
下跌12.46点成交774.88亿

沪股(600000-600050)

代码	简称	收盘	涨幅%	简评
600000	浦发银行	8.85	-0.45	仍有大幅下跌
600004	白云机场	7.10	-0.84	回调空间较大
600005	宝钢股份	2.84	0.35	后市仍有机会
600006	东风汽车	3.43	-2.28	仍有大幅下跌
600007	中国国贸	10.67	-0.47	多方无招架之力
600008	首创股份	5.22	-3.33	下跌空间较大
600009	上海机场	13.09	-0.69	仍有较大回落空间
600010	包钢股份	6.18	-0.96	仍有大幅回落空间
600011	华能国际	5.49	-1.44	仍有回落空间
600012	皖通高速	4.51	-0.66	回调空间较大
600015	华夏银行	9.86	0.10	仍有较大回落空间

600016	民生银行	6.40	-2.29	调整趋势明显
600017	日照港	3.15	0.32	一段调整后,或将突破
600018	上海集团	2.85	-0.35	下跌趋势,高抛为妙
600019	宝钢股份	4.82	-0.41	下跌趋势,高抛为妙
600020	中远控股	2.74	0.00	仍有大幅回落空间
600021	上海电力	4.99	-0.20	减仓,不介入
600022	山东钢铁	2.67	-1.84	仍有大幅回落空间
600026	中海发展	3.85	-0.34	仍有大幅回落空间
600027	华电国际	3.21	-0.33	减仓,不介入
600028	中国石化	6.96	-0.43	继续维持强势
600029	南方航空	4.68	1.08	小阴小阳调整态势
600030	中信证券	13.44	-1.18	可能继续小幅调整
600031	三一重工	14.74	1.38	多头行情可望持续

600033	福建高速	2.54	-0.39	继续维持强势
600035	楚天高速	3.45	-0.58	多方无招架之力
600036	招商银行	11.83	-0.94	仍有大幅下跌
600037	振华重工	8.44	0.00	看多风险不大
600038	哈飞股份	0.00	0.00	停牌
600039	四川路桥	5.24	0.00	仍有大幅下跌
600048	保利地产	13.45	-1.18	5日10日均线连升待变
600050	中国联通	4.13	0.49	继续不看好

下转A6本版中缝
本版设计 仅供参考