

重点

济南上半年有望建城轨实验段

“一横两纵”规划2月底前上报国家发改委审批



开往泉城的地铁

本报济南1月14日讯(记者马云云 喻雯) 济南轨道交通建设又有新进展。9日,济南市召开轨道交通建设专题会议,要求加快推进轨道交通建设,争取6月底前启动轨道交通实验段建设。

9日,济南副市长王新文在轨道交通建设专题会议上要求,科学统筹轨道交通建设和建成后的管理运营,加快推进轨道交通建设。一是明确时间

要求。2月底前将“一横两纵”轨道交通建设规划报国家发改委审批,争取6月底前启动轨道交通实验段建设。

二是深化重点规划方案研究。进一步深化和完善铁路枢纽、城市综合交通体系、轨道交通线网、用地控制等相关规划研究,开展环境影响评价、社会稳定风险评估等相关配套工作,同时启动工程可行性研究、初步设计和施工图设计等后续工作。

“2月底前将轨道交通建设规划上报国家发改委审批,这标志着济南轨道交通建设报批迈出了很关键的一步。”我省知

名交通专家许云飞说,根据国内有关专家总结的“路线图”,城轨报批大致分四步走,济南将轨道交通建设规划上报国家发改委,这实际已走到第二步。发改委对规划的预审和初审通过后,由国家发改委及相关部门拟出意见报国务院批准。

“济南将同时启动工程可行性研究,这也是很关键的程序。”许云飞说,这实际是涉及到了第三步的有关程序,国务院批准了轨道交通建设规划后,编制完成《轨道交通可行性研究》上报国务院批准立项。最后一步,相关部门对国

务院批准立项的线路进行工程可行性研究,形成《轨道交通可行性研究》。

“很多城市都是将第三步和第四步的工作同步进行。”许云飞说,从济南目前做的准备工作来看,将对报批程序起到很大的推动作用。

王新文表示,要建立科学的组织架构和管理运营模式。按照节约建设成本,提高运营效益,保证可持续发展原则,借鉴香港公共交通运营模式,走规划建设融资、管理运营、综合开发一体化路子,形成自求平衡、滚动发展、持续推进的良性循环模式。

地质勘探与实验段无关

头条链接

2012年12月初,济南在经十路沿线布好4个点做地质初步勘察。在此之前,济南西站至长清段地质初勘已经结束。这两处勘探与轨道交通实验段建设有无关系?有关人士表示,这与轨道交通建设规划上报没有关系,那次研究没有针对具体的线路走向,主要还是从全市范围深化研究轨道交通建设对泉水的影响。

本报记者 喻雯 马云云

村民不相信滑坡完全是天灾

希望政府再派专家重新鉴定

文/本报特派记者 刘德峰 片/本报特派记者 邱志强



云南镇雄山体滑坡 不能承受之重

14日的赵家沟上空弥漫着雾气,就像受灾村民心头笼罩着的疑团:遇难者遗体为何不经家属签字便被火化?山体滑坡究竟是天灾还是人祸?

为何不让见遇难者最后一面就火化?

13日,就在政府工作人员与遇难者家属商量遇难者后事的同时,“遇难者遗体已经被火化”的消息传到家属耳中。

“按照我们当地的风俗,肯定是要见他们最后一面的嘛。”当地学校一名工作人员告诉记者,这个消息引起了遇难者家属的极大愤慨。

13日晚间,他们采取封堵出村道路的方式,表达自己的抗议,要求政府作出解释。

14日,镇雄县有关负责人作出解释称,政府此举,一是出于灾区卫生防疫的需要,遗体如露天摆放时间过长,容易腐烂产生病菌,引发疾病传播;二是山体滑坡来势凶猛,许多遗

体被挖出来后严重受损,情况非常惨烈,亲属看了可能无法接受,造成心理极度悲痛。

这名负责人承认,工作中考虑不够周全,对遇难者家属及亲属造成了伤害。为此,镇雄县已责令县民政局及殡仪馆作出深刻的书面检查,县委、县政府向遇难者家属及亲属作出了诚恳道歉。

滑坡和煤矿到底有没有关系?

14日下午,当高坡村赵家沟小组村民文仕红见到记者时,立即掏出手机,向记者展示了手机中的一组图片。在介绍其中的内容时,“煤矿石”成为



▲3岁的曾巧巧在泥地里回头张望,身后家人和志愿者正在搭建帐篷和临时住所。

他提及最多的词。

和多数村民一样,文仕红不相信这次灾难完全是自然原因导致。“为什么山上的现场不是泥,而是稍微潮湿的土?”

加之“当时山上冒出一股黑烟”的传言,让文仕红难以接受专家的认定,“应该与煤矿有关。”

为了证明自己的观点,他带记者登上赵家沟村民组旁的郭家坪。除了一行脚印,这里几乎保留下了灾难发生时的全貌。

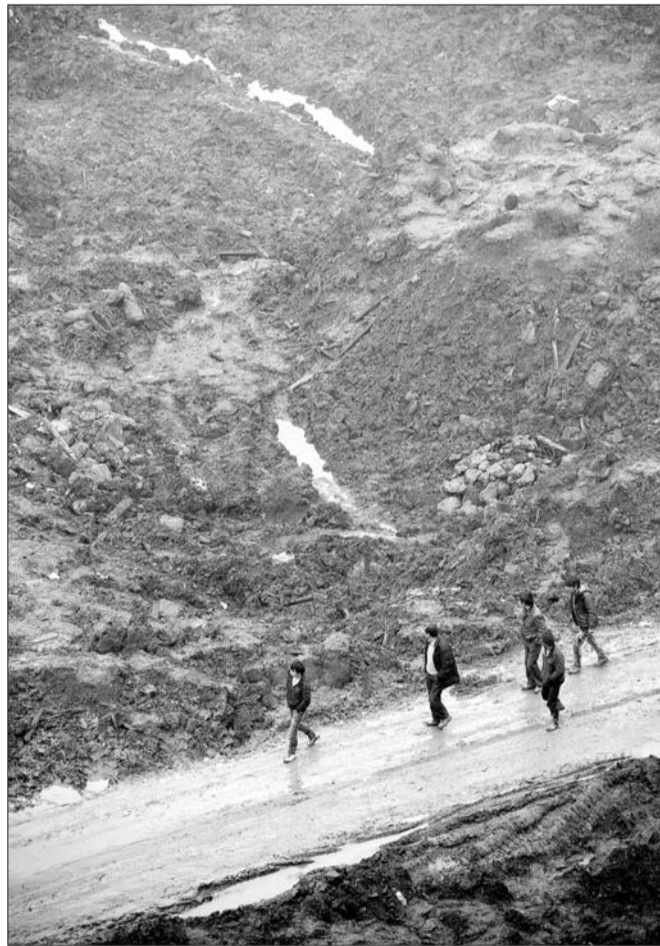
黑色的炭状颗粒,一个个泥土堆成的土丘,再加上坪上的一块洼地,文仕红向记者一展示自己找到的证据。

而14日中午赶到赵家沟的

镇雄县煤炭工业局局长曾德勇,则再次否定了文仕红及其他村民的猜疑。

曾德勇说,距离赵家沟最近的高坡煤矿,也在村居一公里外的地方。该煤矿开采面积只有约0.6平方公里,距滑坡带有500米左右,且开采方向是背朝滑坡带的。“21万立方米的滑坡量,如是瓦斯爆炸,需要二三十立方米的容量,高坡煤矿远远没有这么大。”曾德勇还说,如果是煤矿爆炸,喷出来的泥土中会有煤炭和煤矸石,但实际上没有。

对于曾德勇的解释,文仕红并不信服,“希望政府再次派出专家重新做鉴定。”



▲14日上午,几名村民走过被吞没的家园。

我省胎记患者可申领救助金

1月14日,笔者在有关部门了解到,为帮助山东省胎记患者早日摆脱疾病困扰,山东省胎记救助办公室特发起胎记患者救助活动。从即日起,我省胎记患者可随时拨打胎记救助热线,申领用于胎记治疗的救助金。



一些胎记患者被迫放弃治疗

“眼皮、额头等明显部位的胎记严重影响美观,损害患者的身心健康,一些孩子还因此在成长中遭受歧视。”据山东省胎记救助办公室负责人介绍,胎记患者不仅在社交、就业和婚恋等方面备受挫折,其中一些胎记

还有发生恶性变化的可能,因此必须及时治疗。

但现实情况是,长期以来,许多胎记患者因治疗费用高昂而被迫放弃治疗。

面放弃或中断治疗。还有的胎记患者在恶劣的医疗机构治疗失败,经济十分窘迫的情况下被迫放弃了治疗。因此,为胎记患者的治疗

提供实实在在的帮助,已成为胎记患者救助工作的当务之急。

因此,山东省胎记救助办公室特筹集部分胎记救助基金,由省内胎记救助办公室负责发放,以帮助他们得到及时有效的治疗,早日走出胎记阴影。

我省胎记治疗水平领先国内

“山东省在胎记治疗方面取得的令人瞩目的成绩,奠定了其国内领先地位。”据山东省胎记救助办公室负责人介绍,上世纪90年代伊始,省内医疗机构就率先成立了国内规模较大的激光医学美容中心。

2007年,省内的激光医学美容专家沈永刚教授发表医学论文,在省内首次发布激光治疗太田痣的治疗方法,治愈率接近100%。此外,省内

医疗机构还与欧美激光医学机构建立了长期合作关系,保证了能够在第一时间引进国际最先进的技术和激光设备,使技术、设备水平始终处于国内同行业的领先地位。

胎记患者可获500至10000元救助金

据悉,山东省胎记患者救助活动从1月15日开始,至1月27日结束。目前,本次活动正陆续接收胎记患者报名。

“每名申领的胎记患者一旦获救,即可获得600元至10000元的救助金。”山东省胎记救助办公室负责人介绍,胎记救助基金有限,将按照报名先后顺序发放,发完为止,请及时拨打24小时胎记救助热线0531-8892666进行咨询。