

1 汉代娄敬曾隐居于此

在莲台山主峰三峰山上,有一洞穴,名曰“娄敬洞”,掩映在葱葱树木之中,四季温差并不大,又称透明洞,蜿蜒近五百米,贯穿整个大山。

洞口呈三角形,十余米高。走进洞内,豁然开朗,洞内奇石状如灵芝、莲花。再往里走,一片漆黑,但是走不了几步,一缕光线照来,不由让人看到希望。

娄敬是汉代刘邦的重要谋士之一。楚汉战争结束,刘邦考虑建造都城之计,本已经打算定都洛阳。但是当时一个叫娄敬的济南人以卑微的出身面见了皇帝,陈述利害,指出一定要定都长安。在张良的支持下,刘邦采纳了娄敬的建议并赐其姓刘,拜为郎中,号奉春君。

据《史记·刘敬传》记载,高帝七年,匈奴侵汉,娄敬出使匈奴后,建议刘邦不要出击,然而刘邦不听,结果导致身陷重围。刘邦始重用娄敬,听取了他“和亲”的意见,但又舍不得女儿,便另派别人假冒长公主嫁给了单于,从而平定了北患,并被晋封为关内侯。

后来娄敬和张良急流勇退,过起了隐居生活,据说张良隐居在济南历城铜壁山的子房洞,而娄敬则选择了他出仕前所居的莲台山娄敬洞,两地仅隔杨家寨山而望,相互频繁往来,成为一段佳话。

2 山洞承载着神仙传说

距离娄敬洞不远,便是三清洞。洞口绿树掩映,洞顶仿佛宝盖一般,穿过夹缝,位于悬崖上的回环三洞,分别为八卦、火龙和仙姑洞,每个洞都有美丽的传说。

根据嘉靖十三年碑记记载,曾有一个道姑商大霞在仙姑洞修炼,八十余岁时还能健步如飞,上下悬崖自如,让人叹为观止。

长清市民李贞寅介绍,传说承载了当地人的一些观念,比如小寺村的高龄老人特别多,年过九旬老人就有十余位。仙姑洞的传说,显示了村民对于长寿和健康的向往。

往北看,还有两个山洞立于悬崖之上,分别是朝阳洞和老君洞。朝阳洞盘道直且险,盘道尽头有木门翻扣,颇有“一夫当关,万夫莫开”的气势。洞内供奉道教三祖石画像,从洞内往南看,群山环绕,万木葱葱,仿佛莲花开放一般,景色奇绝。

在朝阳洞的东南方向,还有王母洞和青龙洞,其中王母洞内最为绝险。据洞前书碑所记,这里曾经久旱不雨,一京货商人在洞前祈祷三日而天降甘霖。

王母洞分为上下两层,垂直落差数十米,奇险绝伦。下层南壁有优美武士造像一尊,何时雕刻,出自何人之手已经不可考证,但是造像栩栩如生,犹如真人降临一般。

3 奇险梯子崖难倒英雄汉

在莲台山的玉柱峰东侧,老君洞下面,如果要去娄敬洞,只有一条通道梯子崖,别无其他道路可走。梯子崖十分陡峭,直立几成九十度,犹如画在悬崖上的壁画。

梯子崖上古树纵横盘旋,一条人工开凿的盘路竖直而上,崖下有一股清泉,汇集崖间渗流之水,名王母泉,水流虽然不大,但是终年不干。泉水在梯子崖绝壁上渗出,汇为一处圆形小池,然后缓缓下流,使得梯子崖好似一幅水墨画。其下有泉曰“灵泉”,泉上立本邑鹤门弟子周洞阳所作之《群仙赏山词》题刻,又录丘处机咏莲台山《西江月》词三首。

泉边林木茂盛,植物种类多达三百种,最古老的当数娄敬洞外的古槐,已有千年树龄;还有一种名为“王瓜菜”的植物最为奇特,其叶子如同芹菜,冬夏常青,味道如同黄瓜,是难得的野菜佳肴。

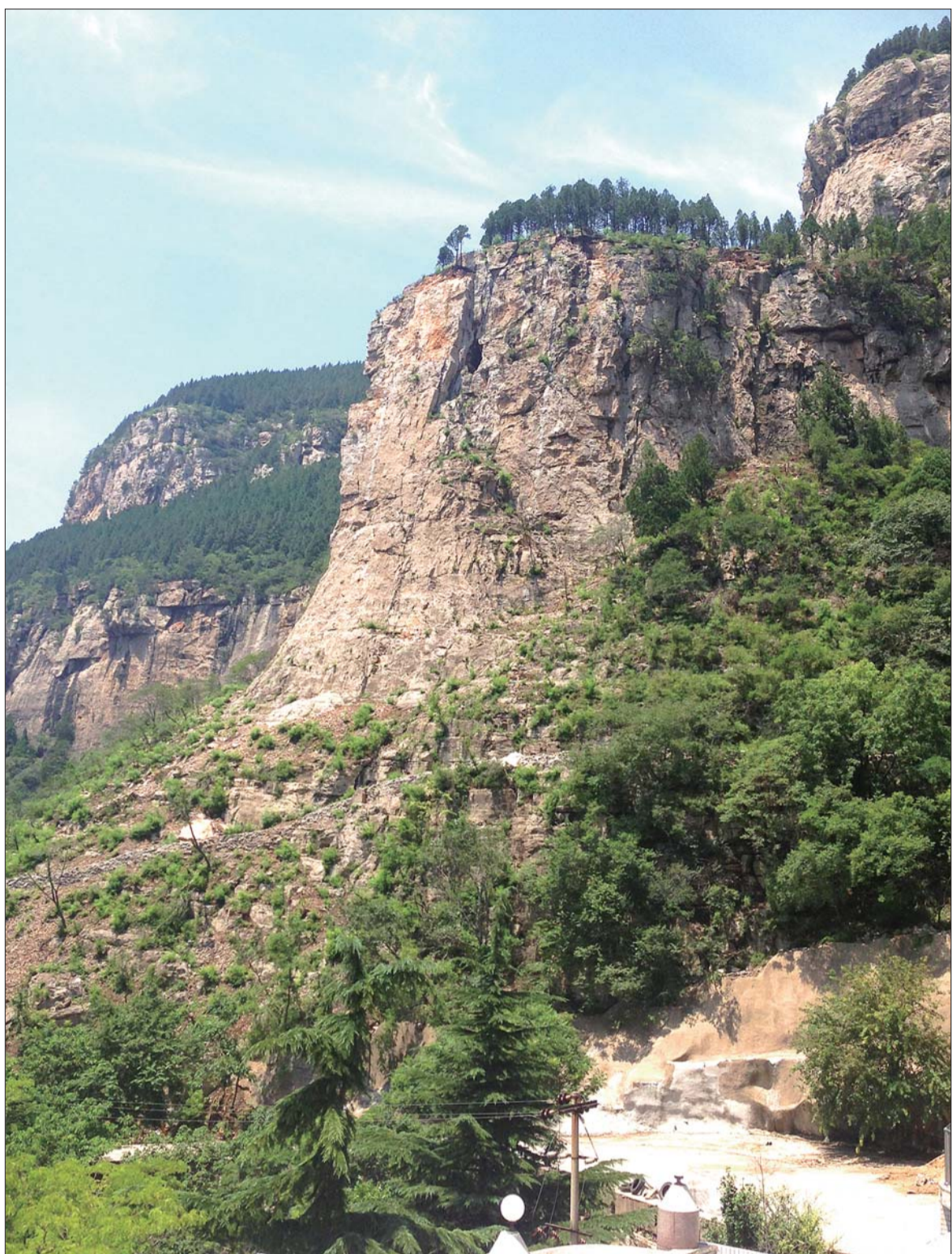
“梯子崖峭壁陡立,可称天险,即便英雄好汉见了也要心里一惊,奇险真要难倒英雄好汉了。”一游客说。

4 五峰书院曾培养大量生员

娄敬洞里曾经居住过一位隐士胡海莲。据记载,清康熙年间,历城人士丁仲选夫妇来到莲台山,拜胡海莲为师,在洞内修行,并创立寺院。胡海莲死后,丁仲选夫妇将所积累的财富散去,在山下青云庄置田建宅,作为自己的居所,改称丁家庄。

但是由于丁仲选囤积良田达到200余亩,难以控制,遭到当时的长清知县封禁。丁仲选在嘉庆二十年(1815年)十二月将丁家庄改为书院,因靠近五峰山,故名之“五峰书院”。

当时丁仲选不仅把200多亩田舍捐给书院作为学田,还聘请举人为书院掌教和主讲。后于嘉庆二十二年(1817年)四月,将书院迁至县城内南门里,并立《五峰书院碑记》。后改为石麟书院,培养了大量生员。



观景台近看玉柱峰。

每个山洞都记载着一个传说 莲台山有“七十二变”

本报记者 陈伟 见习记者 张祥瑞 通讯员 李贞寅

坐落于长清区张夏镇的莲台山,南邻灵岩寺,西望五峰山,盛夏时节,泉水长流,颇有“明月松间照,清泉石上流”之感。莲台山因风景奇秀,山城环抱如城郭,形似佛坐莲台,因此而得名。莲台山上七十二洞,洞洞各不同,呈现出七十二般变化,比较著名的有娄敬洞、青龙洞、王母洞、三清洞、八卦洞等。



朝阳洞



透明洞里的天然石床



朝阳洞里的洞中洞