

►黄河入海流 88×136cm

# 杨惠东：青绿山水能更好代表大国气象



## ◆杨惠东

1968年生，江苏睢宁人。1990年毕业于安徽师范大学美术系中国画专业，获学士学位。1994年至1997年在南京师范大学美术系攻读硕士研究生，方向为中国美术史，获硕士学位。1997年至今工作于天津人民美术出版社，历任美术编辑、《国画家》杂志编辑部主任、《中国油画》杂志主编、天津人民美术出版社副总编。2002年至2005年考入南京艺术学院美术学院，攻读博士研究生，方向为中国绘画史，获博士学位，毕业论文《中国早期青绿山水形态与成因研究》获南京艺术学院优秀博士学位论文。

现为天津人民美术出版社总编、《国画家》杂志主编、中国画学会副秘书长、中国美术家协会会员。



▲梦游太华 136×68cm

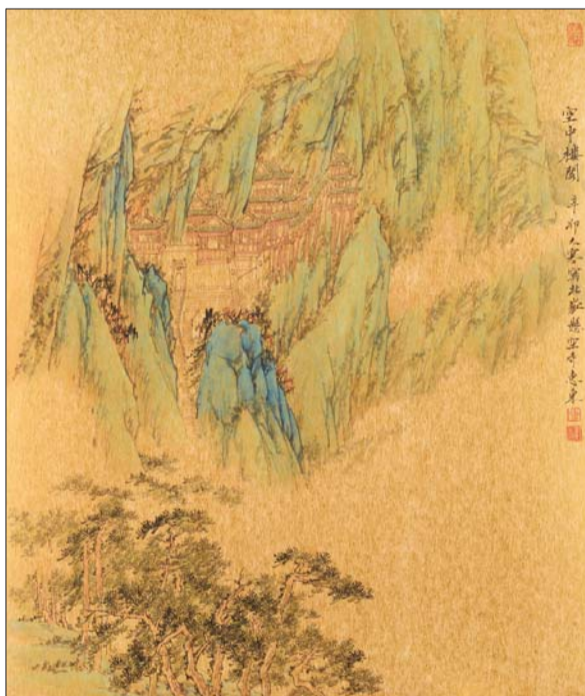
对于美术史的深入把握使杨惠东拥有了一种高屋建瓴的视野，明确并坚定了他对于青绿山水的探索方向。杨惠东由近代张大千而上溯明清以至晋唐，力追古法，作品高古清丽，金碧堂皇。一般而言，青绿山水很容易流于艳俗，或失之刻画，杨惠东的画可贵之处在于虽设色富丽，但不掩风华，三矾九染，重彩纷呈之下，画面仍然流露出一股静气，一股浓浓的书卷气。

## 青绿山水应是中外文化交流下的产物

记：您在青绿山水领域长期探索，对青绿山水的早期形成有着哪些独特认识？

杨：青绿山水应该不是在中国土生土长而成的，是佛教美术传入以后，融合、改变了本民族的色彩审美观念后逐渐形成。当年，佛教美术从印度经克什米尔，我国新疆地区来到内地，传播道路上的壁画都明显受其影响。我国传统崇尚暖色，如赤、金等灿烂的色彩，而冷色系的蓝、绿明显不是高贵的颜色。中国古代等级较低的官服就是绿色和蓝色的，白居易曾有“江州司马青衫湿”的诗句。因此，中国的青绿山水很有可能引入了国外用色特征，是中外文化交流的产物。

当然，一种艺术形式的兴起与时代、社会思想有着密切联系，青绿山水也不例外。在唐宋青绿山水占据了主流地位，直至元代文人画的兴起，才逐渐被边缘化。一直到近代，张大



▲空中楼阁 53x45cm

千、吴湖帆擅画青绿山水画，与之前的青绿山水画相比又有了新发展。现在，随着思想艺术的多元化发展，我们又有更多人投入到青绿山水创作之中。

## 富丽的设色才能代表大国气象

记：其实，中国画最早的代指是丹青，后来才是水墨。

杨：是的，现在在国画界，盲目求新求洋的风气有所收

敛的时候。虽然水墨深远的意韵能给人无穷的哲学思考，但以荒寒、萧条、淡泊的审美不能反映繁荣大气象，而黄胄大吕、典雅富丽的色彩才能够代表强国的形象，国家的腾飞也必将促进青绿山水的复兴。

## “学美术史的人有挖掘、保护传统的情结”

记：您是学美术史论出身，这对您的创作产生了哪些影响？

杨：确切来说，我本科学的是绘画，而在南艺读研究生时，是绘画、绘画史两个专业都兼顾的。由于跟随陈传席先生学习史论，对明清绘画做过大量的研究，还写过罗聘、蓝瑛、清初四僧绘画的研究文章，也探索过20世纪传统派绘画。

当然，学美术史的人都有一种挖掘历史、保护传统的情结。最近我们天津人民美术出版社在编的《西域美术全集》，就是发掘和整理西域美术遗存的壁画、雕塑、宗教卷轴画、版画、刺绣服饰、建筑等，将国内现存西域美术遗存和流失海外珍品汇聚成书，反映西域美术整体面貌。这与我的博士论文《中国早期青绿山水形态与成因研究》中，对新疆壁画、雕塑的研究契合。除了这些，我们本民族自身的许多绘画方法也亟待保护，像古人画重彩的方法，已经丢失了很多，我也想将这些技法发掘、保护起来，做一份供后世参考的资料，这样才能给子孙后代留下更多财富。

(东野升珍)



▲观沧海 34×138cm