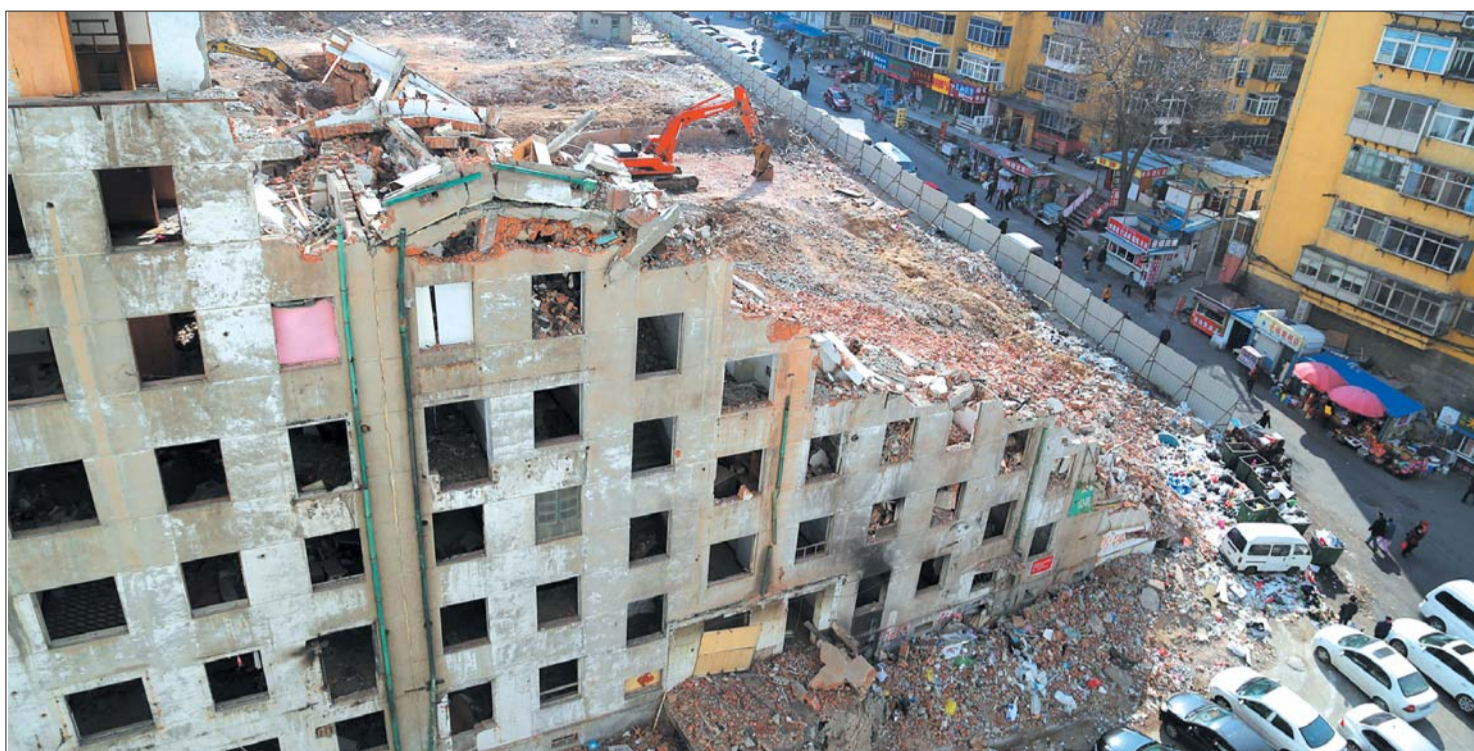


建筑垃圾处理难②



烟台建筑垃圾的主要来源是拆迁和建设。图为毓璜顶的一处拆迁工地。本报记者 韩逸 摄

# “没地儿倒,有时还被罚,很苦恼”

## 建筑垃圾分拣后只剩土渣废砖,如何处理成难题



本报记者 王晏坤

烟台的建筑垃圾主要有两个来源:其中最主要的是拆迁、建设过程中产生的废渣废土;还有一个是居民装修过程中产生的渣土,量相对较少。从相关部门获悉,近年来,随着烟台城镇化步伐加快,市区建筑垃圾产量急剧增加,每年达400万-600万立方。拆迁、建设带来的这些建筑垃圾,都是怎样处理掉的,倾倒在了哪里?连日来,记者调查了解到,因为烟台没有专门的建筑垃圾处理点,大家都很犯愁。

### 钢筋等可利用资源 会送到工厂回收

在烟台房产项目的拆迁环节中,大多是由开发商雇佣房屋拆迁公司进行拆迁作业,拆除过程中产生的建筑垃圾也由拆迁公司负责处理。但因为烟台目前没有固定、专业的渣土、建筑垃圾消纳场所,拆迁公司只能自行找地儿处理,最终造成随意倾倒建筑垃圾或拆后不管不问的现象。

据了解,目前烟台市区范围内注册的拆迁公司不下10家,例如烟台房地产开发集团中房拆迁安置公司、烟台鸿辉拆迁安置公司、烟台嘉隆房屋拆迁公司、烟台市莱山区鸿辉拆迁有限公司,每个公司都有属于自己的拆迁范围。

市区拆迁行业人士穆先生介绍,建筑垃圾处理的过程,其实就是开发商、拆迁公司、渣土运输公司三方博弈的过程。一般来说,在项目开发的前期阶段,开发商会将建筑垃圾拆除、

运输一并打包给拆迁公司,再由拆迁公司联系渣土运输公司来组织承运。“大多数情况下,拆迁公司只是拆迁工程的承包方。建筑垃圾的处理其实有个链条:从挖掘机出租商、渣土运输商、废品收购站,再到废品填埋点承包者,都能从拆迁工程中分到一杯羹。”

在芝罘区一处拆迁工地上,施工人员李凡中介绍,他是拆迁公司的临时聘用人员,主要负责破拆、分拣建筑垃圾中的钢筋、钢板、铝皮、木头等可利用的资源,他自己拿到的是工钱,分拣出来的东西要留给拆迁公司。“一些大型的、质量和结构形状都还完好的钢材可以收集重新使用,但是一些被折弯、扭断、生锈的小钢筋条就只能回收送到钢厂重熔再造。”这些钢筋大多是由拆迁公司雇佣车辆运到废品收购站,收购站再运送到钢铁厂。

在另一处拆迁工地,正在分拣砖块的刘师傅说,拆迁公司要求除了钢筋、板材等可利用的资源,一些好的,不属于混凝土的砖头可以拆下来,然后拉到郊区一些小厂房再利用,

有些则直接卖给需要的人家使用。

### 不能利用的

### “怎么省事怎么来”

穆先生介绍,拆迁公司的收益主要来自拆下来的钢筋、门窗、板材等。除此之外,拆迁工地上剩得最多的建筑垃圾,就是混凝土结构的土渣和废砖头,基本上不再利用。

“剩下这些废渣废土,也得由我们这些拆迁公司负责。但是又没有收的,也没有专门的地儿倾倒,我们还得付给运输方工钱,所以就想着怎么省事怎么来,有的时候还被罚款,其实也很苦恼。”穆先生说。

据介绍,目前烟台市区倾倒建筑垃圾的场所主要分为两种:一种是城乡接合部的闲置空地,空地均属于私人或承建方承包的土地,临时没有项目落地,暂时当做建筑垃圾消纳场所;另一种是部分沿海周边,例如幸福八村到幸福十村后面的幸福海,堆放了很多建筑垃圾。

### 烟台曾出台 多种管理规定

为规范建筑垃圾的监管,烟台多次制定相关的管理规定及办法。

2003年2月,烟台颁布《烟台市城市建筑垃圾管理规定》,规定城市建筑垃圾实行统管专运,任何单位和个人不得擅自从事城市建筑垃圾的运输、处置工作。市城市管理局是全市城市建筑垃圾管理的行政主管部门,市环境卫生管理处具体负责芝罘区、莱山区范围内城市建筑垃圾的管理工作,并负责跨区的建筑垃圾调运管理。其他县市区城市环境卫生主管部门负责本辖区城市建筑垃圾的管理。

2006年8月、2007年3月,有关部门相继制订《烟台市防止建筑物料运输车辆污染城市道路的管理规定》、《烟台市建设工程文明施工管理规定》,规定严禁将工地泥土带入道路污染路面。

2007年1月1日开始,市区理顺城市管理和环境卫生工作体制,建筑垃圾管理下放到各区实行属地管理。建筑垃圾运输、处置由各区城市管理主管部门核准。

2014年3月,烟台市政府下发《烟台市城镇建筑垃圾管理办法》,明确规定建筑垃圾的处置必须获得环境卫生主管部门的核准,严禁将建筑垃圾混入生活垃圾。

本报记者 苑菲菲 整理

### 倾倒成本高

### 每车最高600元

建筑垃圾倾倒的成本很高。据了解,目前市场上清运建筑垃圾的价格都和距离挂钩,距离越远价格越高,每车的价格从100元到600元不等,每辆车大约能拉20多立方。目前在建的小区多是小高层,挖出来的土方很多,加上前期拆

迁的楼房,有的小区能产生10万立方的建筑垃圾。按照每车200-300元计算,拉5000车左右,就得100多万元。

如果被发现路上撒漏或倾倒,会被处罚最少5000元,最多5万元,还需要将撒漏或倾倒的地方恢复原状。如果

倒在林地里毁坏林木,每平方米则会被处以10-30元的罚款,并要将建筑垃圾拉走,恢复原来的林地。如果再按照求时的价格运走,加上罚款,违法倾倒建筑垃圾,费用要加倍。

本报记者 苑菲菲

### 关于建筑垃圾 近期报道不少

本报2月27日C03版报道:在芝罘区黄务南里和姜家疃之间的车山(俗称jū山)上,原本长满树木的两条山沟被建筑垃圾给填平了。记者调查了解到,村里跟一开发商签订了相关协议,由开发商给村里一部分钱,然后向这些山沟中倾倒建筑垃圾。在倾倒中,共有5700平方米的林木被“活埋”。

本报3月4日C09版报道:芝罘区西林家村靠近汽车南站的60亩耕地已经完全被建筑垃圾占领,由于荒废时间长达3年之久,村民们都感觉很可惜。此外,往这块地上倾倒建筑垃圾是由谁同意的,是否收费,费用去了哪等等,村民疑问重重。

本报3月5日C15版报道:上亦西路55号楼后面,地上满是建筑垃圾和生活垃圾,堆在楼后面有一米高了。

## 芝罘区开发区均提供暂时的倾倒地点

### 想倾倒建筑垃圾,可按具体流程申请

本报记者 苑菲菲

自5年前,幸福十四村的家庭建筑垃圾处置点封场之后,环卫部门就一直向上级申请新的建筑垃圾处置场地。在专门的建筑垃圾处理场地开辟出来之前,芝罘区、开发区的环卫部门均可提供暂时的建筑垃圾倾倒场地。这一点,很多人都不知道。

想倾倒建筑垃圾的企业(个人)去上述部门的建筑垃圾管理办公室提报相关资料,然后由建管办核实产生的建筑垃圾的量,得出需要多少车来清运,车辆需达到什么样的要求,然后颁发建筑垃圾准运证,一车一证。再由企业(个人)自行运到指定地点倾倒,入场每立方需交2元。

芝罘区目前提供的暂时倾倒地点是在开发区古现,而开发区目前提供的暂时倾倒地点是长江路和澳门路交界的一处中转站。

其他区目前无指定地点,需要自己找好地方,然后去各区环卫部门申请,由工作人员去现场实地查看,按照行驶路线和需要倾倒的数量和倾倒现

场情况,决定是否通过申请。

此外,烟台市环卫处将在全市内调度,充分利用建筑垃圾,比如之前的滨海广场、港口三期工程扩建等各类工程的回填土方,用的就是其他工地挖出来的建筑渣土,既节省了建筑垃圾所需的土地资源,还满足了城市建设对建筑渣土的需求。