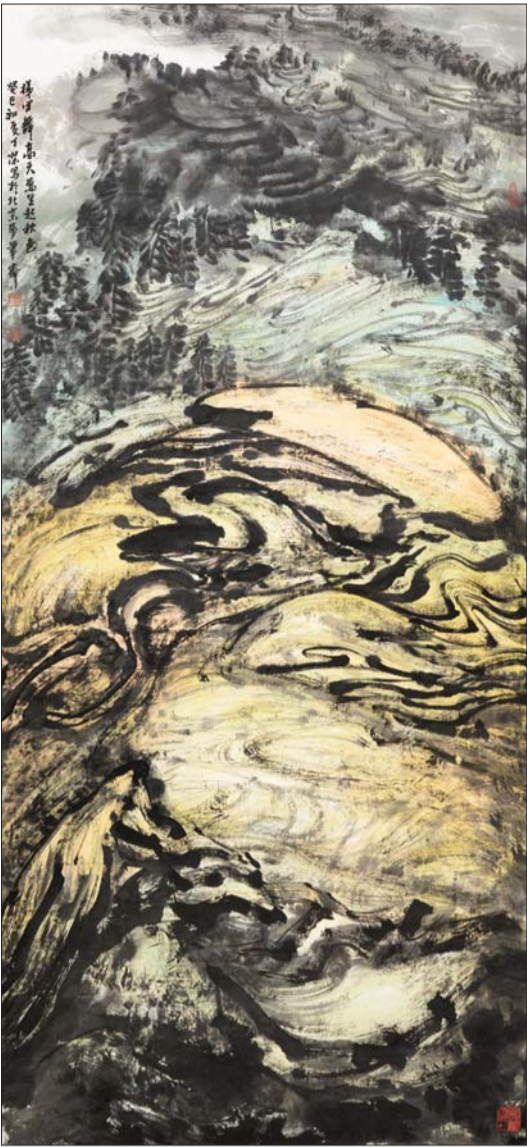


◇丁杰山水作品欣赏



哈尼梯田冠天下



梯田舞高天 万里起秋色



春天的约会

笔墨凸显正大气象

“齐鲁行——丁杰山水画展”在山东美术馆举办



◇丁杰

1958年出生。毕业于南京师范大学美术系，并入中央美术学院国画系学习。现为中国美术家协会理事、中国画学会理事、中华海外联谊会理事、中国宋庆龄基金会理事，现任中国文联美术艺术中心主任，中国美协艺术委员会秘书长，中国美协中国画艺委会委员、副秘书长，国家一级美术师，兼任中国政协文史馆中国山水画研究院副院长、中国爱国拥军书画院秘书长、人民中国书画院副院长。

先后出版《丁杰山水画选》、《丁杰画集》、《当代画家名作欣赏——丁杰作品集》、《丁杰山水画集》、《山魂水韵——丁杰山水画艺术》、《古韵今风——丁杰山水画艺术》等。

由中国美术家协会、山东省文学艺术界联合会、山东美术馆、山东省美术家协会联合主办的“齐鲁行——丁杰山水画展”于8月9日在山东美术馆开幕，共展出丁杰先生近年来潜心创作的山水画精品125幅。本次展览得到了社会各界的广泛关注，2000余名观众慕名自发前来参加开幕式。

当天下午，全国政协提案委员会副主任、中央国家机关书协协会副主席罗平飞，全国政协常委、中国文联副主席覃志刚，全国政协常委韩美林，中国美协分党组副书记、秘书长徐里，中国美协副主席吴为山，中国国家画院副院长卢禹舜、张晓凌，中国艺术研究院副院长长田黎明，中国美术馆馆长马书林，国家博物馆副馆长陈履生，中央美术学院中国画学院院长唐勇力，中国国家画院国画院副院长范扬，首都师范大学美术学院院长刘进安，江苏省国画院院长周京新，中国艺术研究院美术创作院常务副院长满维起等艺术家，以及山东著名画家单应桂，山东省委宣传部副部长王红勇，山东省文化厅副厅长陈鹏，山东省美协主席、山东艺术学院院长张志民，山东美术馆馆长徐青峰等70余位嘉宾出席了开幕式。在开幕式上，徐青峰、张志民、吴为山、韩美林先后致辞，丁杰先生现场向山东美术馆捐赠了国画作品。

据了解，本次展览展出的是艺术家丁杰2001年以来的优秀作品，其代表作《石魂》、《凝聚》等，富有鲜明的现实主义内涵与革新精神，笔力阳刚强劲，飞动的笔触和磅礴的激情显示着民族气魄。其近年新作《大地旋律》系列，将秀美的中国梯田用黑白彩墨，挥洒出一篇篇“祖国山河无处不美”的乐章。他的作品将传统理法精华与现代意识相结合，涵古纳今，在中华民族传统艺术审美价值取向的基础上，积极寻求与当下艺术发展相关的语言，将传统绘画艺术进行视觉形式意义上的创新，体现了当代山水画家的人文情怀和理想诉求。

在展览现场，著名艺术家韩美林说，“丁杰的画给人一种挥洒自如的感觉，他的工作非常忙，但还能创作出这样多优秀作品，非常令人敬佩，显示出其能静心做学问的态度。同时，画家的人品与画品是统一的，丁杰在美协从事领导工作，有着很强的能力和个人魅力，他的新作也体现出一些创新与突破，这是非常难能可贵的。”中国国家画院常务副院长卢禹舜则认为，丁杰的作品与他的生活环境、文化底蕴联系得非常紧密，他本身就有着很好的美术基础，在工作过程中，又接触到了许多优秀的艺术家，这对他的中国画学习非常有帮助，使得他的作品境界不断提高，体现出了融合东西的万千气象。

此外，在开幕式前举办的“齐鲁行——丁杰山水画展研讨会”上，与会的众位艺术家、评论家也对丁杰不同时期、风格的作品，以及其艺术创作理念进行了深入探讨。他们一致认为：丁杰的艺术道路寻求的是传统、生活、修养、变革、创新之路，他的山水画集南北两派风格，既有北派山水的雄健浑厚，又有南派山水的清气滋润，观者能够感受到开阔的境界和深远的寓意，厚重雄浑中蕴藏着清新灵动，变幻万千，既有深厚的传统功力，又见现代构成，呈现出了天地之大美，“道法自然”的追求和“天人合一”的正大气象。

丁杰非常重视写生，此次展览展出的作品里有不少来源于写生的优秀作品。中国国家画院副院长张晓凌评价道：“丁杰的写生观超越了‘写实派’山水的‘写生’之义，更接近古典山水的写生观，既更注重‘目识心记’，并‘记在心中’，而不是依样画葫芦。”可以说，丁杰式的新山水图式虽从“写实”派山水入手，却不为以焦点透视为核心的空间观所困，在画面结构中，多采用古典绘画空间的“以大观小”法和“游目骋怀”的移动性视点，再辅之理性构成之法，大大突破了西方单一的视网膜成像的“真山水”藩篱，同时又拓展了中国古典山水的表现空间。

(东升野吟)



▲丁杰先生介绍自己的作品



▲韩美林先生在“齐鲁行——丁杰山水画展研讨会”上发言



▲丁杰先生向山东美术馆捐赠作品

- 展览名称：“齐鲁行——丁杰山水画展”
- 展览时间：2014年8月9日——8月24日
- 展览地点：山东美术馆一楼A1展厅
- 展览内容：中国山水画作品125幅