

“畅神”山水间

说说古今画家“游山玩水”的那点事儿

十一长假近在眼前,想必各位读者也正在期待一场说走就走的旅行。由古至今,热爱自然、亲近自然一直是人们心中说不清道不明的独特情愫,山水林泉的自然、清静和生机意趣仿佛是每个人的天性。但从古至今人们的旅游环境、方式以及感应天地,映照万物后的艺术产物也有着很大的不同。此期我们就去说说古今人们“游山玩水”的那点事儿!

古今畅游大不同

每逢假期,钢筋水泥的城市里都会上演一部“城市的大迁徙”,人们从高楼大厦里走出,涌到大自然中,满眼望去,不见“青山多妩媚”,倒见“人头攒动急”。古今人们都试图通过这种出游的方式,与自然亲近融合,摆脱现实生存中的功利羁绊以及由此而生的种种苦恼,实现心灵的自由与解放。但是,生活的快节奏,让今日人们总被导游“牵着鼻子走”,几乎人手一部的数码相机频频闪动,让原本放松的出行变成了走马观花似的“观光游”。旅行日程的来去匆忙,让人们疲于奔波,来不及用心、用眼去细细品味自然,事后对旅行最深的记忆也似乎都凝结在了那些有限的照片里。

与当代人的“一窝蜂”相比,古代人的旅游群体简单纯粹,主要以古代文人的游山玩水和徐霞客式的考察探险居多,往往只身一人,盘缠寥寥,徒步远行,访名山大川,察人文地理、风土人情,尤其钟爱那些人迹罕至之处,充满了冒险与惊喜,这种形式更像是当下人们常说的“穷游”。但穷也罢,富也罢,“读万卷书,行万里路”成为古人们的理想和安身立命、出世入世的指南,他们为了放松而亲近自然,常年行走于山水之间,相比浩渺万物,古人总把自己看的很小,今人旅游则为了亲近自然而走向它,把人放在照片中,人很大。

游山玩水时,古人们不忙着照相,那干什么呢?事实上,这些喜爱“游山玩水”的多是文人墨客,如李白、苏东坡看到美景,情至深处,写词作诗,就如同今日在某景刻“某某到此一游”,宣告他们的行走足迹。古时画家不对景写生,他们两手空空,只带着一和谐、宁静、而又悠然自得的心境在山水间流转。从这种不受外界束缚的自由精神境界出发,将感官和心智放空,以空明的内心去感应天地,映照万物,最后以绘画作为体道的一种方式,达到物我两忘、畅神达性的境界。而这种“澄怀观道”和“畅神”的行为,也成为中国山水画创作的旨归,而萧条淡泊、荒寒简远的风格也被认为是山水画的最高境界。

品画中山水,看古今图式之转变

体会古人游玩方式,定要品品古画。细看中国古代山水画,360度的全景式构图,山势雄伟,笔法简劲,意境幽深,一览全貌,让观者神往。但“近观其质,远看其势”,今日游客置身其中,并不见画中风景。“全景式”来源于中国山水画与西方绘画的不同透视法,中国绘画以散点透视,采用高远、平远与深远的“三远”构图置景法,让画面产生了奇异的效果。从古到今,山水画艺术从图式上发生了有趣的转变。以倪瓒的《渔庄秋霁图》为例,画面中,近处瘦瘦的树,远处的平坡与中间渺渺的湖水体现了平远图式的特点。这种图式安排使得山水画所要传达给观众的内容清晰而透彻。

随着西方艺术思想的进驻,山水画图式由繁至简。20世纪中叶,一大批艺术家将传统的“三远”构图法与西方的构图方式、现代的写生相结合,逐渐透露出了中西融合和抽象化的特征。而当代山水画图式更是向自由性、构成性、装饰性的构成方式转变,体现了绘画的现代性与艺术家的自由意识,也表现了当代山水画的当代性特征。

学习古人 从容、纯净的作画心境

除了图式的变化,古今山水画的作画心境也有很大转变,古代山水画在中国文化中的价值,不仅在于其绘画学上的成就与贡献,更在于其中所蕴含着的人性精神与人格力量。古人的作品总是那么从容、雅致,朴实而又不失大气磅礴之势。他们了了于胸的丘壑让我们景仰,其诗性山水的纯净心境也令人赞叹。他们那种心手相忘、落笔成形、物我相容的情境,与“十日一水,五日一石”的作画心境,渗透出古人对画境从始至终的精粹理念,其下笔如注,积点成线,画面里萧条单薄的枯枝老杈中也已经融入了他们的个人性格和品质,承载了他们对天地造化 and 生命价值的体悟与判断。而今日一些艺术家,为了所谓的风格、时代精神而殚精竭

虑,往往没有把精力用在传统与造化之间,忽视了山水意境的语言质量和绘画品格,逐渐缺失了古人从容闲雅、心智专一地对待艺术与人生的态度。

画面重个性,容易失“情意”

当今是个性张扬,自我表现大行其道的时代,画家几乎把个性与自由看作是凌驾于艺术价值之上最重要的品格。在这种艺术创作情境中,不但很少让人看到深邃的力作,反倒是充斥着格式化、“想当然”的个性张扬。尤其在当代的生活情境中,山水画

中“情意”所失也是一大现状,当代很多山水画家没有“读万卷书,行万里路”的经验积累,缺乏先人“林泉高致”的山水精神与审美情怀,外出写生时面对多样的景色总是画的“千篇一律”,躲在电脑背后看风景图片,在画面图式的“符号化”和“卖相”上下功夫。那么,如何对自然中行、色、光、线的各种体验,培养自己对景的敏感性、性情;如何通过笔墨媒材的物化来表现内在生活的感受;如何通过深入体会风景,将生活之景转化成心中的之境、画中之趣?我想首先还是要到自然中“畅神”吧! (贾佳)



溪山行旅图·北宋·范宽

十一去哪玩

看看古代山水画中的知名景点

►《溪山行旅图》——陕西铜川照金

范宽的《溪山行旅图》描写的陕西省铜川市照金,照金目前为全国百家红色旅游经典景区之一,它作为古代战争的南北分水岭,有“石门关”之称;现在的照金已看不到《溪山行旅图》中的美丽景色,但其特色景观国家级丹霞地质公园,仍然值得一看。

►《庐山高图》——江西庐山

沈周、顾恺之、荆浩都有描写庐山的传世山水之作。沈周的《庐山高图》,峰峦密布,气势恢宏,山间林木茂盛,溪水曲折潺湲,至崖巅飞瀑直下,有一老叟伫立静观于石上,若有所思,将庐山的雄、奇、险、秀与观者的悠然气息都描写的传神、细致。

►《西湖柳艇图》——杭州西湖

宋朝夏圭的《西湖柳艇图》柳堤回环,穿插、点景的木桥、屋宇、小船,将画面配合得丰富、生动而有变化。天空用淡墨染出浮动的白云,与烟雾迷朦中的远方树林相接,笔法劲健,密而不乱,节奏感甚强,颇得杭州西湖的真实之美。南宋画家马远的《踏歌图》中也描写了杭州的美丽景色。

►《富春山居图》——富春山

《富春山居图》中80%的景色描写的是桐庐境内富春江的景色,20%为富阳的景色。富春山位于浙江省桐庐县,是一处山与水完美结合的风景佳处,景色优美,黄公望82岁时开始绘制,用三、四年时间才画成,画面以浙江富春江为背景,表现出了秀润淡雅的风貌,气度不凡。

►《黄海松石图》——黄山

弘仁的《黄海松石图》取黄山一景,以勾为主,以染为辅,很好地表现了山石坚硬之质感。弘仁以渴笔焦墨勾皴层岩,以浓润的细笔写树,风格冷峻劲峭。构图上,大疏大密,计白当墨,开合有致,新颖而大胆。

►《蓬莱仙境图》——蓬莱

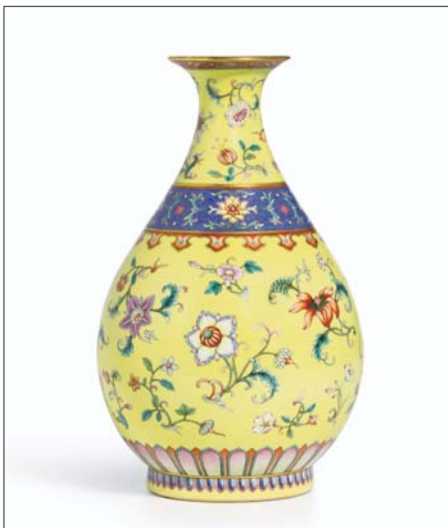
袁耀的《蓬莱仙境图》是袁氏父子描写蓬莱风景中最为壮观的一幅,图中山形脉络皆有动势,突兀怪异;以鬼面皴法画出的山石奇形怪状,层次丰富。华丽严整的宫殿与雄伟而富有动感的山水巧妙地融合,浑然一体,形成画面中动与静、整齐与活泼的鲜明对比,气势博大。

香港秋拍精品赏析

香港苏富比10月6日的“二十世纪中国艺术专场”将推出林凤眠的《霸王别姬》与《白蛇传》两幅作品。这两幅作品同样采用白色为背景,除了突显人物色彩,也蕴含了艺术家对于光线、时间和空间的锤炼:皮影戏以强光投影在白布上演出,象征了单一而纯净的光源,强化了人物轮廓,京剧场景对于画面时间与空间的处理也有着独特手法。因此,《霸王别姬》与《白蛇传》两幅作品以亮相的形式,表现了人物凝定的状态,将霸王的低吟、虞姬的刎颈,青蛇白蛇的启程等刹那情节,变成了画布上的永恒。

此件黄地洋彩玉壶春瓶,

展现了乾隆时期造瓷工艺的创新与进步。洋彩属清宫最受珍视的瓷器品类,深受乾隆帝重视且喜爱。洋彩在清宫中地位很高,就连乾隆帝偏爱的另一处宫殿——圆明园欧式风格西洋楼,也摆设有数件洋彩瓷。此瓶的器形与纹饰属乾隆早期江西景德镇御窑厂的最新风格,其设计及造瓷技术,成功的结合了洋彩折枝洋花纹与轧道锦地于一器。轧道锦地的技术乃当时任职紫禁城造办处的唐英所创,就是在瓷器鲜艳的彩地上,刻画上细致的纹饰,其设计及烧造,都需要经过皇帝的批准与认可。此件作品工艺精细,价值不菲,被誉为“流落民间的贵族”。



▲《清乾隆黄地洋彩轧道锦地折枝洋花玉壶春瓶》



▲《白蛇传》林凤眠