

这个“公园”，有山有水有圣人

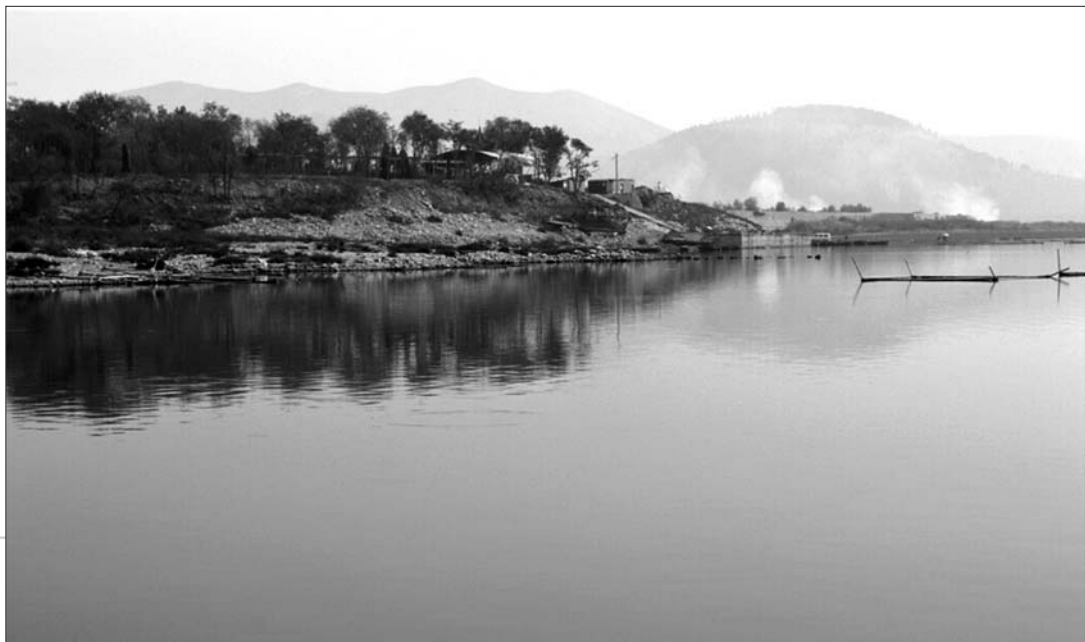
文/图 本报记者 于伟 通讯员 史丹

孔子湖国家湿地公园位于孔子诞生地尼山，这是一处以尼山水库为核心建起的湿地公园，湿地内蒲草摇曳、白鹭成群，虽是人工湖泊，却与尼山浑然一体。该湿地公园正在以孔子文化为依托，打造生态旅游圣地。

湿地公园简介

曲阜孔子湖国家湿地公园位于曲阜市尼山镇辖区内，总面积为1505.2公顷，其中湿地面积1093.8公顷，主要由库塘湿地、河流湿地和沼泽湿地组成。公园内自然景观独特，生态系统结构完整，是众多野生动植物的栖息地，在华北暖温带生物地理区具有一定的代表性。该公园于2012年12月被国家林业局批准为国家湿地公园(试点)。

▶ 昔日的尼山水库，已经成为国家级湿地公园。



“魅力湿地济宁行”摄影大赛征稿启事

即日起至11月底，本报联合济宁市南四湖自然保护区管理局(市湿地保护管理中心)，共同发起“魅力湿地济宁行”摄影比赛，向广大摄影爱好者征集与济宁湿地相关的摄影作品，欢迎热爱摄影的市民们用相机记录湿地的灵秀之美，我们将对优秀作品进行千元现金奖励并刊发。
投稿邮箱：
mlsdjnx@126.com。

更名孔子湖，引来不少游客

5日上午10时，记者来到位于尼山的孔子湖国家湿地公园，64岁的安国成背着渔具沿着台阶下到河岸，支起钓鱼架。“这片湖原来就是尼山水库，现在改名叫了孔子湖，不过我们当地人还是喜欢叫它圣水湖。”对于这片湖泊，安国成再熟悉不过，这里曾是他儿时的游玩之地。

“尼山是孔子的出生地，是圣人出生的地方，圣水湖的名字也就叫惯了。”在安国成的眼

中，这片湖泊也在悄悄发生改变。岸上建起了公园，栽上了树，垒砌了堤坝、石阶，比原来的水库漂亮多了。尤其到了夏天，湖上荡漾的香蒲、芦苇还有荷花，吸引很多人来游钓。退休以后，安国成基本上每天都来孔子湖钓鱼。

除了曲阜当地人，孔子湖湿地公园还有不少外地游客。“带孩子来游‘三孔’，上尼山上来亲近自然，这里有山也有水，环境很好。”刘先

生从河北自驾游来到曲阜，尼山上的孔子湖也成为他选择的景点之一。

“尼山水库是一处挖出来的人工湖，后来更名为了孔子湖，这也是基于以后发展的考虑。”曲阜市林业局副局长康学东告诉记者，2012年，该园被国家林业局批准为国家湿地公园(试点)，成为济宁市仅有的三处国家级湿地公园之一。

尼山脚下，山湖风景美

“提起湿地公园，很多人想到的是自然景观，而我们这里是孔子的诞生地，人文资源同样丰富。”站在孔子湖畔，康学东向尼山远望。“山上有夫子洞、尼山孔庙还有尼山书院，这些景观与孔子湖相结合，山水景观融为一体。”

“我们要把湿地资源利用起来，与人文景观相结合，再加上环湖的农家风味饮食店及休闲娱乐设施，自然及人文资源丰富而又独特。”康学东说，孔子湖国家湿地公园将以孔子文化为依托，加强湿地公园的文化建设，同时合理开发利用湿地资源，打造生态旅游、休学游的旅游目的地。

“现在人们对环境越来越重视，而湿地是‘地球之肾’，在净化水质、调整气候、维持生态平衡等方面发挥着不可替代作用，保护好湿地，也就是保护以后的生活环境，这同时离不开社会的共同参与。”康学东说，今年3月份，曲阜市制定了《曲阜市湿地保护与恢复管理办法》，坚持保护优先的原则，对现有天然湿地实行普遍保护，坚决制止湿地破坏行为。同时，采取设保育区等形式，实施采用隔离设施、管护站点等方式保护湿地，并通过警示标志、标语等，在全社会形成一种爱护湿地、重视湿地和自觉保护湿地的氛围。

退耕还湖，守住三个入水口

围绕孔子湖湿地公园的有三条河流，是孔子湖的入水口。“要保护孔子湖湿地公园，就得要把入水口保护好。”作为曲阜市林业局野生动植物保护站副站长，在孔祥海看来，这三条入水口就是孔子湖的命脉。

“夫子洞河、田黄河还有张马河，这三条河流的河岸和河道中栽植了香蒲、莲、芦苇等植物，进行了湿地的恢复重建。”孔祥海告诉记者，孔子湖不仅

是一处景观，还是曲阜市的重要水源地。为保持湿地内的水流畅通，曲阜市进行了河道疏浚工程，对三条流入、一条流出湖区的河流进行疏浚，并进行退耕还湖、生物保护工程，实行退耕还湖15公顷，建设水源涵养林70公顷，并栽植荷花、香蒲等70公顷，恢复湿地植被30公顷。

在重视保护建设同时，曲阜还深入开展湿地调查、监测

与研究，形成规范、完整的监测体系，实现对湿地资源的系统、全面、动态监测。在湿地特征不明显或陆地地区，建设起可供游客进行休憩、餐饮、购物、娱乐、停车等功能场所，构建起以循环经济为核心的生态经济体系。

如今，在孔子湖湿地公园，白鹭、池鹭、白鹅与葱绿的芦苇荡相映成趣的风景画，让人流连忘返。



◀ 站在湖畔，可以欣赏尼山美景。

一湖清水，为湿地守护

保护湿地，保护地球之肾

