

小猪、凤凰、鸬鸟,快到罐子里来

陶器原来也可以这么“淘气”

山东地区史前陶器出现早、发展快、历时久、工艺精,堪称史前陶器的杰出代表,尤其器物造型,更是达到了史前最高水准,后世的陶器也是青出于蓝而胜于蓝。省博齐鲁瑰宝展中展出了许多精品中的精品,今天就跟大家分享几件特别“淘气”的陶器。

1 憨态可掬的红陶兽形壶

在省博齐鲁瑰宝展陶器区,这件小猪造型的红陶兽形壶虽说个头不大,但却是最可爱的。乍一看您或许以为它是件玩具或者艺术品,其实它可是正儿八经的实用品。这只憨态可掬的小猪已经6000多岁了,古代先民是不是也蛮有生活情趣的?

这件红陶兽形壶,高21.6厘米,1959年出土于山东泰安大汶口遗址。它是先民们盛放水或酒等液体的实用器皿,尾部设置一个筒形口,可以注水;嘴巴张开,可以出水;背部有抓手,便于提放;腹部鼓起,腿部粗壮,巧妙扩大了盛水容积;四足站立,既稳固,又可以放在火上加热。

这造型就更吸引人了:猪的头高高扬起,一副使满劲的样子;尾巴也

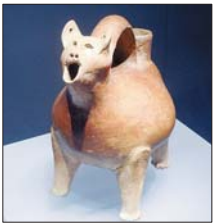


翘了起来,似乎还要摇来摇去;猪嘴大大张开,仿佛饥饿至极看到了主人,便连忙蹭到主人脚下,急不可耐地朝主人示好讨食。那副憨傻的样子,那样急迫的情态,着实让人忍俊不禁。

红陶兽形壶是大汶口文化时期典型器物之

一。在公元前4300年至公元前2500年,以泰山地区为中心,东起黄海之滨,西到鲁西平原东部,北至渤海南岸,南及今江苏、安徽北部的广大地区,先民们开始了刀耕火种的农业,产生了大汶口文化。

红陶的原料一般为



黏土,为防止断裂并使器物更加耐用,有时会掺入沙粒和蚌末,形成夹砂陶。这件红陶兽形壶通体遍施红色陶衣,采用夹砂材质,为避免沙粒和蚌末引起的粗糙,还采用磨光工艺对外表进行了二次加工,因此整个器身显得光滑亮泽。

3 鸬鸟曾是长生不老之神

提起鸬鸟,大家往往会想到“饮鸬止渴”这个成语,相传把鸬鸟的羽毛放在酒里可以毒杀人,因此人们常常谈“鸬”色变。

其实在古代,鸬鸟一直被认为是吉祥、长寿的化身。从汉代开始,官府有在手杖之首饰以鸬鸟送给老人的习俗。所以民间给老人做寿时,流传有“坐看溪云忘岁月,笑扶鸬杖话桑麻”的寿联。

1969年,在济南无影山西汉墓葬中出土了载人载鼎彩绘陶鸬鸟,为我们展示了汉代人精湛的陶艺。这件文物通高53.3厘米,宽45厘米。从整体上看,鸬鸟昂首伸颈,双目直视前方,短喙,两足稳稳当地踏于方形底座之上。头与胸部绘有鳞状羽纹,双翼左右平展,长尾微微上翘,造型生动,展翅欲飞。

更奇妙的是,鸟背上站着三个人。前面有两个人,都穿着朱色宽衣博服,头饰环形高髻,拱手对立;另一穿着赭色衣者,双手撑圆盖伞,站在两人后面,三个人形成了三角形的结构。除了三个人以外,鸟的两翼上还各自载有一鼎,形制相同,鼎身绘有心形纹,鼎下是方式人形足。

这件陶塑精品构思巧妙,造型独特,简朴古拙。虽然载着三人两鼎,但是历经两千多年的岁月洗礼,整只鸬鸟却始终保持着力学平衡,安然屹立。这座彩绘陶鸬,不仅是汉代山东人民向往长寿吉祥,追求幸福生活的真实写照,也反映出山东地区从远古到汉代,陶艺水平不断提高的发展轨迹。

2 东方之地的神鸟传奇

乳钉纹橙黄陶鬯,新石器时代龙山文化时期的产物,出土于山东潍坊姚官庄遗址。在4000年前,它的故乡曾是东夷民族文化和政治活动的中心之一。

这件乳钉纹橙黄陶鬯,三袋足支撑着器身,颈、身之间由一绳纹缜相连。乳钉遍布器表,并在

腹部饰有凸弦纹和盲鼻。整体流畅的轮廓和恰如其分的局部装饰,使其造型活泼和谐,达到了实用与艺术的完美结合,为龙山文化陶器的代表作。

《说文解字》认为,陶鬯“三足釜也,有柄可持,有喙可写物”。喙,即鸟嘴。也就是说,陶鬯外形是固定的,除了三足和把

柄以外,还必须有像鸟嘴一样的出口。这种外型似鸟的艺术品,是在山东区域的特产。

东方先民崇拜太阳神,而能够展翅飞翔的鸟,在先民眼中,无疑是最能接近太阳的生灵。所以各种不同种类的鸟,就成为东夷大小部落的图腾。因此,鸟的元素也经

常出现在这一地区的出土文物中。

陶鬯经常在龙山文化墓葬的陪葬品中出现,但是只有那些规格较高的墓葬,才有可能存在陶鬯,并且陶鬯往往摆放在主人头部两侧。据此,有考古学家推测,陶鬯很有可能是一种盛酒用的礼器,在器皿中地位很尊贵。

血檀、大叶紫檀、红酸枝,傻傻分不清楚

盘点那些模仿小叶紫檀的“李鬼”



►省博圆明园特展展出的紫檀嵌玉如意。



非常像小叶紫檀的木材——血檀,来自非洲,主要产自赞比亚等国家。这种木材刚切开的时候,里面的液体汩汩流出,颜色像鲜血一样,故而得名“血檀”。血檀切开后遇空气氧化,逐渐变成暗红色。

血檀制作的手串和小叶紫檀手串外表非常接近,颜色基本相同,也有棕眼和牛毛纹,有的还有金星、水波纹、瘤疤,但是二者的价格至

少相差十倍,常让人吃亏上当。其实真的假不了,假的也真不了,想要区分很简单:闻味道!小叶紫檀有股檀香味,而血檀并不好闻,甚至有股辛辣味酸臭味,闻时间长了让人感觉不太舒服。

大叶紫檀,准确的名字是“卢氏黑黄檀”,它算是小叶紫檀最早的李鬼了。1996年,有人从马达加斯加进口了一种木质坚硬的木头。其心材新切面呈橘红色,久而

转为深紫色,纹理特征与我国古典家具中所用紫檀木较相近,很快此木经某权威机构“鉴定”为紫檀木。

由于紫檀木是稀有树种,禁止出口,此事还惊动了联合国环境保护组织,结果一调查,竟是山寨货。2000年,它被纳入了红木家族,归为黄檀属中的黑酸枝木,学名为“卢氏黑黄檀”,目前已成为制作家具的主流红木。其实,从外观上看,大叶紫檀和小叶紫檀的区别还是比较明显的:大叶紫檀的颜色比较深,黑中带咖啡或带黄,棕眼比较大。

红酸枝是热带常绿大乔木,我国北方称之为“老红木”,广东、广西称之为“酸枝”,《国家红木标准》定为“红酸枝”。红酸枝为豆科檀属木材,主要产于印度以

及东南亚一些国家。因为红酸枝木的新切面有酸枝木特有的酸香气,故称之为“酸枝”。

红酸枝和小叶紫檀在颜色上有所区别。由于小叶紫檀当中含有紫檀素,和紫外线接触就会氧化,因此小叶紫檀刚做出来时候是橘黄色或者橘红色,经过氧化颜色会慢慢变深,到最后会接近黑色。而红酸枝的颜色基本不会发生变化,做出来之后颜色偏黄发干。而且红酸枝当中会含有绿筋,小叶紫檀不会有。

其实,最容易区分“李逵”和“李鬼”的办法就是荧光鉴别法。把四种珠子放到水里搁置一段时间,用手电筒一打,只有小叶紫檀会有明显荧光。时间越长,荧光越明显。