

马山脚下8处泉水滋润万千信众

泉水遍布陈沟村、马西村、满井峪村、孟庄村



马眼泉

双泉是济南泉水的涵养地,泉水资源丰富,常年不枯竭。双泉镇通过对48个行政村的泉水资源摸底调查,目前共发现153处泉水资源。153处泉水或隐于山林,或藏于山峪,遍布双泉的48个村内,有些泉水已经涓涓地流淌了数百年甚至上千年。本期将着重为您介绍陈沟村、马西村、满井峪村、孟庄村的8处泉水。



马前泉

文/片 本报记者 张帅 通讯员 熊桂霞

1 陈沟村(三处泉水)

马前泉:陈沟村正东马湾马泉寺正南,有一长5米宽2米的水池,水深1米,由水池前的3个泉眼汇集而成。听当地人说,这里曾是一寺庙,寺庙里住着好多尼姑,马前泉就供应寺庙饮用取水,此泉水距今有3000多年的历史了。

马眼泉:双泉镇马山的马眼部,有一个圆形泉池,大小有1平方米,水深0.5米。此泉水从未干涸,泉池旁边就是登陆马山山顶的必经之路,人们就从马眼里取水解渴。

丰施泉:位于马山西麓上盘路与马山圣境牌坊之间的“无上境界”石碑以东50米处,泉池呈圆形,大小有2平方米,水深半米,清澈透明,泉旁边的大石梁能刻字。所处的马山,与泰山、五峰山并称三姐妹,山上植被茂盛,怪石嶙峋,风景奇绝,是当地著名的旅游景区。此泉具有极高的欣赏开发价值,每年的马山山会来往的人特别多,人们在此取水喝。



满井泉

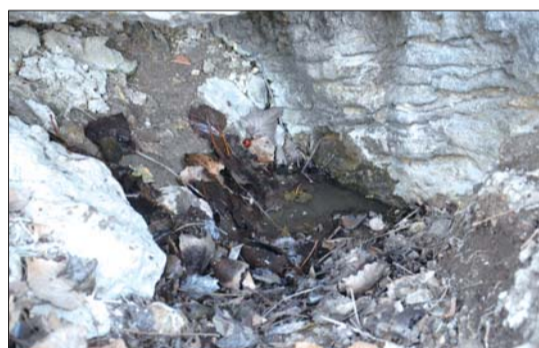
2 马西村(两处泉水)

大北荫泉:位于马西村西山脚下,泉池呈圆形,泉口有2平方米,泉井深3米,此泉有一千多年的历史了。听村民说,此泉水还能治疗腹胀腹泻等疾病,人们常喝能够延年益寿。据考究,原来此泉水是经过西山山脉的层层过滤汇聚而成,山上长着许多中草药,有车前子、柴胡、板蓝根、沙参等。这些中药材都是自然生长,无人乱采,且属于性平味甘之药,有病治病,无病防病,因此常饮用能够延年益寿。

马尾泉:位于双泉镇马西村正东的马山后马尾处,泉池呈半圆形,有1平方米,水深有半米,泉壁周边用条石砌起。听村民说,此泉有几千年的历史了,从未干涸,泉边种有许多樱桃树,泉水除了浇树以外,还供上山的人饮用。



马尾泉



孟庄泉

3 满井峪村(两处泉水)

满井泉:位于镇政府驻地西北3公里处的满井峪村南,泉口如井,一米多见方,深丈余。泉虽称井,却非人工开凿,系一天然石井,四壁金石为之。泉满井,泉水常溢出井口。雨水连天季节,水从泉口喷出,水柱似济南趵突泉一般汩汩外涌,似盛开的水莲花,洁净透明。涌出的泉水汇成溪流,沿着满井峪村中的小河顺流而下,曲曲折折,东奔约五华里,方汇入宾谷河,随宾谷河水浩浩荡荡奔流四十余里融入黄河之中。

井峪泉:位于满井峪村西南山峪里,泉口像一个巨型逗号,有4米见方,泉井深约7米,水深有0.5米。泉井壁上砌起的青石,经过千百年的风化,已经变得圆润。时值冬季,泉水较浅。听承包山场的户主说,此泉井从未干涸过,在雨季时节,水能与井沿持平,泉井边种植了成片的核桃林,人们就用此泉井的水浇灌核桃树。



井峪泉

4 孟庄村(一处泉水)

孟庄泉:位于孟庄村东南山腰上的一块大石壁下,泉口呈半圆形,有2平方米,水深不到半米。有史以来从未干涸,雨季时节,水量较多,因此泉处在马山后,泉边有通往马山的小路。不少村民每逢三月三马山奶奶的生辰,上山祈福就走这条路,人们口渴了,就在此泉里取水喝,听村民说,这是一口上千年的老泉。



丰施泉