

连遭强降雨,经济损失超两亿

全市139.56万亩农田积水,279间房屋倒塌,受灾人口97.64万人



阳信县水落坡镇洼里赵村农田积水严重,最深处达50cm,玉米出现倒伏。

本报8月4日讯(通讯员 何瑞琦 王培涛 记者 王晓霜) 7月29日傍晚到8月3日夜间,滨州市连续出现了强降水过程,北部大南部小。全市平均降水量224.6毫米,最大降水量为433.0毫米,出现在无棣大口河。短时强风、暴雨造成全市部分农田大面积积水,部分农村土坯房损坏、倒塌。据初步统计,全市因强降水影响直接经济损失达21324.7万元。

结束了8月2日夜间的一场强降雨,3日早上6时至4日6时,滨州又普降暴雨到大暴雨,局部特大暴雨,平均降雨量99毫米,其中滨城110毫米,沾化117

毫米,惠民144毫米,阳信163毫米,无棣90毫米,博兴50毫米,邹平57毫米,开发区115毫米,高新区77毫米,北海新区75毫米。针对此次连续强降水过程,滨州市气象台提前做出了较准确预报,并通过网络、传真、邮件、短信等多种渠道积极开展气象服务,发布决策手机短信21条,服务近3000人次。

受此次强降雨影响,滨州市部分农田积水。4日,在阳信县水落坡镇洼里赵村,近3000亩农田被积水所淹,农田积水深处超过50cm,玉米的根茎浸泡在水中,一些地块的玉米已经出现倒伏。据了解,如果3-5天内积水不能

及时排除,玉米将面临严重减产,甚至绝收。最近一段时间,当地村民在村干部的带领下正积极采取水泵抽水或开挖排水渠等措施进行排水。洼里赵村党支部书记赵岩民表示,将尽最大努力排涝减灾,尽力挽救地里的庄稼,争取把损失降到最低。

据统计,这次降雨导致全市农田积水总面积139.56万亩,其中滨城31.16万亩,沾化20.5万亩,惠民35万亩,阳信20.15万亩,无棣26.57万亩,博兴3.5万亩,开发区0.38万亩,高新区2.3万亩。针对强降雨,滨州市各县区组织强排劳力22.49万人,出动排水机械2万

余台套,强排农田积水,尽最大努力降低损失。另据民政部门初步统计,强降雨致滨州全市受灾人口97.64万人,受灾面积99937公顷,其中成灾面积25154公顷,倒塌房屋279间,损坏房屋241间,因灾造成直接经济损失21324.7万元。

滨州市气象局已于4日7时30分解除雷电黄色预警信号和暴雨红色预警信号。不过,短暂的晴天并不会持续太久,根据最新气象资料分析,预计6-7日滨州市还有一次中等强度的降水过程,市民在外出时要注意关注天气变化,适时增添衣物,不可大意。

已有6名市民找到丢失车牌

本报8月4日讯(记者 王茜茜) 在2日夜间至3日白天的暴雨中,不少车牌被冲走,截至3日下午6点,本报微信平台共登记了38条车牌信息,多属于滨城区、沾化区、惠民县、阳信县等。4日,记者回访了解到,已有6名车主找到了车牌,然而其他车主们仍在着急地等待,请捡到车牌的市民看过来,本报微信平台喊你来给车牌找主人。

“我是2日晚上在滨城区丢的,当时雨下得很大,也不知道具体在哪里丢的,根据路线应该是黄河二路渤海二路、三路附近吧,希望捡到鲁M·D2560车牌的好心人,能尽快联系我。”一位在本报微信平台登记丢失车牌信息的车主说。自本报设置“车牌认领”版块以来,截至3日下午6点,共登记了38条车牌信息,通过车牌信息看,车主主要是滨城区、沾化区、惠民县、阳信县、博兴县等。

3日下午6点,记者电话回访车主了解到,已有6名市民找到了丢失的车牌。“谢谢,车牌已经找到了,刚登记了信息不久,就有人打电话来了。”一位惠民县的车主告诉记者。然而其他32位车主仍在着急地等待,请捡到车牌的市民看过来,添加关注“齐鲁晚报今日滨州”微信平台,给你捡到的车牌寻找主人啦。

水落坡镇计生开展查体工作

本报讯 近日,阳信县水落坡镇坚持以计划生育优质服务为主线,以提高育龄妇女身体素质为宗旨,不断创新工作模式,在全镇迅速开展了计划生育集中查体服务活动。

加强领导,确保责任落实到位。该镇把计生查体工作列入党委政府重要工作日程,成立计生工作领导小组,召开全镇计生工作会议,制定切实可行的工作计划。严格落实计生目标管理责任制,把各项计生工作任务与工作片书记、村干部年终考核直接挂钩,在全镇上下形成了镇、工作片、村三级联动抓查体的良好氛围。

加强宣传,确保舆论氛围到位。为营造到站查体舆论氛围,通过村级广播,出动宣传车,悬挂宣传横幅,发放宣传品等方式进村宣传国家现行计生政策、农村独生子女户优待奖励政策及到站查体的重要性。计生工作人员坚持到重点监控人群中“上门宣传”,说服教育,提高了对应人群按时到站查体的自觉性。

加强调度,确保排查服务到位。坚持“村不漏户,户不漏人”,在全镇深入摸底排查,及时、全面掌握育龄妇女情况,重点加强流动人口、外出务工人员、疑似逃避查体人员排查工作。镇政府坚持周一通报、三天一调度,对查体人员实行“随到随服务”制度,有效确保了查体进度。

(通讯员 杨雪松)

暴雨致惠民多条线路跳闸,居民断电

17支应急队24小时不间断抢修

本报8月4日讯(记者 韩志伟 通讯员 代福永 张娜) 2日至3日的暴雨,让滨州这座城市陷入了一番“雨战”,尤其是作为重中之重的电力系统,也迎来了一次大考,面对暴雨攻城,滨州供电人用实际行动做出了强回应:不惧!

8月2日夜间至3日,滨州市出现了中雨局部大到暴雨天气,市区部分路面积水严重,为迎接本次降雨,滨州供电公司专门下发通知,从应急队伍、物资、装备准备、开展设备特巡、应急供电、应急抢修、应急值班等方面作出安排。要求供电公司各单位与当地气象部门沟通联系,加强灾害性天气监测预警,提前落实防范应对措施,做好应急预警和处置准备工作。

记者从滨州电力调度控制中心了解到,暴雨影响期间,滨州电网主网运行平稳,10千伏及以下线路受到一定程度影响,其中3日清晨,滨城区滨北镇10千伏张集西干断线遭受暴雨雷击跳闸。上午10时左右,滨城区供电公司在接到抢修任务后,立即部署行动,出动抢修车辆6辆,抢修服务队2支,抢修人员30余人第一时间到达抢修现场进行勘查,研究抢修方案,着手开展抢修工作。经过7个小时的抢修,张集西干周边12个村庄近3000户居民恢复用电。

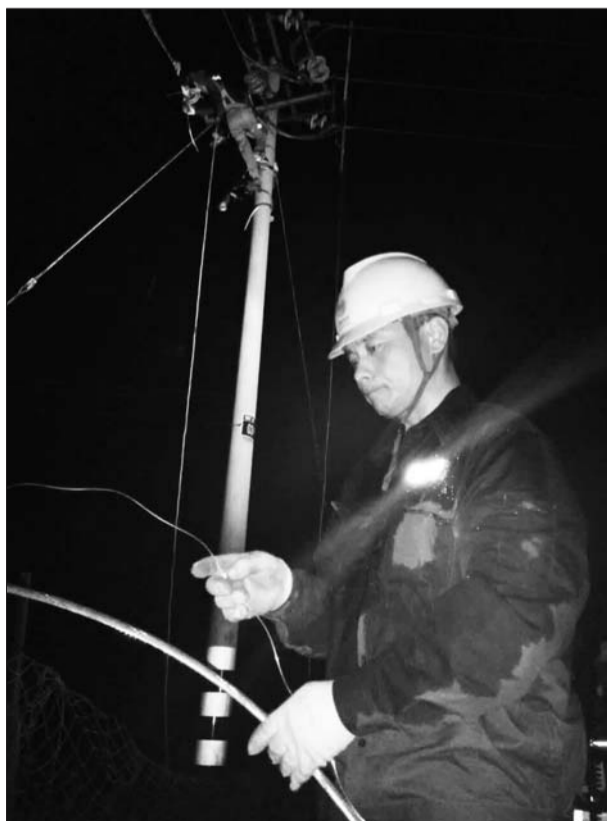
这次降雨过程期间,全市共派发工单800余条,市区138条。截至8月3日22时32分,随着滨

州市市中街道第三中学3号楼尹女士家故障处理完毕,全部抢修工作完成,所有停电客户均恢复供电。

在这场暴雨攻坚战中,惠民县成了“主战区”,自8月2日起,惠民县气象台连续发布了雷暴雨橙色、红色预警,降雨过程中伴随出现大风、雷电灾害。8月2日17时至8月3日22时,全县最大降水量超过260毫米,其中城区、皂户李、淄角三镇降水量超过200毫米,石庙、何坊等八个乡镇降水量超过100毫米。长时间持续降雨导致城区及乡镇出现严重的内涝灾害,且造成多处配电室严重漏雨,积水,引起多条10千伏线路跳闸,多个居民小区及村配电台区断电。

灾情发生后,惠民公司结合电网实际情况立即启动防汛应急预案,层层落实责任,全力开展复电抢修和输变电设备特巡工作。惠民县运维检修部夏克东和他的班组成员蹚着淹至膝盖以上的积水,对跳闸线路、配电室、电缆分支箱逐条、逐点进行巡视排查。夏克东向记者介绍,“县区有多处配电室都被积水淹没,有的小区配电室甚至被淹掉了三分之一。雨鞋此时根本不管用了,这时候只能穿着绝缘鞋排查每个台区。在我印象中,这样的降雨造成的影响实属罕见,也只有前几年‘达维’台风过境时有过这样的情况。”

为了排查出有问题的台



2日晚23:16分左右,惠民供电员工紧急修复受损线路。

区,夏克东他们实行24小时值班制,同时按照供电公司规定,为保证安全,不允许雨中抢修作业,此时只能是把有问题台区先隔离出来,保证大部分人的用电。惠民公司应对本次

强降雨抢险救灾累计投入应急抢修队17支,人员170余人次,车辆30余台次,24小时连续不间断开展抢修复电工作,全力确保了惠民电网区域内城乡居民及工农业生产的可靠用电。

合作
国家一级建造师(市政工程)执业资格,咨询联系电话:**15552568980**