



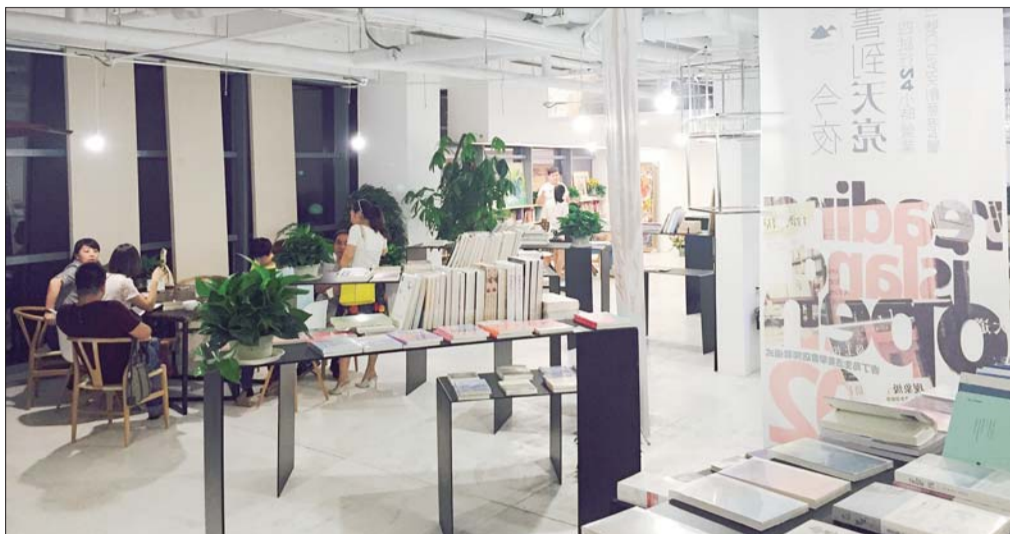
唯一的24小时书店每周通宵只开两天

# 零点后找个文化地儿有点难

提起济南的夜生活,不少市民首先想到的是街边的烧烤摊,或24小时餐饮店。若想通宵进行点文化活动,除了KTV,书店、影院等文化场所,半夜开门的屈指可数。近日,济南首家24小时书店正式营业,面对未知的深夜市场,也仅暂定每周二、四通宵开放。

本报记者 范佳

睿丁岛里夜读的人群。受访者供图



## 夜间便利连锁店已经倒了好几家

本报8月9日讯(见习记者张永宽) 近几年,24小时营业的便利连锁店之间竞争十分激烈,有不少超市已经在多轮淘汰赛中悲惨收场。

2014年6月,济南首家24小时营业的连锁便利店万泉超市倒闭。万泉超市早在1999年就开始24小时经营,曾经有十几家分店,业绩一度十分辉煌。然而在坚持了十几年之后,悄然关门了。

2013年进入济南市场,高调将分店扩张到20多家的佳合乐超市也因资金链断裂半路夭折。今年6月,入驻济南才半年多的52week汽车东站店也因经营困难一夕倒闭,而在百度糯米团购网站上仍保留着该店8月24日到期的团购代金券。

如今,济南市区已经难觅以上几家店的踪迹,记者拨打了几家超市的电话,都打不通,要么已经改头换面。仍然坚持24小时全天候营业的便利连锁店已经寥寥无几。

倍全超市在全市有四五十家分店,其中有自营的,也有加盟店。24小时全天候营业的有七八家,其余店面早上7点至晚上11点营业,最晚的到12点。超市夜间经营到底怎样呢?

8月5日零点,记者来到倍全新生活家园店一探究竟。这家店面积极目测有八十多平米。记者观察了约半小时,有十几个顾客前来购物,全都是年轻人。客户有买夜宵的,也有吃完宵夜带着买东西的。店员称,晚上客人购物以烟酒、牛奶饮料以及其他零食居多。

该超市运营部常先生称:“凌晨1点前客流量还行,1点至5点客人稀稀拉拉的,夜间营业额1000多元吧。倍全去年三四月份份开始24小时便利店业务,正碰上行业整体不景气,今年的运营状况正在好转。”白天的销售量比较大,品牌部陈先生说,公司推出“互联网+便利店”的销售模式,网上下单,20分钟送货上门,这种新颖便捷的售货方式,吸引了不少顾客。

除了倍全超市,济南市还有一家连锁便利店。据了解,该公司在济南有160多家分店,近三成分店24小时营业,其他店都在夜间11点关门。位于和平路口一家分店的夜班店员说:“凌晨1点后隔三岔五地有人来,两点以后客人就很少了。夏天人多,冬天人少。”

## 有夜读习惯但很难找地儿读书

山东大学研二学生小王有夜读的习惯,她认为在深夜心境更加沉静,往往能碰撞出新的灵感。但深夜想找个安静读书的地方,小王觉得有点难:“社会上的公共图书馆傍晚五六点关门,学校自习室晚上十点关门,大部分书店晚上九、十点关门,在宿舍没法开灯,影响别人。”

记者调查发现,零点后像小王这样的文艺青年想找个文化地儿,的确有点难。去年泉城路

新华书店改造升级,但并没有将24小时营业纳入规划。

济南市新华书店销售部主任袁雪分析,24小时营业要考虑两个方面:大环境和成本。“虽然当前24小时书店很流行,但是经营成本要承担得起夜间大部分人力、电费 etc 成本的空转。对此书店要保持理性,不能闻风而上。当然如果条件成熟的话可能也会尝试。”

更有业内人士表示,通过媒体了解到,在夜间真正看书买书

的人很少,大部分人在喝咖啡或者睡觉、看视频,把书店当做休息场所。在夜间指望卖书很难回本,更多依靠咖啡和简餐的出售。

除了书店,济南24小时营业的电影院也很少。位于东关大街上的超然阁影城是济南少有的可以包夜场的电影院。影城工作人员介绍,周五、周六及周二会员日包夜场的较多,尤其是有些包房配有麻将,吸引了不少想通宵打麻将的顾客。

## 专家:文化夜消费需要培养

对于济南夜经济文化味有点少的现象,山东大学社会学教授马广海认为消费习惯是需要培养的。消费不仅取决于需求,还取决于供给,如果永远没有夜间文化消费的场所,就永远没有这种需求,也就永远没有人在夜间进行文化消费。

“当前济南夜间文化场所很少,可能是因为商家认为济南人几乎没有夜消费习惯,怕利润不高,不敢尝试。但那些夜生活丰富的城市也不是一开始就丰富的,是慢慢培养发展起来的。”马广海说,24小时书店的出现对于济南是一个机会,济南的夜生活需要文化味,不仅是吃羊肉串那么简单。

睿丁岛里夜读者搭起了帐篷。受访者供图

## 24小时书店首夜8人坚持通宵

8月4日晚,济南首家24小时书店睿丁岛生活美学书吧开启首次夜读。创始人徐长东表示:“夜读是一种生活方式,是对繁忙快节奏生活的抗争,是给孤独的城市点一盏灯。夜读,完全可以用一个舒服的姿势,比如带一顶帐篷。”

徐长东介绍,8月4日晚10点时,店内有六七十人,最后坚持到第二天早晨的有八人。“夜读不仅

单纯地读书,书店还有甜品、水果、饮料提供。当晚夜读者还一起看了电影《香水》,并有所交流。”

“来夜读的有刚高考完的学生,有大学生,有带孩子来的家长,剩下的大多为85后。书店当晚还有人搭起了帐篷。”徐长东说,他印象最深的是济南大学的一位大三学生,5日凌晨1点做完兼职打车而来,他在工作中感到枯燥无聊,想在夜晚放松一下。

在睿丁岛做义工的大三学生格格回忆:“在夜读预热阶段,有一小桌爱书人围在一起轮流朗读诗歌,共同鉴赏品味,那种读书氛围很感染人。”

格格说:“在睿丁岛,每个人都有不同的创意。对于济南这个比较内秀的城市来说,是一个挑战,同时也提供了新的平台。尤其是对于很多想夜晚学习的学生,是一个很好的自我空间。”

## 尝试阶段不敢贸然全放开

初亮相济南,睿丁岛将24小时营业时间定为每周二、四。对于这种时间设定,徐长东解释,周末的客流量大,活动多,工作人员的精力和体力消耗大,如果晚上通宵上班,是很大的挑战。

“我们没有做24小时书店的经验,尝试阶段不敢贸然全放开。”徐长东说,夜间营业成本要高很多,物业、水电、人员管理等

开销,很难通过营业完全弥补。但还是要去,目的不是为了多挣多少钱,而是要给真正想夜读的人一个场所。

接下来,也有可能把24小时营业的时间改为呼声最高的周五、周六,这样有些爱书人甚至可以将周五到周日完全连起来阅读。徐长东称,等到将规律摸清后,夜间开放时间也会作出调整。



# 传家宝树化玉 火爆销售中

每天100件特价树化玉 仅售990元/件 树化玉手串299元 599元 999元

■抢购时间:2015年8月7日—8月16日

■收藏热线:0531-66661256

■抢购地点:大众传媒大厦一楼东大厅(山东新闻大厦东邻)历下区泺源大街2号

济南大型

## 树化玉文化节

化石、玉石、奇石、宝石 四石合一 收藏界新宠



## 中国(济南)大型树化玉展销会

山无石不奇,水无石不清。园无石不秀,居无石不雅。

■活动地点:大众传媒大厦一楼东大厅(山东新闻大厦东邻)历下区泺源大街2号

■乘车路线:乘坐2路、79路、103路、K59路到和平路口下车。乘坐31路、39路、49路、70路、80路、102路、113路、151路、165路、BRT2、BRT3、K52路、K96路到山东新闻大厦站下车。