

房顶条条裂缝,开发商称“难免”

定陶业主退房要赔偿遭拒,律师称可申请安全鉴定

两条裂缝交叉,贯穿整个客厅

乔迁新居本是喜事,而菏泽定陶县翡翠湾小区11号楼的业主王女士,却怎么也高兴不起来,因为她在装修新买的房屋时发现,房里竟然有不少裂缝。

王女士介绍,2013年11月份,她在翡翠湾小区购买了一套116平米的3居室期房,房屋与储藏室共花了40余万元。“当时,这小区的房价在定陶算是最高的,一分钱一分货,质量应该很好。”在她交纳首付时,开发商称房屋在2014年底交房。不过,2013年年底签合同,合同上写的交房日期却是2015年

年底。2014年年底,王女士没有收到房子。开发商开始延迟交房时间,一直到今年9月份,王女士方才办理了交房的相关手续。

不料,装修时又惹来一身麻烦。“10月初,我雇人装修新房时发现,房屋客厅的天花板上,有开裂的迹象。”于是,王女士除了墙体上的工程涂料,两条东西、南北交叉的裂缝,几乎贯穿整个客厅。随后,她又刮开了另外两个卧室的天花板,都出现不同程度的裂缝,这令王女士担心不已。

开发商称正常现象,修补就行

23日上午,记者来到翡翠湾小区11号楼王女士所购买的新房,装修因为裂缝的出现而停止。

在王女士的指引下,记者在客厅的天花板上看到,除去白石灰层的墙面上,有两条东西、南北走向的裂缝,经过测量,东西方向的裂缝长约4米,南北方向长约5米。随后,记者又在另外两个卧室的天花板上发现多条不同程度的裂缝。

随后,记者又来到同样是11号楼的孔先生的新房中。据其介绍,他也是在装修时发现客厅、卧室天花板上的裂缝。记者在现场查看发现,天花板出现裂缝的客厅、卧室都位于楼房南侧,楼房北侧的建筑并没有出现裂缝。

在王女士新房一个卧室的

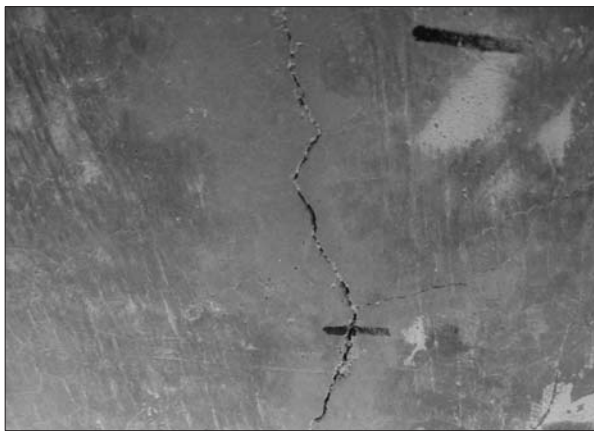
墙壁上,也出现了裂缝。“墙壁上有裂缝还能理解,但是如今出现问题的是天花板。”王女士说,谁能保证这裂缝以后不会继续扩大,继而引起渗水等诸多问题?裂缝会不会影响房屋的使用寿命?后期是否存在重大安全隐患?难道这又是另一个“楼脆脆”?

王女士称,发现天花板开裂后,业主们多次找到小区开发商,协商解决办法。开发商也找来质量检测单位,称这属正常现象,只要修补就可以,但并没有出示任何书面的合格证明,以消除业主的顾虑。

因为担心房屋因质量问题带来隐患,王女士多次找到开发商要求退房以及赔偿自己在装修方面的花费,但是开发商只同意对裂缝进行修补。

近日,菏泽定陶县翡翠湾小区的多名业主反映,新购房屋在装修过程中,天花板上出现多处裂缝。最严重的是客厅,两条交叉裂缝几乎贯穿了整个客厅。业主担心裂缝影响房屋使用年限,具有安全隐患。开发商表示,房屋出现裂缝不可避免,是建筑的“通病”,不会影响房屋的主体结构质量安全。

文/片 本报记者 赵念东



王女士新房的天花板上,出现的裂缝很严重。



翡翠湾小区营销中心。

律师:一般裂缝可以修 是否危险要鉴定

上午9时许,记者来到翡翠湾小区营销中心,据其营销部杨姓负责人称,房屋出现裂缝不可避免,是建筑的“通病”,不会影响房屋主体结构质量安全,并且出现问题的墙面处在5年的可修范围内,可以修补,但达不到业主要求的赔款、退房条件。

对于房屋出现裂缝,工程部经理称,出现裂缝的原因有很多,如温度、水、土、水灰比等,几乎是不可避免的,而一般的裂缝情况是可修补的。

他说,一般情况下,裂缝不影响房屋结构安全,但裂缝的宽度和数量应控制在一定范围内,以免影响到观感和使用功能。“房屋一旦出现裂缝,便会影响到抗渗效果,且宽度超过一定限度,会影响到房屋的承重能力,这些都会影响到房屋的使用寿命和使用年限。”

杨姓负责人表示,他们从济南请来一家检测质量机构,对出现问题的房屋进行检测,并制定了维修方案对其进行修补,但是业主并不接受。

齐鲁晚报菏泽律师团成员、山东君诚仁和律师事务所李洪观律师认为,一般的房屋裂缝是可修补的,若房屋还在质保期内,开发商有义务对这些有问题的房屋进行修补、保修。

李洪观称,业主提出退房的要求,需达到一定条件。如主体结构存在严重安全隐患、地基沉降,主体结构有危险等情况,业主可申请有资质的鉴定机构对房屋裂缝进行鉴定。

有车还想吃低保,没门了!

青岛实现12部门联网审核低保户,异常率近两成

本报青岛10月25日讯(记者 陈之焕) 为更好地审核低保申请家庭的经济状况,青岛已成立家庭经济状况金融资产核对中心,并与公安、人社等12个部门联网,运行期间核对中心共出具核对报告58447份,总体异常率为16.8%。每年可节约救助资金2600多万元。

近日,青岛市举行救助家庭经济状况金融资产核查工作推进会,民政局、电政办、金融办、人民银行、银监局及首批接入核对系统的九家银行分管领导和业务负责人参加了会议。根据《青岛市社会救助家庭经济状况信息核查操作规程》,青岛市成立家庭经济状况金融资产核对中心,目前已经实现与公安、人社等12个部门的信息核

查。运行近一年的时间内共出具核对报告58447份,家庭经济状况金融资产总体异常率为16.8%。按照低保月人均补差、医疗救助人均补差不完全测算,每年可节约救助资金2600多万元。

“一些申请低保的家庭申报的实际收入与表格所填写的收入不符合,被我们驳回,这些情

况被算作家庭经济状况金融资产核对异常,这些存在异常情况的在低保发放之前就被我们驳回了。”青岛市民政局负责审核工作的有关人员介绍。目前,青岛市家庭经济状况金融资产核对中心已与公安、民政、人社、税务等12个部门联网,在新一轮的核对中,不少“隐形”收入露出原形。

“比如说是否拥有汽车,之前没与公安联网,我们只能通过进门查看等方式来确认,现在联网之后所有信息一应俱全,均能了解到。”该负责人介绍,下一步核对中心将与银行、保险等联网,更多家庭的“隐形”收入将无法隐形,也使得低保审核更加严格,低保金真正用于需要救助的居民。

情暖金秋 爱在重阳——

山东大学第二医院幸福老人评选活动

金秋时节,九九重阳。登高望远,幸福健康。在一年一度的重阳节来临之际,山东大学第二医院将组织开展大型“情暖金秋 爱在重阳——幸福老人评选”活动,在全社会树立“尊老爱老敬老助老”的良好风气,营造关爱老人、关爱健康的良好氛围。

一、活动主题: “情暖金秋 爱在重阳——幸福老人”评选
二、活动内容: 面向社会征集65周岁以上(出生日期为1950年12月31日以前)老

人的生活照或与家人的合影,进行集中展示和投票评选。照片以体现老人健康的生活、开心的笑容和与家人一起其乐融融的温馨关系为主题。

三、活动时间:
1、报名时间:即日起至2015年10月30日 中午12:00(以收到报名材料时间为准)
2、投票时间:2015年10月31日至11月10日 24:00
3、结果公布时间:2015年11月16日

四、报名要求和办法:
1、参与活动老人须提供一

张近期的本人或与家人的甜蜜合影照片,并附上一句健康心得或健康寄语(30字以内)。同时附老人姓名、身份证号、联系电话。
2、照片要求:JPEG/JPG格式 横幅,大小200k-1M。
3、报名办法



(1) 微信报名:关注山东大学第二医院微信服务号sddxdyy或扫描二维码关注报名。
(2) 邮箱报名:资料发送至laonianjiankang@sina.com

(3) 网站报名:登录山东大学第二医院官方网站(www.sdcy.net),进入活动页面报名。

4、信息不符合上述要求者不能参加候选。
五、投票办法: 在山东大学第二医院微信服务号发送“重阳节”,获取活动页面,进入页面后选择支持的老人投票。活动期内每个微信号仅可投票1次,每个人最多可选择10位老人投票。
六、评选及奖励办法 按得票多少评选,从多到少排列:

得票1-50名,赠送999元医院健康查体套餐长寿卡,
得票51-100名,赠送888元医院健康查体套餐健康卡,
得票101-200名,赠送666元医院健康查体套餐幸福卡。
其它参与者都将获得一份由医院提供的健康礼包。
七、其他事项
1、医院赠送查体套餐卡仅限参与活动的老人本人使用,不能折现或转让。
2、医院联系电话: 0531-88197777