



## 我省近三年火灾全数读:告诉你不一样的身边险情

# 电动车火灾八成发生在充电时



每天什么时间最容易发生火灾?火灾致人死亡集中在什么时段?哪些场所最容易发生火灾?晚报数据新闻实验室汇总了2013年—2015年7月这段时间的火灾险情,用数据告诉你如何防范近在身边但又易被忽视的火灾隐患。数据显示,我省火灾形势总体平稳,三年来,火灾致死人数量呈下降趋势。

本报记者 尉伟

### 10起火灾1起是交通工具着火

火灾数据显示,住宅宿舍、农副业场所、交通工具类火灾多发,物质存储场所、厂房火灾损失较大。其中,居住场所是火灾亡人高发地点。

“目前,居民住宅和交通工具火灾突出。”省公安消防部门专业人士介绍,不少老旧小区存在消防安全条件较差、消防公安设施缺乏的情况,出现火灾隐患和致灾因素多的情况;不少居民消防安全意识淡薄,导致隐患增加。比如,使用易燃的装修材料、室内电线乱搭乱建、用电暖器烘烤衣物、过道堆放杂物等。

记者分析发现,2013年,交通工具火灾发生2302起,占火灾总数的10%。2014年,交通工具火灾2498起,占火灾总数的8.8%。2015年前7个月,交通工具火灾就已经发生了1492起,占火灾总数的9.6%。也就是说,10起火灾中就有一起是交通工具火灾。

对于交通工具火灾高发的原因,相关人士分析认为,一方面是由于汽车的大量增长以及部分车辆老化所致,另一方面就不得不提到电动车。

“电动车火灾近年来一直呈上升趋势,电动车火灾八成发生在充电时。”消防专业人士介绍,电动车过度充电以及电池、充电设备质量的参差不齐,导致隐患不小。不少市民喜欢将电动车停放在室内或单元门口,一旦发生火灾,易堵塞逃生通道,电动车车身很多材质是塑料制品,容易导致火势扩大蔓延迅速,释放出大量有毒气体,造成人员伤亡。

### 农村火灾损失远超城市市区

2013年,农村发生火灾10076起,死28人,分别占火灾总数、死亡总数的43.6%、37.3%。城市市区发生火灾5691起,死24人,占比分别为24.6%、32%。2014年,农村火灾占火灾总数的43%;城市市区火灾占比23.2%。

“不少人有误区,以为城市人口密集,高楼大厦多,火灾肯定比农村多,损失也大。”省公安消防部门的一位专业人士告诉记者,其实,从火灾造成的财产损失来看,农村火灾也远超城市市区火灾。比如2013年,农村火灾直接财产损失7316.2万元,城市市区则是4133.2万元。

这位人士分析认为,与城市相比,农村及乡镇地区地域分散,消防基础设施建设不完善,消防监管和消防宣传力量相对薄弱。“群众自防自救能力差,消防安全意识不足。一旦起火,无法得到及时有效的扑救,往往小火酿成大灾。”

每年一到麦收季节,消防部门都有大量的集中扑救工作。2015年6月13日—15日,有关麦收火灾的扑救达到每日400余起的高峰,燃烧面积最大为200亩。

### 火灾高发期是下午2点到4点

从火灾易发时段来看,2013年,36.8%的火灾发生在12时—18时,占死亡人数总数44%的33人在22时—次日4时遭遇不幸。2014年,31.7%的火灾发生在14时—16时,18时—20时发生的火灾导致21人死亡,占总数的34%。2015年前7个月,火灾致死高峰为4时—19时,目前已有32人死亡。

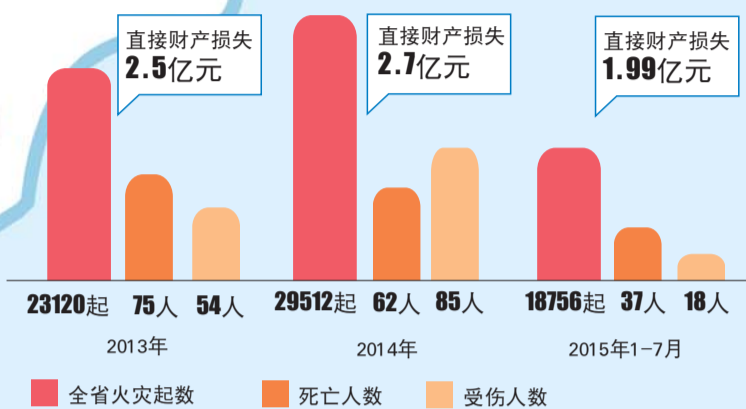
“无论是单位还是家庭,中午到晚上都是用火、用电比较集中的时段。”消防专业人士介绍,深夜至凌晨,人体生物钟休眠处于困倦状态,身体警觉度和警惕性下降,在夜间尤其是深度睡眠期间对于火灾突发的预警能力差,无法及时发现火情吸入有毒烟气致死,或发现火情时火势已经蔓延扩大,逃生困难。

除此,消防专业人士介绍,“有资料也统计,八成的火灾亡人受教育程度较低,也意味着防火和逃生自救知识同样匮乏。”

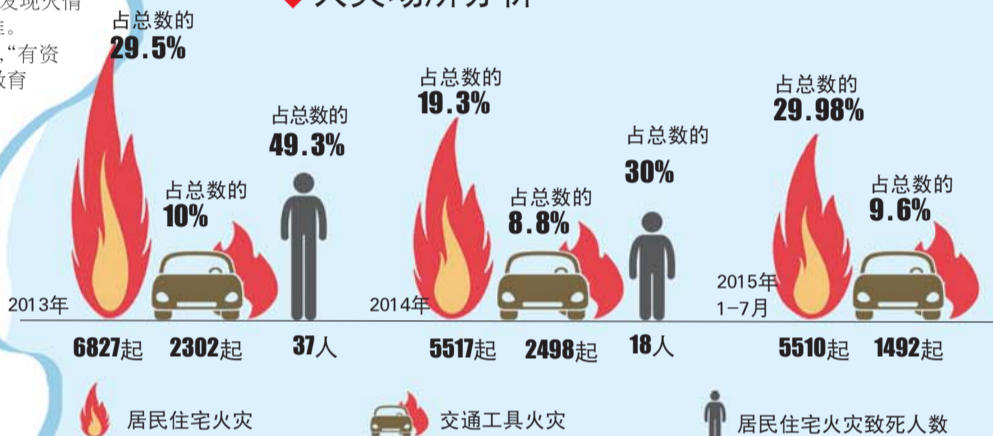
按起火原因分析,用火不慎和违反电气安装规定是近三年来火灾发生的两大主因。“用火不慎主要与使用者的消防安全知识、意识有关。比如燃气灶灶的使用习惯不对,或用电暖器烘烤衣物。”省公安消防总队的专业人士介绍,“举个简单的例子,很多人习惯插头在插座上不拔或是一个插排上全都插满,这都是火灾隐患。”

数据整理:尉伟 高扩 张榕博 任鹏

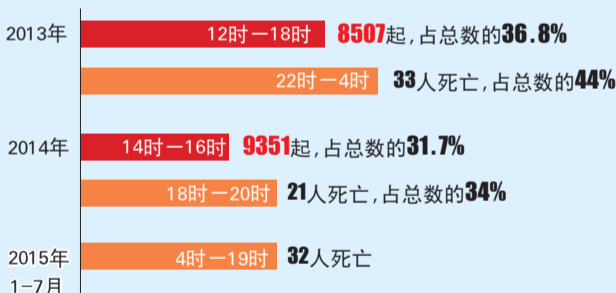
### 火灾起数、死伤情况



### 火灾场所分析



### 火灾发生时段分析



### 五大起火原因



# 七类场所消防演练情况实名通报

## 即日起至11月底,济南集中开展全民消防演练

本报济南11月9日讯(记者尉伟 通讯员张超 陈灼)11月9日上午,记者从全省“119消防安全宣传月”暨济南市全民消防演练日大型宣传活动启动仪式上获悉,从即日起至11月底,省城将在七类场所集中开展“119全民消防安全疏散演练”活动,全民演练情况还将通过政府网站实名通报,这在全省乃至全国也属首创。

11月9日上午,济南中海社区的大屏幕显示:山水大润发小商品街中段,一理发店门口突发

火情。周围商户随即启动“户户联防”火警处置预案,形成第一梯队扑救初期火灾。附近的七里山警务室监控接收到火警讯号后,迅速由警务室内的灭火工具器材库出发,形成第二梯队进行增援;与此同时,舜耕路附近的石岛山庄,巡逻人员发现一楼餐厅北侧发生火情,工作人员迅速启动火警处置预案,组织员工先后形成两个梯队进行初期火灾扑救,对顾客进行疏散……

“从即日起至11月底,全市将在七类场所集中开展全民消

防安全疏散演练活动。”济南公安消防支队相关人士告诉记者,11月9日当天,不仅山水大润发、石岛山庄,济南斯麦尔制衣有限公司、山东商会大厦、济南艺术学校等不同场所的演练也同时在有条不紊地进行。

此次济南市政府确定的“119全民消防安全疏散演练”活动,将以公众聚集场所、高层地下建筑写字楼、劳动密集型企、易燃易爆场所、学校医院、农村社区、九小场所7类场所为演练重点,发动全社会各行业进行

消防安全疏散演练,不断普及消防安全知识,提高公众自救互救能力,全面提升全民消防安全素质,逐步使消防安全疏散演练活动“拓展化、全员化、专业化、最大化、日常化”。

为此,济南市成立专项督导组,在“119全民消防演练”活动时,通过现场查看和随机现场连线的方式督导单位演练情况。各县(市)、区政府按照活动时间节点,每半月对演练活动督导一次;各乡(镇)政府、街道办事处、村居民委员会要坚持一周一督导、

一周一调度、一周一通报。对未组织开展演练的,各县(市)、区政府要实名通报相关乡镇、街办和村(居);对演练工作进展缓慢的,下发督办通知书,将整改责任落实到行业主管部门和属地政府。全民演练情况,要在政府网站进行实名通报。

11月份演练结束后,济南将组织有关部门对各县(市)、区政府和有关部门及社会单位演练开展情况进行检查验收,重点检查演练工作“四个达标”情况。考核成绩纳入全年消防工作总成绩。