



齐元林法官在没有行动能力的当事人床前办案。本报见习记者 李洋 摄

# 最远的距离 最近的服务

## 坚守基层法庭20年，法官齐元林下乡办案一年要走2万余公里

文/片 本报见习记者 李洋

15日，一大早，沂源县东里法庭下乡办案的车辆已经行驶在乡间路上。利用路上的时间，东里法庭崔宝利庭长在车上组织同事们开庭务会，对接下来一周的工作进行安排。根据安排，法官齐元林当天要去距法庭20多公里外的西里镇薄板台村，为那里的一户遗嘱财产继承纠纷案进行调解。汽车行驶在崎岖狭窄的山路上，窗外，一排排枯叶落尽，光秃秃的树木很快进入视线又很快消失在脑后。8:30，汽

车开进东里法庭院内，齐元林和他的同事们下车后开始着手准备资料 and 文件，投入各自的工作。

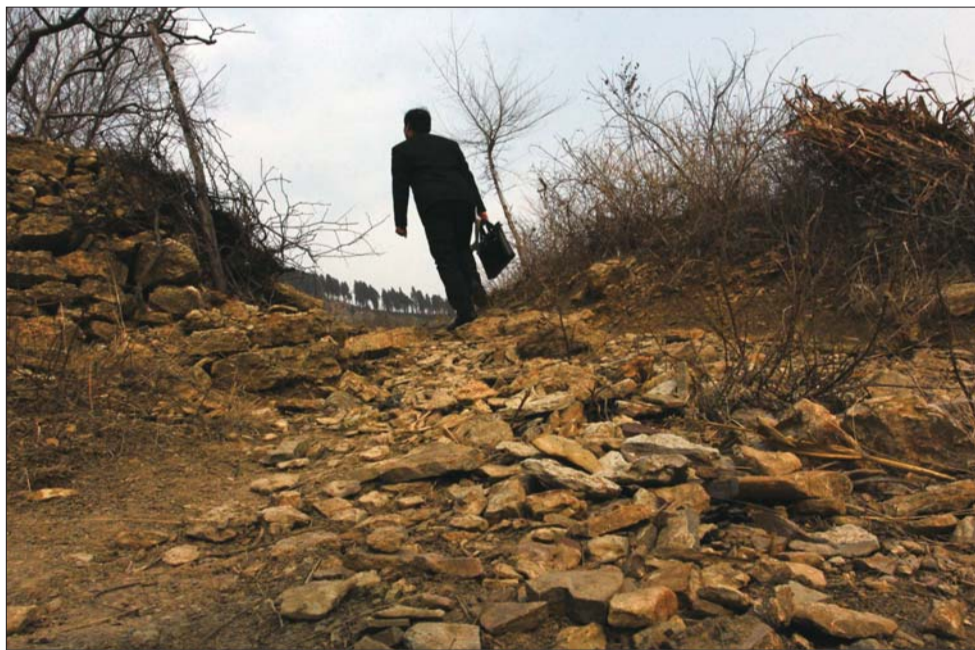
今年42岁的齐元林，从参加工作就一直在基层一线。20多年里，齐元林在沂源县法院派出的悦庄法庭、鲁村法庭、东里法庭都工作过，由于工作需要，他跑遍了沂源95%的村子。“一年最多的时候能办190多起案子，现在还好有了汽车，多年前他们都是骑着摩托车外出办案，一年下来能

跑两万多公里。”齐元林说。

由于基层案件多是一些民事、商事纠纷案件，案件虽小并不复杂，但很是琐碎。“断案容易，让当事人明白难，亲戚邻里纠纷的案子都比较难办。”齐元林说。闭门羹、当事人不理解闹事一遍遍找，对于齐元林和他的同事来说是“家常便饭”。“有时一个传票接连几趟都送不下，上门调解五六趟是常有的事儿。”



由于当事人在田间劳动，齐元林法官只得得到果园将传票交给他。



齐元林法官一个人在山道上行走已习以为常。



齐元林法官在法庭开庭。



齐元林法官在果园填写文案，现场办公。



东里法庭的法官在下乡办案的车上开庭务会。



车子行驶在山路上。