

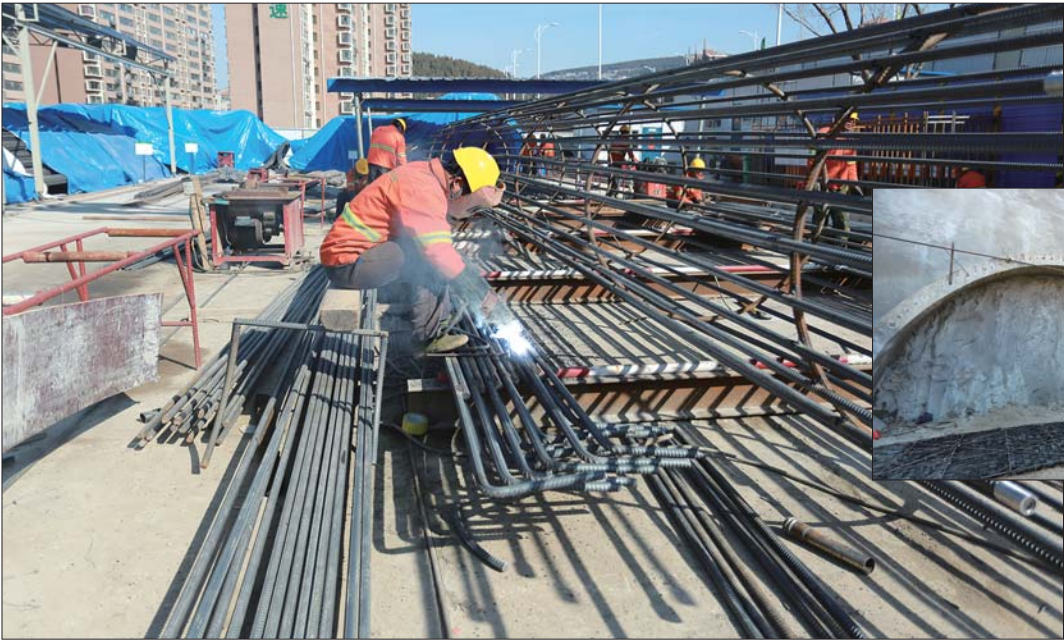
二环东路南延工程全面开工

东外环“怪坡”也将通公交啦

本报3月2日讯(记者 宋磊 通讯员 李东 李欣) 2日,记者从济南市交通运输局获悉,济南市重点工程二环东路南延(济泰高速济南连接线)的隧道和高架桥项目全面开工建设,老虎山隧道进行了多次爆破,截至目前工程累计完成投资4.29亿元,约占总投资的15.6%。

二环东路南延(济泰高速济南连接线)工程北起燕山立交,终点位于市中区涝坡村北连接济南绕城高速公路南线。项目全长10.707公里,总造价27.5亿元,一级公路标准,兼顾城市快速路功能,双向6车道,设计时速60-80公里,旅游路至搬倒井路段两侧增设公交专用车道1条。新建高架桥一座;部分改造燕山立交,设置小岭互通、涝坡互通,连接经十路、小岭片区市政规划道路和绕城高速南线;设置三座隧道穿越老虎山、小北坡山和西顶山,隧道总里程3268米。

据了解,二环东路南延将打通济南向南出口,连通南部山区和泰安市。二环东路南延工程是济南主城区“一环二横二纵”快速路网的南出口之一,也是高速路网“两环十射”中济泰高速连接中心城区的重要通道;结合济泰高速公路的建设,为南部山区通行提供了一条快



◀工人在进行钢筋捆扎。



▲老虎山隧道已进行多次爆破。

速通道,将极大地缓解省道103的交通压力,缩短出行时间至少30分钟。

同时,二环东路南延工程将顺接二环东路高架桥,对燕山立交主线引桥和D匝道部分进行改造。高架桥全长1568米,现浇连续箱梁共58跨,跨径16-40米不等,桥宽25.5

米,双向6车道,上跨旅游路,终点位于翠屏山北侧。截至目前已完成桩基68根(总数382根)、承台5座(总数149座)、立柱6根(总数193根),计划6月初开始实施上部箱梁施工。

此外,二环东路南延将结束二环东路南段不通公交车的现状。老虎山隧道全长约1800

米,起点位于翠屏山以南,终点位于搬倒井村北,隧道单洞跨径16.75米,为省内单洞跨径最大的隧道,按双向六车道加公交专用车道布置,设计时速60公里,是改善二环东路“怪坡”路段交通组织及公交运营方案的重要措施,也是保证市区南部出行的重要通道。

相关链接

二环东路南延  
有高架有隧道

1 施工影响东部交通

从交通位置上看,二环东路高架桥工程施工范围位于经十路、旅游路之间,沿现状二环东路地面道路延伸,自山东财经大学西门开始向东偏离,至旅游路北侧完全偏离现状二环东路地面道路,施工作业面与地面道路有重叠、有交叉。经十路、旅游路和二环东路地面道路均是济南东部交通主动脉,燕山立交是重要交通转换枢纽,交通量特别大,交通位置十分重要,因此对工程施工组织,特别是施工期间对交通疏导有特别高的要求。

济南市交通、交警部门本着快速推进项目实施和安全、有序保障交通的原则,从周边交通总体布局和交通流量总体规律出发,精心组织、科学布局、合理利用每一分道路资源,尽最大可能降低工程建设施工对区域交通的影响。

2 降尘降噪全面覆盖

从城市功能布局上看,二环东路高架桥施工区域位于中心城区,周边分布着大量的学校和住宅小区,施工噪声、扬尘、震动敏感点较多,特别是夜间、中高考等特殊时段对工程施工有更高的环保保障措施。

目前,施工单位各工区均按要求采取了裸土覆盖、道路硬化和洒水降尘措施;运输车辆配备覆盖和清洗装置,做到不带泥上路。在高架桥桩基施工中,采用双打新工艺,极大降低了施工机械噪音。

3 高架地面同步实施

高架桥施工与二环东路南段地面道路工程同步实施,市交通运输公路、市政部门积极协调调度,科学组织,全力做好工程施工的衔接与配合,尽最大可能减小工作面占用道路资源,在有限的区域内高效完成施工任务。中心城区现有地上、底线电力、通讯、燃气、雨水等管道密集,对桥梁施工存在一定程度的制约。

市交通部门积极开展工作,协调推进管线设置的拆迁,同时督促施工单位在具备施工条件的位置见缝插针地开展施工,为工程快速推进提供了保证。

2000万方长江水千里奔流来济

不光助力保泉,济南人也将喝上远道来的长江水

2日,记者获悉,济南市已从2月21日开始正式调引长江水,此次调水将持续4个月,共调水2000万方。目前每天调引30万方长江水,其中20万方水进入卧虎山水库,10万方调入玉符河进行回灌补源,保障泉水持续喷涌。济南市水利部门还将择机向玉清湖水库调引长江水,这也就意味着济南市民将喝上千里迢迢而来的长江水。

本报记者 蒋龙龙  
实习生 陈瑛 田丽怡

“爬”180米高山  
汇入卧虎山水库

2日上午,记者在玉符河-卧虎山水库调水工程长清泵站看到,泵站正在源源不断地抽取西侧济平干渠内的长江水。据记者了解,江苏江都水利枢纽从1月8日开始正式向山东供水,源源不断的长江水通过南水北调供向山东。

据济南市南水北调工程建设管理局相关负责人介绍,从2月21日开始,济南市2015-2016年度调引长江客水工作正式启动。通过长清泵站调引的长江水将通过文山泵站,龙门泵站,沿着29.6公里输水管道攀爬而上,“爬进”卧虎山水库。

记者在卧虎山水库看到,卧虎山水库的扩容工程主体已经完工,水库已经开始重新蓄水。记者在水库进水口看到,长江水通过三级加压泵站,“爬”了180米的高山,正源源不断地汇入卧虎山水库。

据南水北调局相关负责人介绍,玉符河-卧虎山水库调水工程的调水能力为3.47立方米/秒,日输水能力30万吨。“其中20方调入了卧虎山水库,10万方在玉符河回灌补源。”

卧虎山水库相关负责人说,水库的蓄水量已经达到2700多万方,“除了正在调入的长江水和下雨积水,卧虎山水库前期还大量调入了来自平阴的黄河水,卧虎山水库实现了三水汇聚。”据介绍,自2015年12月至今,已向卧虎山水库补充长江、黄河客

水1566万方。

长江水千里迢迢  
来济助力保泉

济南以“泉城”闻名天下,但是每年春季由于降水较少、地下水用水量较大,各个泉群都要面临保泉问题。2015年,趵突泉更是遭遇停喷危机。

3月2日,趵突泉的水位为27.91米。与历年相比,今年济南的保泉任务更加繁重。“与往年相比,今年济南的保泉将有一大优势。”济南市南水北调局相关负责人介绍,随着玉符河-卧虎山水库调水工程的完工,可将黄河水、长江水调入卧虎山水库,保障卧虎山水库的扩容,枯水期可通过卧虎山水库放水回灌补源,保障泉群的持续喷涌。

整个卧虎山调水工程还在沿线设置了多个分水口,长江水在调向卧虎山水库的途中便可向玉符河回灌补源。记者在龙门泵站附近的一个分水口看到,长江水正在不断地流向玉符河内,“从2月21日开始,每天补长江水10万方。”

这些回补的长江水已经通过渗漏补给给地下水,说不定市民喝到的泉水里已经有了南来长江水的“痕迹”。

济南市还正在实施玉符河整治工程,将玉符河打造成一条景观带,但玉符河面临着常年缺水的局面。济南市水利局相关负责人介绍,通过卧虎山调水工程调来的长江水和黄河水也可向玉符河生态补水提供可靠的水源,减少了玉符河断流时间,助力打造河流绿色生态长廊,改善济南的城市生态环境。



▲储存长江水的济平干渠。长江水正从南方不断“赶来”。

◀在龙门泵站附近一处分水口,长江水正在向玉符河回灌补源。本报记者 蒋龙龙 摄

虽然远道而来  
水质会保证安全

长江水目前还储存在水库内,并没有进入市政自来水管网。“本次计划调水总量2000万吨,现阶段日调水约30万吨,主要向卧虎山水库和玉符河强渗漏带补水。”济南市水利局相关负责人介绍,济南市下一步将根据需水情况,择机向玉清湖水库补水。

玉清湖水库为省城市民的主要饮用水源之一,每天都要向城区的自来水管网供水。一旦长江水被抽调到玉清湖内,那就意味着长江水每天将混合着水库内的黄河水一起进入济南的千家万户。

不少市民担心,远途而来的长江水水质是否安全?据济南市水利局相关负责人介绍,根据济南市供水领导小组要求,由济南市供排水检测中心等多家单位,多次、多点对长江来水进行取样化验,均达到了规定标准,满足入库要求。调水期间,有关单位将随时监测水质情况,确保水库蓄水安全。

为了用好长江水,济南市还准备将储存在东湖水库的长江水引到济南东部城区,缓解东城的供水缺口。济南市水利部门将在今年开工建设东湖水库输水工程。据记者了解,东湖水库输水工程铺设管线长21公里,设计供水能力每天30万方,概算投资2.7亿元,计划2017年内建成通水。