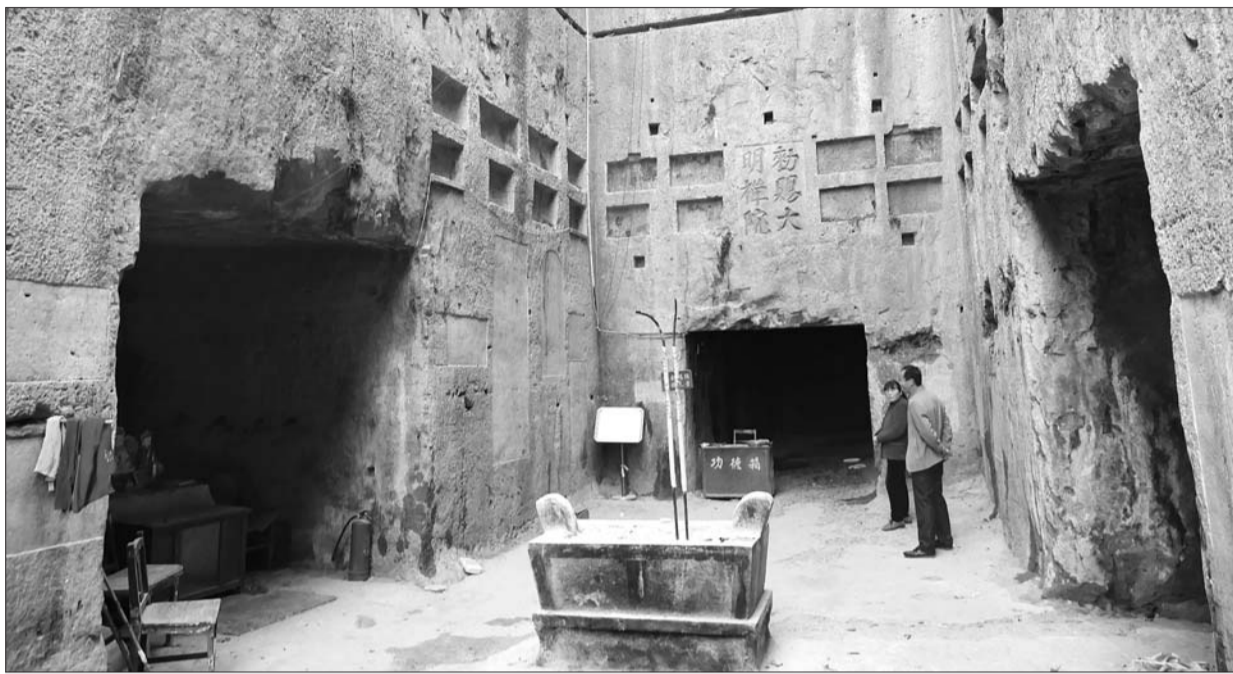


海昏侯在巨野有座“烂尾墓”

未建成人就去了南昌,出土的随葬品不少是从山东运过去的



巨野“金山大洞”被考古专家推断为刘贺所建的墓,如今成了当地居民烧香拜佛的场所。 本报记者 乔显佳 摄

从去年下半年起,南昌海昏侯墓发掘成果披露后,成为一段时期以来考古领域最吸睛的事件。其中最令人震撼的是,“区区”一个列侯,墓中竟然出土多达一万多件(另一说为近两万件)珍贵随葬品。海昏侯身后两千多年掀起的这股热潮,迄今高烧不退。

近日,刚参加完海昏侯墓考古成果专家论证会的中国知名汉代考古专家、山东省文物考古研究所所长郑同修接受齐鲁晚报记者的独家专访,披露了海昏侯很多不为人知的史事。他所关心的不仅仅是这次考古发掘出土的大量珍贵文物,更关心的是考古发掘提供的海昏侯墓地陵园建制等埋葬制度信息,注重的是他的历史研究价值。他指出,海昏侯墓中出土的令世人震惊的海量文物,很多应该是来自山东。

本报记者 乔显佳



昌邑故城遗址
巨野县文管所供图

▼红土山汉墓
巨野县文管所供图



海昏侯曾是昌邑王 国都在巨野

海昏侯墓发现成果自2015年披露后,发现地江西省南昌市也跟着“火了一把”。相比而言,作为海昏侯之前长期“战斗过”的地方,山东菏泽巨野县却少有人关注。

郑同修介绍,今天的巨野县就是历史上“昌邑国”旧地。刘贺(公元前92年—前59年),曾任昌邑国王,国都在巨野县昌邑集,目前遗址已列为省级文保单位。海昏侯刘贺出了名,也给了巨野县宣传自己的机会。

当然,作为从事文物保护事业的考古专家,郑同修更关注的是沉睡两千年的“昌邑古城”应抓住这一时机,加大昌邑故城及附属文物古迹的下一步保护力度。这将有利于推动山东的考古工作,特别是汉代考古工作。

“昌邑王国”遗址是西汉两代昌邑国的国都,在刘贺之前,他的父亲第一代昌邑哀王刘髡(汉武帝刘彻之子)就曾被封于此。郑同修认为,早在两代昌邑王之前,如今的“昌邑王国”遗址上就可能建立过若干代的区域统治中心(例如更加古老的“梁国”“山阳国”)。从山东以往考古资料来看,汉代的城址很少是汉代新建的,多数都是从春秋战国延续下来,至于“昌邑王国”遗址是否也是如此,因尚未做过系统的考古工作,目前不好确定,有待将来考古工作证实。

“金山大洞” 现在成烧香拜佛场所

郑同修表示,刘贺在昌邑国期间,曾经为自己修过一座王墓。记者3月5日实地探访了这座名为“金山大洞”的王墓,它现列为菏泽市级文保单位,位于巨野县3A级金山风景区内。“金山大洞”是在山顶的位置凿山开建,规模浩大。

进入该墓需经过一段上百米长的墓道,墓道两侧为人工开凿出来的陡直石壁,目测有二三十米深。两侧石壁上镌刻有汉代以来古人题刻,堪称书法艺术的宝库,蔚为壮观。墓道深处东,西石壁内各凿出两个石室,最里面石室尤其宽阔,考古专家认为,这里就是“主墓室”。现在,上述石室均已改为佛教活动场所,平时香火旺盛。记者注意到,“主墓室”上方,刻有“敕赐大明禅院”六个大字。

在距离“金山大洞”数十米、位置更高的一侧面体上,还遗留一处未开凿完的墓穴,同样有上百米的墓道。郑同修倾向认为,“金山大洞”很可能就是当年二代昌邑王刘贺为自己修建的墓,汉代诸侯王盛行夫妻异穴合葬的埋葬方式,后者可能是刘贺为其配偶所建之墓。

历史上,刘贺在赴京做了27天的短命皇帝后,史书称其因为荒淫无度、不保社稷而被大臣霍光贬为废帝,之后又回到巨野县的“昌邑王国”。后来即位的汉宣帝经过观察,见刘贺没有政治野心,又是自己的叔叔,于是赐给他丰厚的财宝,让他去今天的南昌养老,做起了海昏侯,五年后,活了33岁的刘贺死去。郑同修认为,“金山大洞”很有可能就是刘贺在任昌邑王时为自己预建的大墓,在建墓过程中,因为短期称帝,被废后赴南昌改任海昏侯,两座大墓沦为半拉子工程。

形成于上世纪七十年代的巨野红土山西汉墓发掘报告也认为,“金山大洞”就是二代昌邑王刘贺预造墓。

山东曾发掘 疑似刘贺父亲墓

据了解,1968年,巨野县农民在采石时,在县城东南22.5公里处的红土山发现一处西汉时期墓葬。经过考古发掘得出结论,墓主为昌邑哀王刘髡可能性较大。

1971年秋至1972年春进行了首次挖掘,后因故停止。1977年,红土山西汉墓恢复发掘,耗时三个月挖掘完毕。整个发掘过程中,考古人员未能发现有关古墓年代的文字确证,只有一枚玉印章,似乎承载古墓身份秘密,可惜上面的朱书字迹已剥落不清。

郑同修说,江西南昌海昏侯墓发掘带出一个疑问,为什么同为昌邑王,刘贺与其父刘髡墓中随葬品数量相差悬殊?

据了解,上述两座西汉王墓均未遭盗墓,巨野红土山刘髡墓经清点,共出土各种文物1056件,其中大部分是各种金属兵器,属于小件物品,另外还有玉器、漆器等。

因为上世纪七十年代发掘的红土山汉墓未能找到文字确证,考古专家对于墓主的研究和争论没有停歇。郑同修说,现在还不能确证红土山汉墓就是第一代昌邑王刘髡之墓,只是根据墓葬规模和地理位置作出的一种推论。如果红土山汉墓经过进一步研究发现墓主不是刘髡的话,那么就不能排除“金山大洞”就是他的墓的可能。由于金山并列的两座大型崖洞墓只是两座空穴,未见随葬品,其究竟是刘髡的墓还是传说中为刘贺“预作寿藏”的半拉子工程,就是一个悬念了。

他说,南昌海昏侯墓发现后,全国汉代考古学家应该更关注红土山汉墓。

随葬品上万件

海昏侯真是土皇帝

海昏侯墓发掘带来的新疑问,那就是作为汉代一个侯国,面积还比不上今天一个县,但是南昌海昏侯墓的规模明显超出了侯墓的规制。尤其是几个随葬品库的出现,以及上万件品类齐全的随葬品与“侯”的身份地位有着很大差异,给人以“土皇帝”之感。

这说明一个事实,刘贺作为皇帝的嫡系,死后享有其他列侯不具备的待遇和殊荣。

郑同修介绍,南昌海昏侯墓中出土的随葬品中,不都是汉代的物品,也有一定数量的周代青铜器,藉此似乎可以推断——刘贺本人喜爱收藏前朝古物。

令人瞩目的是,南昌海昏侯墓中出土大量漆器,上有“昌邑九年”“昌邑十一年”字样,同时出土的大量青铜器中,大部分上面镌刻铭文“昌邑国”,这足以说明,这些随葬器物是属于昌邑国的,在被封为海昏侯后,这些器物又被他辗转带到了江西南昌。

值得一提的还有,海昏侯墓出土一件孔子屏风,这是截至目前发现的最早的西汉时期的孔子画像,上面还载有孔子生平。过去,遗留在世的孔子像最早是东汉画像石墓,内容为历史上有名的典故“孔子见老子”。海昏侯墓孔子像屏风的出土为当代孔子研究又增加了一份珍贵的研究资料。

近六成大型居住区 没建幼儿园

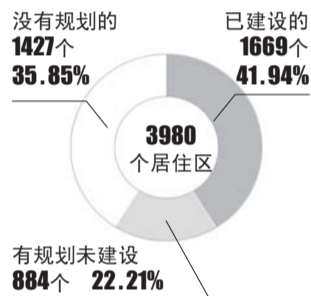
本报济南3月9日讯(记者 王光营) 记者9日获悉,据省教育部门调研,全省5000人以上居住区中,有近六成未规划建设幼儿园。

据介绍,我省城乡居住区配套幼儿园规划建设和管理使用存在该建未建、不按标准配建、建成后挪作他用或闲置、办成高收费民办幼儿园等问题,入园难、入园贵现象比较普遍。

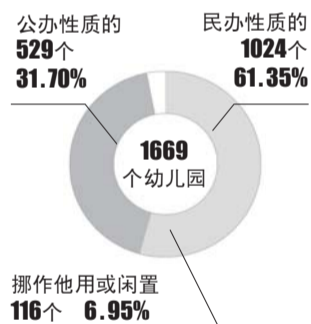
同时,已建成的幼儿园也存在规模不足、占地和建筑面积过小、容积率过高、场地不独立等问题。

为此,我省出台了城乡居住区配套幼儿园规划建设和管理使用的若干意见,按照每3000—5000人口设置一所六个班以上规模的幼儿园的标准规划配套幼儿园。

5000人以上居住区幼儿园情况



已建成幼儿园情况



2014年调查数据
数据整理 本报记者 王光营

房贷利息越多 抵扣的个税越多

本报记者 韩笑
实习生 杨庆宇

7日,财政部部长楼继伟表示,房贷利息将可抵个税。

记者了解到,所谓的房贷利息抵扣个人所得税,是指将房贷利息作为税前扣除项扣除。

“该政策最为利好的是购房群体。对按揭购房者来讲,特别是中高收入的按揭购房者来说,这当中差异巨大,相当于利息支出中有15%—45%由政府来埋单了。”业内专家说。据媒体报道,最先放开的可能是首套房,个人只有一套住房的房贷利息将用来抵扣个税。

房贷利息抵个税,咱能省多少钱?假设一市民购买的是200万元的住宅,通过商业贷款按揭七成供30年,如果他选择的是等额本息还款方法,月均还款额约7430元,其中约3541元是利息支出。

按照他的税前月收入为2万元计算,扣除五险一金等应纳税2404元。如果按揭贷款利息支出可以在税前抵扣,在其他条件不变的情况下,该市民每月将少缴税约885元,相当于利息支出的24.99%。

山东财经大学经济研究中心主任潘明星认为,在收入多元化的趋势下,税制改革应该综合考虑居民家庭收入情况。