

刚一入春,就整晚整晚停水

旅游路沿线多小区限水,居民盼望早日加入市政供水网

“没想到刚入春,小区就开始整晚整晚停水。”近日,家住历下区旅游路沿线金邸山庄的市民反映该小区已经开始限水。记者调查发现,旅游路、洪山路周围多个小区在晚间已经开始限水。这些小区用的是历下工业园自备井的地下水,因用水量过大导致限水。居民希望能早日加入市政管网,解决供水难题。

文/片 本报记者 蒋龙龙
实习生 田丽怡 陈璇



山水庭苑小区里的限水通知。

旅游路洪山路周边多个小区晚间限水

近日,家住历下区旅游路沿线金邸山庄小区的穆女士向记者介绍,小区从上周六开始陆续限水,“给自己的生活带来了很大不便。”

金邸山庄附近的山水庭苑小区也开始限水。据小区居民鲁女士反映,自上周六开始多个小区就陆续停水了。鲁女士说,自己刚接到通知,通知说停水时间是晚八点到早八点,整个片区都会停水。

家住山水庭苑小区的李先生告诉记者,“上周六没有任何通知突然就停水了,虽然昨天贴出的通知是早八点至晚八点来水,但是现在都快12点了还没来水,太耽误事了。”

不仅山水庭苑、金邸山庄小区存在这个现象,记者沿着旅游路和洪山路周围采访发现,长安新苑等周围十多个小区也有了限水的现象。据记者了解,这些小区使用的并不是济南市政的自来水,而是统一使用的历下区工业园自备井用水。

停水时间很不规律 居民经常措手不及

山水庭苑小区居民李先生表示,小区的供水不仅不稳定,“而且水费还比外面贵了一块多,水费贵了却还是没水用。”李先生还抱怨,小区在停水前并没有相关通知,物业都是停水后才给通知,家里来不及存水,很影响生活。

记者在山水庭苑、长安欣苑、金邸山庄等多个小区采访时,有多位住户向记者抱怨。有的小区居民抱怨道,虽说通知上表示每天八点正常供水,但事实情况是几乎每天都要中午十一二点才来水,给小区内居民生活带来很大的不便。

山水庭苑小区居民李女士是一个“朝九晚五”的上班族。由于小区停水来水时间不规律,给李女士的生活造成了很大的困扰。李女士抱怨,“早上上班前没水用,做饭洗漱都是问题,家里还有小孩儿,洗澡洗衣服也很不方便。”

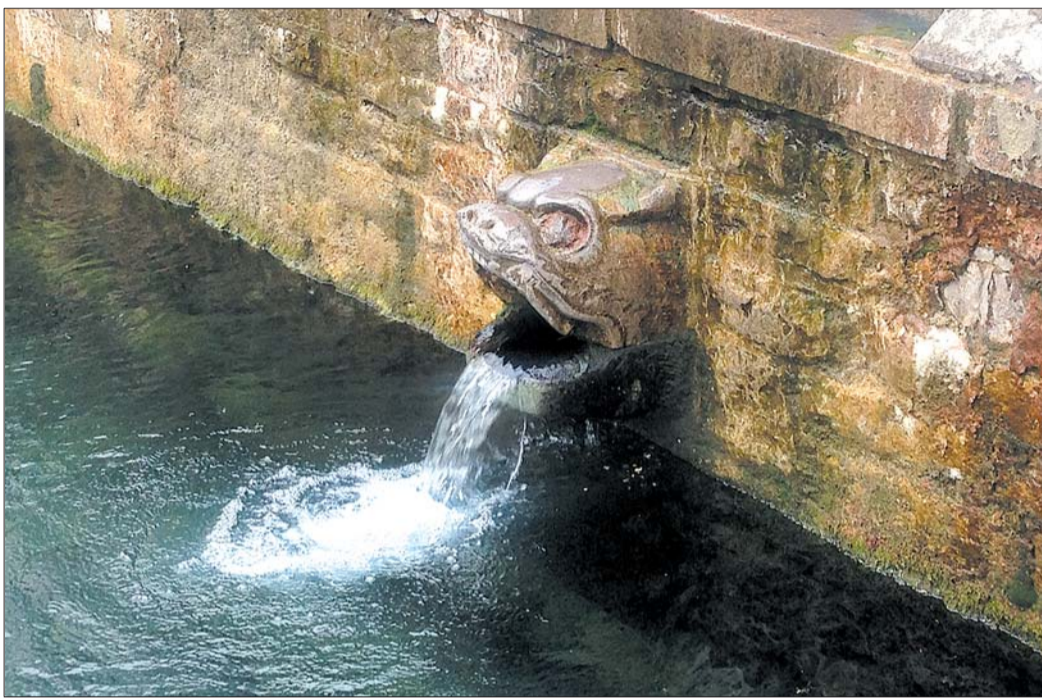
共用一眼自备井 6000户居民喊渴

据山水庭苑小区物业管理处负责人林经理介绍,每次接到历下区工业园停水通知,物业才能通知业主停水。记者在小区内的通知栏上见到了物业的声明,“此次停水主要缘于天气回暖,用水量过大,为了保证自备井用户用水只能限水。”

至于小区居民关心的何时能够恢复正常供水,林经理表示物业管理处也没有接到工业园水政科通知,物业也很难对业主做出答复。

据记者了解,洪山路和旅游路周边的长安欣苑、逸城山色、金邸山庄、汇中沁园、山水庭苑、东山墅、龙苑居等十多个小区不能加入市政管网,还在使用历下区工业园的自备井供水。整个自备井共向6000多户居民供水,但自备井每天只能抽水1000方左右,缺口很大。每次随着天气转暖,这些小区的居民都要面临限水的局面。

在历下区今年的政府工作报告中提出,要协调相关部门在此建设加压站,解决周围小区吃水难题。据记者了解,此处的加压站还没有开工建设。多位居民向记者表示,随着夏季到来,居民用水量将更大,“希望政府相关部门能够加快工作进度,让小区居民早日用上市政自来水。”



黑虎泉兽头喷涌气势变弱,出水量逐渐减少。 本报记者 唐园园 摄

泉水水位两天狂降10多厘米 趵突泉壮观水轮近期或难再见

本报3月23日讯(记者 唐园园 蒋龙龙) 23日下午,趵突泉的实时水位降到了27.52米。22日早间,趵突泉水位尚为27.66米。不到两天内,趵突泉水位下滑了10厘米以上。趵突泉虽然暂无停喷之忧,但是一旦水位跌破27.40米,趵突泉壮观的水轮便很难看到。

根据济南水利局的数据显示,22日趵突泉水位为27.66米,离27.60米的红色警戒线只有6厘米之差,黑虎泉的水位为27.59米,离西侧兽头停喷线27.50米也只有9厘米之差。23日中午,记者在趵突泉公园内看到,趵突泉的实时水位已经下降到27.52米。

记者根据往年以及近期泉水水位的下降情况推断,泉水水位不容乐观,黑虎泉极有可能会再次停喷。

虽然趵突泉离着27.01米的停喷线还有50多厘米,但趵突泉实时水位离着27.40米已经很近了。

趵突泉的池底标高是24.80米,池水标高是27.23米。当趵突泉涌水的时候,泉水需要冲上池水水面,再形成三个水轮,平常市民来趵突泉公园主要就是看这三个水轮。当地下水位低于27.23米时,水轮便不再出现。当水位低于27.40米时,市民不通过仔细观察,已经很难发现水轮。

随着气温的上升,春季灌溉用水量的增大等原因,每年春季,尤其是三月份都是泉水水位大幅下降的月份。记者做过统计,近三年趵突泉水位跌幅一般都在30厘米左右,根据历年水位统计,春季趵突泉水位最多可下滑50厘米左右。

尤其今年进入三月后,济南市降水量基本为零,导致泉水水位快速下滑。根据去年的水位数据显示,进入4、5月后,泉水水位在降水的影响下,升降基本稳定。今年春季是否有旱情,是决定趵突泉水位能否停喷的关键。

趵突泉挺过春季的坎儿,到了6月份,受农民夏种的影响,泉水水位又会再经历一道坎儿。去年泉水最低水位出现在6月下旬,趵突泉水位降到了27.16米,险些停喷,而黑虎泉当时已经出现了短暂停喷的现象。

在四大泉群中,珍珠泉和五龙潭的抗旱能力稍强,黑虎泉抵抗能力最差,每次最先停喷。五龙潭由于地势最低,抗旱能力最强,在历史上很少停喷。一般来说,珍珠泉在趵突泉停喷之后才会停喷。

天下第一泉景区开展第二次综合整治 没见放生的,仍有钓鱼甩鞭的

本报记者 唐园园 实习生 赵敏

一上午没见放生的

23日,天下第一泉景区再次开展综合治理行动,此次为自3月9日以来的第二次综合治理行动。由于前段时间的大明湖放生事件,天下第一泉景区开展了集中整治和日常治理两种形式。23日是农历的二月十五,按照以往经验,每个月的初一到十五都是放生的多发节点。

上午七点半,景区保卫处和天下第一泉派出所工作人员就开始在景区内各主要放生点进行巡查,一直没有发现有放生的行为。等到上午十点半,记者守在监控室,仍未发现任何放生行为。截至下午四时,景区保卫处称,“今天没有发现放生行为。”

制止甩响鞭民警挺费劲

上午8点,大明湖景区已格外热闹,不少早起的市民已经开始在园区内散步,晨练,但此时在大明

23日,农历二月十五,本是大明湖放生集中的节点,但在第二次大明湖综合整治行动中,并未发现放生行为。可是,景区内的其他不文明行为尚未杜绝,甩响鞭、偷钓鱼依然存在。

湖南门附近的正谊广场上,3名市民甩出的响鞭却闹出不和谐的声音。天下第一泉派出所民警在向其发放宣传单并劝阻其不要甩响鞭时,两名老人反应异常激烈。

“我们在这儿甩响鞭是锻炼身体,又没有伤着任何人。”老人讲,自己练习甩鞭已经有三年了,确实从中受益不少:血压不高了,肩膀也不疼了。对于景区内禁止甩响鞭的规定并不支持。

“有意见可以反映,但是必须要遵守景区的规定。”天下第一泉派出所的民警尽力劝阻老人,磨了半个多小时的嘴皮子。“并不是不支持你运动,只是要选择合适地点。”民警表示。

“每天向我们投诉的游客市民特别多。”景区保卫处负责人说,他们会经常收到市民的投诉电话。“鞭子那么粗重,甩起来范围那么大,谁能保证不会碰到人呢?”市民刘女士说,每天走到那里都会被甩响鞭的声音吓到。

一晚抓了4名钓鱼的

放生的少了,但是大明湖钓鱼、叉鱼的行为却屡禁不止。22日晚,景区对护城河钓鱼现象开展了整治行动。

在西护城河,民警和景区工作人员发现4名钓鱼人员,民警对其进行了现场训诫,将当事人带至景区派出所,进行身份信息联网核查、训诫教育,宣传相关规定。

据天下第一泉风景区派出所介绍,对在景区内甩响鞭不听劝阻的,除依法扣留收缴涉案工具外,可依据《治安处罚法》按扰乱公共场所秩序或者制造噪声干扰他人的行为给予警告或者罚款。而对于偷钓鱼者,情节严重或处以行政拘留的处罚。