



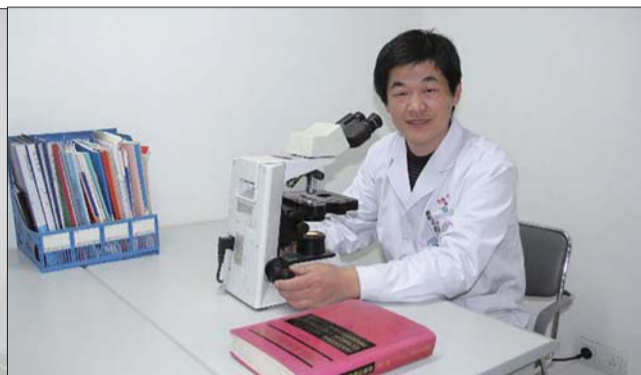
县医院检验科站在专业发展的前沿

练就“一针见血”本领，率先引进并使用LIS系统

检验科对许多人来说,是一个熟悉又陌生的科室。仅需几毫升血液标本,即可得到体现身体机能的各项指标数据,它是身体健康的晴雨表,也是医生诊断的好帮手。济阳县人民医院检验科,一个站在专业发展前沿、现代化、信息化的科室,一直发展进步,致力于提供最精确的检验报告,致力于更好、更快、更准确地为患者服务,同时也为临床工作的开展提供了坚实的基础。



德国西门子全自动生化分析仪



唐延辉

本报记者 刘慧
 通讯员 杜秀香

每天进行室内质检 保证结果准确性

据了解,检验科设有门诊化验室、尿便化验室、生化室、免疫室、微生物室和艾滋病筛查室等专业组。配有德国罗氏全自动生化分析仪、法国梅里埃全自动细菌分析仪、日本希森美康化学发光分析仪、德国罗氏化学发光分析仪、日本东芝全自动化学发光仪、德国罗氏血气分析仪、美国IQ尿沉渣分析仪、迈瑞血液分析流水线、长春迪瑞H-300尿液分析仪、普利生全自动血液流变仪、普利生血凝仪等高精仪器设备。

开展血常规、血凝四项、生化类项目、免疫类项目、艾滋病抗体、细菌、血气分析、激素测定、肿瘤标志物测定等400多项检测,并与济南艾迪康医学检验中心、济南迪安医学检验中心、济南南丁检验中心等单位合作,

对特殊病例进行检测,方便了病人,使诊断更加及时准确。

检验科所有实验室均通过山东省卫生厅医学实验室备案审查,每天进行室内质控,发现问题及时解决,保证了结果的准确性。按时参加卫生部 and 山东省临检中心的室内质评,成绩优秀,其生化、免疫、临床检验、艾滋病抗体检测等多种项目检验结果全省通用,县医院成为第一批“山东省检验单互通”会员单位。

科室的发展进步离不开一支综合素质高、技术力量强的现代化队伍。检验科现有员工16人,其中主管检验师8人,检验师4人,检验士及其他职称4人。年检测人数多达20多万人次,为我县人民的健康检测提供了准确的数据和健康保证。他们不分昼夜的忙碌,一丝不苟的工作,一张张精确的检验报告单就是他们的成绩单。

承担20多个病区检验工作 练就“一针见血”本领

每天上班伊始,门诊上最忙碌的科室就是检验科了。由于许多检验项目都需要空腹抽血,检验科往往是最先开始忙碌的科室之一。一名采血人员一天最多要采血近200人次,他们耐心询问每一位病患,认真核对每一张条码,确保准确无误;他们练就了“一针见血”的本领,尽最大可能减少患者痛苦。为了更好地服务广大来诊患者,检验科新引进了化验单自助打印机,患者凭就诊卡即可自助打印化验结果,方便快捷。

除了门诊方面的工作,检验科还承担着病房里的标本检验。一大早,各种血液标本、大小便标本、痰液标本被纷纷送来,检验科与病房人员认真交接后,开始了一天繁重的检验工作。他们承担着20多个病区的检验工作,但为了不延误患者的治疗,始终以最快的速度,得出最准确的检验报告反馈给病房医生。他们认真负责,一旦发现检验数据危急值,立即电话通知病房值班医生,使医生能根据检验结果迅速反应,针对病情进行处置。

2009年7月份,医院搬迁,检验科搬迁至新院。唐延辉主任带领科室人员重新组建实验室,新的实验室布局合理,流程简便,仪器先进,得以更好、更快、更准确地为更多的患者服务,也为临床工作的开展提供了坚实的基础。随后,唐主任带领科室人员在原有检测项目的基础上逐步开展了甲状腺功能检测、肿瘤筛查、性激素检测、心梗指标检测、胎儿唐氏筛查等多种检查项目,截至目前,检验科开展的检验项目已多达400多种,年检测人数多达20多万人次。

为给患者更好的服务 率先引进并使用LIS系统

检验科主任唐延辉为了更高效地为住院病患服务,率先引进并使用LIS系统,医护人员通过电脑系统直接就能查看本科住院患者的所有检查结果,方便快捷,使全院检验工作实现了全程无纸化办公,既提高了工作效率,

又节约了资源。

据了解,唐延辉为济阳县医院检验科主任,济南市医学会检验学会会员,济南市医学会免疫微生物学会会员。1993年毕业于山东卫校,后进入县医院工作,二十多年来一直从事他深爱并为之孜孜不倦追求和探索的检验工作。2000年,唐延辉取得山东大学医学检验系本科学历并获得医学学士学位。同年,前往山东大学第二医院医学细胞室进修学习。进修归来,他利用所学使我院骨髓细胞学诊断水平有了极大提高,随后又开展了乳腺细胞学穿刺术、甲状腺肿物穿刺术等新技术新项目。

在唐主任的带领下,检验科在许多技能比赛与评比中取得了优秀的成绩,2012年11月在济南市第一届检验技能大赛中获团体一等奖,2013年3月被济南市疾病预防控制中心评为“2012年度艾滋病防治工作先进集体”。2015年6月被评为山东省临检中心评为“山东省临床实验室质量管理先进单位”。

食药监局开展食品安全培训

济阳县大中型商场超市负责人参加会议



商超食品安全培训会。



食药安全之窗

本报4月21日讯(记者刘慧 通讯员 封立荣)随着新《食品安全法》的正式施行,作为食品安全责任主体的广大食品经营企业,有必要对新法有全面深入的了解和认识。为此,济阳县食品药品监督管理局组织全县大中型商场超市的负责人及食品安全管理人员共计40余

人进行了食品安全知识的学习。

培训会上,济阳县局分管局长吴波就当前食品安全形势,济阳县局所承担的各项监管职责分别作了详细的阐述,并就新的《食品安全法》有关条款的适用范围、处罚措施以及商家的责任义务等内容作了重要的讲解,同时分享了部分案例,引导商超管理人员提高食品安全管理技巧。

随后,食药监局食品流通科就现行法律法规对商超运行的具体要求、商超在日常经营中存在的十项问题以

及需要采取的措施、监管机构检查的重点内容及注意事项展开了培训。

着重讲解了当前食品抽检中,抽检人及被抽检人各自的权利和义务,以及如何更好地开展好抽检工作,规避风险,以及从行政处罚方面阐明了《食品安全法》的处罚力度,要求各商超从根本上树立食品安全无小事的观念,才能减轻、杜绝自身不必要的违法经营成本。

另外,正式组建济阳商超食品安全QQ群和微信群,为以后更好的监管和服务打下了良好的基础。

济阳4家企业争创“食安山安”示范企业 食药监局制定“点一线一面”培育机制

本报4月21日讯(记者 刘慧 通讯员 封立荣)近日,济阳县食品药品监督管理局组织辖区内争创“食安山安”食品生产示范企业,在山东旺旺食品有限公司开展了食品安全生产过程控制经验交流会。

会上,山东上好佳食品有限公司、济南美迪特饮料有限公司、山东巧媳妇食品有限公司、济南桃李面包有限公司等4家争创“食安山安”食品生产企业代表,听取旺旺食品有限公司品保部经理尹宜锋介绍旺旺食品生产过程控制经验及“食安山安”示范企业的创建过程。

会后,企业代表普遍反映,通过听取示范企业的经验介绍,强化了企业质量安全主体责任意识,了解了先进的质量管理体系,下一步要认真结合本企业生产实际,借鉴示范企业的先进理念和先进措施,完善质量安全过程控制措施,不断提高食品质



食安山东交流会。

量安全管理水平。

自省政府部署开展“食安山东”示范创建活动以来,食药监局高度重视,制定了“食安山东”示范企业“点一线一面”培育机制,把示范企业创建工作纳入重要议事日程,加强对示范企业的咨询服务和培训指导,帮助企业破解发展中的难题,增强企业持续发展的后劲,引导我县食品企业走质量振兴、品牌制胜的路子,促进食品产业转型升级,提升食品安全保障水平。

县医院引进新一代动态血压记录仪

本报4月21日讯 近日,县医院心电图室引进了新一代动态血压记录仪设备,不仅能测定昼夜24小时内,每间隔一定时间内的血压值,还可诊断白天衣性高血压,发现隐性高血压,检查顽固难治性高血压的原因,评估血压升高程度、短时段变异和昼夜节律等,为广大高血压患者带来了福音。

动态血压记录仪由换能器、微型记录盒、回收系统组成。可定时给袖带充气,测量肱动脉血压,并自动存储数据,一天最多可存储200多个血压值,然后在全机回收系统分析打印结果。

动态血压记录仪实际反映出血压在全天内的变化规律,去除了偶测血压的偶然性,提高了早期无症状的轻高血压或临界高血压的检出率。在许多情况下可用于测定药物治疗效果,帮助选择药物,调整剂量与给药时间;可判断高血压病人有无靶器官损害;可根据血压指标的昼夜节律预测一天内心血管意外的发作时间,使患者得到更及时准确的治疗。

目前,县医院动态血压记录仪已全线投入使用,将为县高血压病防治工作提供更科学的依据,做出更大的努力。(黎婷婷)