



百年一院的光阴故事



32名医疗技术人员步行90华里支援山东省立医院第三分院 当年的“法宝”，至今仍发挥余热

1950年6月,32名医疗技术人员、一辆拉着医疗物资的马车走进当时的山东省立医院第三分院(济宁市第一人民医院),技术人员和医疗物资的到来,给医院的后期发展奠定坚实的基础,时至今日,当年的医疗技术人员虽已成为老者,但他们以身作则至今发挥余热,时刻关心医院的发展,成为医院发展的法宝。

本报记者 李倩 康宇
通讯员 胡安国 周静

市立医院变省立 32人团队步行来支援

1950年6月3日,曲阜至济宁的道路上,一辆拉着医疗物资的马车匆匆地走着,这辆马车后面还跟着一批护送大军——32名医疗技术人员。王世仁、王文德、侯同工是这支队伍的领队之一。

他们是响应省卫生厅的号召,由鲁中南行政公署卫生局从直属医院及滨海医院抽调

平和和服务水平。

也正是一张调令,让王世仁、王文德、侯同工等人步行90华里,从曲阜走到济宁,这支队伍中的人脚上磨出3个血泡。

踏进医院的小楼 他从此在这里扎下了根

1950年6月,王世仁等人走进当时的山东省立医院第三分院。自从踏进医院的小楼开始,这里就成为他无法割舍的根。

成家、立业、退休,王世仁在这里工作了50年。从支援医院、修章建制,到勇于推进教学、医疗,大胆引进人才,医院逐步

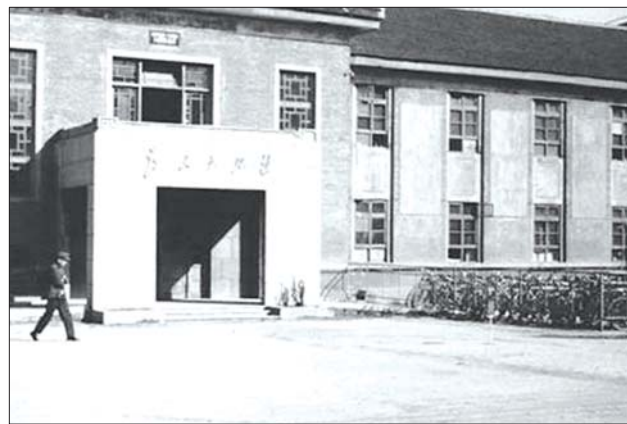
很早。早上一睁眼,吃完饭就去病房巡视。夜间也去,看看患者有没有什么问题,有没有急症患者。

在很多同事的印象中,王世仁走路特别快。有时候打电话找他时还在内科,刚打完电话他就到外科去了。

外出进修学习 24天他去了6个学习单位

“是这家医院造就了我”。王世仁说。

“当时的条件有限,有100张床位,只有手术包、显微镜等简单的医疗器械。”1951年,鲁



济宁专区第一人民医院医院门诊楼(1955年)。

建立一整套医院管理规章制度,各级人员的工作职责,使医院各项工作有章可循。

很多工作都落在王世仁身上,但他从来没有怨言。24天他去了6个医院、学校,平均每4天一个医院,如何消毒、制度、常规,他都抄来了。后续,医院还不断派出骨干医生到上级医院学习,以提升医院的疾病诊治水平。

长期的医政经历使他深刻认识到医疗工作直接关系到病人的生命,所以在日常的工作中,他时刻保持着一位医者应有的责任感,无论白天黑夜、无论刮风下雨,也不分周节日节假日,他总是随叫随到。

严谨加上好人缘 晚辈、同事们都很钦佩

90岁的王世仁一直秉承这一贯的严谨作风。

听说齐鲁晚报记者要采访,他翻阅了医院各年代的多本院志,在硬纸板上工整地写出清晰的时间脉络,避免出现一丁点错误。

在老人的家里,墙上的万年历每一张都被撕得整整齐齐。老人的柜子里,德门医院的钥匙、门把手,都包在报纸里仔细放起来。他做事认真,公私分明,工作中小事也不占公家一点光,曾任医院眼科专家的老伴徐秋华说,他从来没用过单位一个信封。

提起这些小细节,一直在家照顾王世仁的女儿王晓燕一脸钦佩。“父亲与人为善,淡漠名利,勤俭节约、公私分明,这些都影响我们这些做晚辈的。”

王晓燕说。
“父亲严谨、认真的工作作风,与人为善的心态,也结下不少好人缘。”王晓燕介绍,尽管他退休很多年了,每次上医院给他拿药,很多人都会问老主任还好吗。

医院的核心法宝 人才战略是核心战略

有空的时候,老人会拿出医院的老照片和年轻时的自己打量。

50年的光阴荏苒而过,昔日的新院也愈发沧桑。尽管老院区的环境不如新院区,但还是有很多患者愿意在这里加床睡走廊。

“我们是冲着一院的技术来的。”在不少患者看来,百年一院的精神和一批家喻户晓的老专家才是他们最信赖的。

“人才是提升医院核心竞争力的一大法宝,人才战略是我们医院发展的核心战略。”王世仁说,经过几代人的努力,济宁市第一人民医院造就了无数名医,这些人才也创造了市一院的辉煌和发展奇迹,使医院的医疗、教学、科研相得益彰,综合实力名列前茅。

令他高兴的是,医院的硬件建设也正在迎头赶上。“医院建院早,虽然培养了一大批名老专家,但医院环境不如后来建的医院,东院区启用后,极大地改善了患者的看病就医环境。”作为一名老医务工作者,他虽然人从医院退休了,但心里仍然时时刻刻牵挂着医院的发展。



老两口回忆当年的故事。本报记者 张晓科 摄

的,前往济宁的目的是支援刚合并成立的济宁市立人民医院的。

1950年春,山东省卫生厅调整各专区医疗单位,济宁市立人民医院改建为山东省立医院第三分院,隶属于山东省卫生厅。由于医疗设备和医疗技术人员相对缺乏,省卫生厅整合省内医疗资源,提升山东省立医院第三分院的医疗技术水

迈开发展的步伐,他是这家医院发展壮大的见证者之一。

“当时,医院的分科不像现在这么细,我当时主要负责护理管理和医疗。之前医院管理方面的经验不算多,医院的规章制度、工作常规等,都是边学习边制定的。”王世仁回忆说。

王世仁的老伴是医院眼科的一名医生。在她的印象中,老伴总是很忙,到医院的时间也

西南行署卫生局将救济总署拨发给的一批药品器械发给医院,其中有X光机、冰箱、显微镜、高压消毒器、手术器械和药品辅料等,这时医院才正式对外开诊,负责鲁西南的医疗和地方病防疫。

1955年,医院建成1400平方米的门诊楼和1600平方米病房楼。根据卫生行政主管部门的规定,在创建之初,医院还要



济宁市第一人民医院东院区实景图。