



“对话未来家园”活动现场,市民在提问。 本报记者 陈文进 摄



药山空间布局结构。

# “对话未来家园”走入药山片区 未来17万人居住,新建19所学校



19日,“对话未来家园”活动第二站走进药山片区。针对片区居民关心的民生问题,泉城规划师进行了详细解答。未来,药山片区将规划多所学校,建设药山文化广场等,药山片区将成为工业研发、商务金融、生活居住等多元功能复合的城市新区。

本报记者 魏新丽 喻雯  
蒋龙龙

## 药山文化广场 将重点打造

产业提升也会带来片区内人口的增长。根据新版控规,未来药山片区将分为7个居住区,容纳17万人口。新增人口对包括教育、医疗在内的配套建设提出更高要求。

片区内的一位居民就对未来孩子的上学问题表示关心。李松凯说,“药山片区主要属于工业区,除了一些小的社区之外,大部分地区居住人口相对较少,配套没有跟上去。片区内现有7所幼儿园,2所小学,还有济南的二十九中。”

未来,片区教育面貌将得到很大改变。李松凯说,“未来将规划2所高中,共计96个班;规划6所初中,共计144个班;规划10所小学,共计270个班;规划1处27个班九年一贯制学校。”

除了学校,片区也将打造宜居的文化环境。李松凯说,未来将设立社区体育活动中心4处,主要安排社区级体育设施、户外健身场地和儿童活动场所等;药山西北侧则建设区一级天桥区图书馆1处;另外还有群众文化活动中心2处,会展中心1处。

重头戏则在药山东侧的药山文化广场,“我们将依托目前的广场形成一个大的药山文化广场。”李松凯说。

另外,未来还将规划社区医院5处,作为社区级医疗卫生设施,主要安排医疗门诊、妇幼和老年保健等,规划残疾人康复中心1处,老年活动中心1处,养老院3处。

## 粟山路 将延长拓宽

人口规模的增加,会给片区交通带来压力。目前药山片

区以东西向道路为主,如北部的二环北路和南侧的小清河北路,而南北向的道路不多。有市民担心,随着人口的增加,南北路会不会越来越堵。

李松凯说:“药山东西向上有几个大的山脉,像药山、北马鞍山等,对东西交通不利。另外,次干路和支路系统相对比较滞后,这对下一步的规划提出了挑战。”

李松凯说,下一步要把片区南侧的粟山路进行延长拓宽,向东先与无影山北路相连,然后连接清河北路,最后与济泺路贯通。另外,蓝翔中路目前只到药山西侧,未来也将对其进行打通。蓝翔中路向东先与无影山北路贯通,最终与济泺路相连。

另外还需要对东西向的次干路和支路进行加密。“我们考虑的是在河流两侧增加支路,还有铁路两侧增加横向、竖向的路,疏解各个层级的道路,提升交通出行的承载力。”李松凯说。

此外,片区的公共交通出行也是个难题。“目前的公交线路和站点覆盖范围依然不足。”据李松凯介绍,未来药山片区将形成公共交通主导的综合交通体系,整个道路网系统形成由快速路、主干路、次干路和支路形成的方格网道路系统,快速路有2条,主干路有7条,次干路有16条,规划路总长度125.64公里。

## “一廊穿两带” 山水连成片

药山片区有北马鞍山、粟山和药山三个山体,被李松凯称作片区的亮点。而市民也很关心未来这三座山如何发挥出它们的作用,更好地为区域服务。

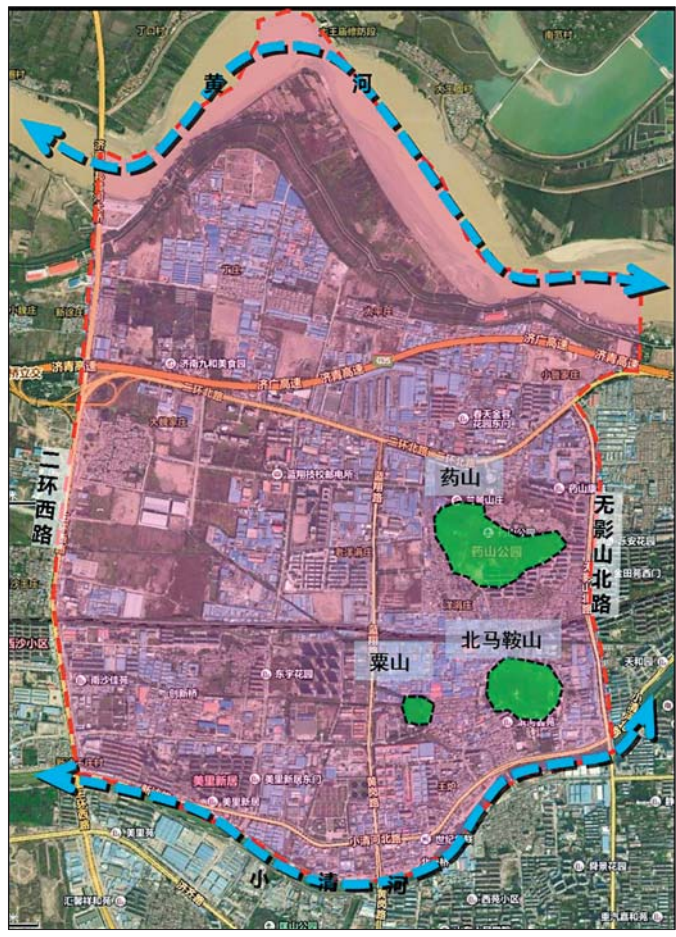
李松凯说:“针对药山,我

们已经做了一些相应的山体修复工作,居民都可以去游玩,它里面的绿化设施相当好。但是粟山和北马鞍山还是比较自然的状态,两侧的规划也都比较无序,我们考虑的是加强粟山和北马鞍山两个山体之间的联系,通过两侧增加绿地,对两侧的建筑空间实行有效的控制,实现两侧矮、中间高的比较宽阔的视线通廊。”

另外,还要用绿线进行控制,“我们严格控制山体里面的建设。在这个前提下对山体里面具体的绿化和景观做相应的

配套完善,最终形成药山片区以及城市中主要的绿化、休闲场所。”李松凯说。

未来,药山片区将形成山水相映、蓝脉交织、三网合一的绿地系统,在药山和马鞍山之间打通通廊。在不远的将来,药山片区将变身“一廊穿两带,两轴连多片”,“一廊”是连通南北滨水空间的药山、北马鞍山自然生态景观廊道,“两带”就是黄河生态景观带和小清河生态景观带。这些绿色将为片区居民提供步行和休闲的好去处和活动场所。



药山片区规划范围。

此次,控规也对药山片区整个产业转型提供了一些重点,包括总部管理、研发设计、展示销售方面。