

# 一人用错导航迷路 一人为情所困自杀 警方雪夜急救俩“迷糊男”

原本要去天桥亓家庄,结果被导航到港沟亓家庄,来自江苏的小伙在雪夜山岭上迷路,身体都快冻僵;一个男青年因为和妻子感情纠纷,打开天然气企图自杀,幸亏妻子在电话中听到漏气报警器的声音。21日晚,历城公安分局民警在雪天里,踏着泥泞找到了迷路的小伙,打开房门解救自杀的男青年。

本报记者 杜洪雷

## 走错路 被困山岭快冻僵

21日晚10时许,港沟派出所接到一名男子报警称,自己在“深山老林”迷路了,周围没有人,而且自己冻坏了,请求帮助。“我在电话里问报警人在什么地方,他说在‘开家庄’,我们辖区根本就没有这个地方,可是很快就想起他是不是把‘亓家庄’看成‘开家庄’了。”港沟副所长卢广明提醒报警人找找附近人家,确定自己所在的是不是亓家庄。

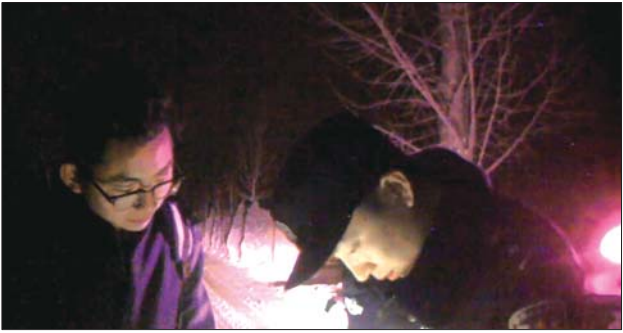
过了一会儿,报警人再次打电话过来,确定就是亓家庄。民警立即开车前去寻找报警

人。然而,赶到事发地民警发现,报警人手机已关机。

民警沿线慢慢开车寻找报警人,终于在路边找到了雪夜山岭上快要冻僵的男子。原来,报警人是江苏徐州人,原本要到天桥区大桥镇亓家村某公司参加培训。结果手机导航到了港沟街道亓家村,直到迷路才发现此“亓家庄”非彼“亓家庄”。随后,民警帮着报警人找到一家旅馆休息。

## 想不开 打开天然气自杀

21日晚11时30分许,东风派出所接到一个梁山打来的报警电话。女子称,自己在外地出差,丈夫因与她感情纠



民警帮助迷路青年。 本报记者 杜洪雷 截图

纷在家里打开天然气自杀。“这名女子称,她在电话中听到漏气报警器声音确定丈夫确实打开了天然气。”派出所副所长马海滨和民警乔磊迅速赶到男子所住地方。

民警看房门紧闭就上前敲门,可里面的人没应答。其间,民警曾试图打电话联系该男子,可根本没人接听。“后来我们担心打电话会发生危险就不敢打了。”马海滨称,随后消防、120以及巡警三中队民警也赶到现场。同样是担心引

发天然气爆炸,消防队员无法用破拆工具破门。后来,民警联系开锁公司人员来到现场,同时燃气公司人员将总管道关闭。开锁人员仅用1分钟就将房门打开。民警立即进入,在厨房看到倒地的男子,迅速关闭天然气阀门,开窗通风。

120急救医生对男子初步检查,发现其意识较清醒,立即送往医院。等处理完警情,民警回到所里已是22日凌晨1点多了。

## 再三劝解 换来棍棒驱赶 救助“福利”送上门 流浪人员只领物资不进站

本报2月22日讯(记者 王杰 陈玮 实习生 吴亚娴)

为杜绝流浪乞讨人员因“冻、饿”致死,市救助站近期加大主动救助力度,接到线索就及时前往事发地救助。但主动救助常会遇到找不到救助人员或救助人员只要物资不进站的情况。

上午9点,救助车携带棉被、食物等救助物资从救助站驶出。10点30分左右,救助车来到济南市火车站一带。在经纬嘉园小区东侧一废弃房外,发现两名流浪人员。一个盖着厚被躺台阶上睡觉;另一个裹着厚棉衣坐台阶上抽烟。救助员叫醒睡觉的流浪人员。询问得知其叫张明,35岁,东营人,因不喜欢之前的生活方式而选择流浪。张明坚决不去救助站。另一名流浪人员则说,“有困难我会去找你们的。”

下午1点,救助车再次上街巡回救助。在普利街附近,一个60多岁的老汉躺在迎仙泉附近高架桥下,四层棉被盖在身上。“跟我们回救助站好不好?”老汉摇头。据周围市民介绍,老汉在此已有五年,“靠卖废品过日子。有时还帮着居民看车、停车,人挺好。”面对再三劝解,老大爷开始不耐烦,抄起一根棍子要驱赶救助人员,并摆出击打姿势。两位救助员只好留下棉被和面包离去。

济南救助站办公室主任张华伟表示,很多流浪人员对救助站有误解,认为会被强制送回家,但实际上我们遵从个人意愿。据了解,送回家或接到救助站再跑出去的流浪人员占八成。每年寒冬,济南市救助站都会加强主动救助密度。面对这种“送上门”的救助服务,大多数流浪乞讨人员并不待见,往往只领取救助物资。针对不愿进站流浪人员,济南市救助站2013年于救助站南楼一楼设立冬季临时救助点,敞开式管理——简单登记便可入住,想来就来,想走就走,但流浪人员很少“光顾”。



睡在大街上的流浪人员拒绝去救助站,救助员为其发食物。 本报记者 王杰 摄

# 投资上亿,槐荫新建改建5处公共停车场 2700个车位解医圈商圈停车难

本报记者 张泰来  
实习生 李飒宇

禁停路段增加到50条,禁停路段严罚200元记3分,今年以来,济南市治堵、治违停工作如火如荼。车那么多往哪里停?为缓解停车难,槐荫区交警协调相关部门、企业投资上亿,在省立医院、华联商厦等周边新建改建5处公共停车场,增加2700个停车位,缓解停车难。

## 槐荫广场撤商户 改建停车场

1月22日起,省立医院附近的经六路被定为禁停路段,车辆在此路段停车不得超过一分钟。不过,禁停之后,这里的停车问题并没有加重,得益于槐荫广场人防工程改造新增的400多个停车场。

槐荫交警大队经六路中队中队长解明介绍,槐荫广场原来地下二层是停车场,有500多个停车位,地下一层是一家超市和400多个商铺。去年9月,在槐荫交警、槐荫区停车办建议下,槐荫区政府投资2.7亿元,回购槐荫广场地下停车场,将400多家商户迁出,对槐荫广场进行改造,把地下一层改建成停车场,今年1月2日完成初步改造并投入使用。“现在槐荫广场地下两层智能停车场已启用一个多月,增加了400多个公共停车位,大大缓解了省立医院周边停车难题。”

位于经二路的华联商圈,停车位一位难求。槐荫区停车办、槐荫停车管理运营公司多次与华联集团协商,鼓励他们建设公共停车场。解明介绍,嘉华商厦六、七、八层原来就是停车场,华联集团去年又投

资1.2亿元,在商厦南侧新建一栋9层高嘉华停车楼。该停车楼与商厦原有停车场连接,并与商厦相通,车主停车后可直通商厦购物。“停车楼每层有45个停车位,配备智能停车系统,这在济南还是第一栋。”华联商厦工作人员介绍说。目前,嘉华停车楼车位加上原嘉华商厦楼顶停车场及华联路内车位,华联商圈周边有647个车位,停车难缓解。

## 政务中心停车场 向社会开放

缓解停车难也需发动社会力量,需单位、企业将内部停车场对外开放。1月1日,槐荫区政府带头将槐荫政务中心西停车场对外开放,允许附近小区、到西站乘车乘客等社会车辆停放,该停车场有560

个停车位,其开放大大缓解附近小区停车难。

除这三处已投用的停车场,槐荫区还有两处公共停车场正在建设。其中,位于张庄路的齐鲁茶城停车场,槐荫区停车运营公司已与齐鲁茶城文化发展有限公司签署合作意向书,近期将对该停车场进行设施设备的安装调试,该停车场分地上及地下两部分,地上可规划140个停车泊位,地下可规划460余个停车泊位,预计3月份就将投入使用对外开放。鲁商置业股份有限公司投建的经十经七公共停车场,也已经于1月10日开工建设。

槐荫交警大队副大队长付强介绍,正在建设的两处公共停车场加上已经投入使用的3处,将为槐荫区新增2700个公共停车位,大大缓解槐荫辖区的停车难问题。



# 公 告

即日起三联商社家电卖场更名为大中电器。服务承诺,  
全面升级: 三联积分,大中沿用;十五天内,不满意就退货。



具体服务细则详见店内,最终解释权归大中电器。无理由退货服务范围:冰箱、洗衣机、彩电、空调、家电、厨卫品类(不含手机、数码、电脑、配件耗材)。享受本服务的商品应内外包装完好,附件齐全,无划痕,未使用,不影响二次销售。

西门店: 趵突泉北路12号 电话:83536309 (原三联商社西门店) 全福店: 北园大街47号 电话:88670271 (原三联商社全福店) 高新店: 国际会展中心A区1层 电话:88253780 (原三联商社高新店)