

“黄金大盗”原是排气孔小贼

精心设计路线从商场盗走7.5公斤金首饰,作案两日后落网

本报记者 陶相银

7481克金首饰被盗 案值265万元

环翠区张村镇位于威海市区西郊,家家悦购物广场则处于张村镇的繁华路段,除了商场、超市,一楼的西南角还有多家金店。

6月22日早上,中国黄金专柜的于女士最先赶到商场上班,虽然商场的灯还没开,但她还是察觉到了异样,“柜台上的红布动了”,而在平时,红布会平铺开以遮盖住下面的首饰。于女士急忙到柜台内查看,发现柜台内侧的门敞着,一些首饰被挪动了位置,而一些大克重的首饰不见了。

于女士慌忙找来商场负责人刘先生,待刘先生打开灯,两人最终确认金店进贼了——多个首饰专柜的门被撬开,里面的首饰不见了。后经统计,共有三家金店被盗,被盗的全是手镯、项链、手链、吊坠等大克重的黄金首饰。

环翠公安分局刑侦大队勘查现场后,确定了窃贼进出金店的路线——从购物广场相邻的一栋楼的三楼窗户翻出,顺着铁管爬上了购物广场的楼顶,找到排风口,将螺丝卸掉,从排风口钻进去,至2楼位置。窃贼用撬棍将二楼超市与商场之间的卷帘门撬开,进入商场,之后来到一楼的金店行窃。

民警在现场只发现了一些足迹、手套磨痕、一顶鸭舌帽,再无其他发现。商场和金店区域虽然监控探头密布,但由于光线暗,只在窃贼打亮手电筒或走到消防应急灯前面时,监控才能拍到一个模糊的身影。

各家被盗金店的损失情况很快统计出来,丢失手镯、吊坠、项链等各类金首饰累计重达7481克,价值约265万元。

走河道进山林 翻山越岭回家

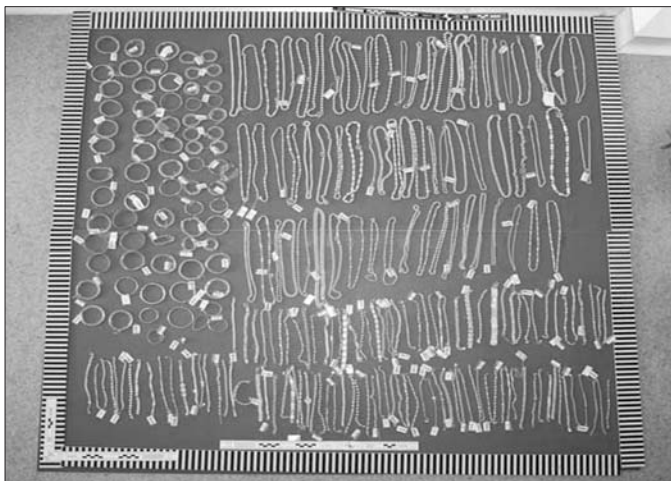
监控录像唯一能确认的是,窃贼于当日凌晨1时30分许进入商场,3时09分离开。从周边的道路监控录像中搜寻窃贼的下落,成为破案的唯一希望。

民警在继续走访排查的同时,大量警力被抽调到监控指

6月22日凌晨,张某在威海市一商场盗得价值265万元的黄金首饰,其作案方式堪比电影中的特工,用专业工具剪断防护钢筋从排气孔钻入,得手逃跑时更是一路躲避监控探头,甚至沿河道步入山林,再翻山越岭返回威海市区。回到住处后,张某一直忐忑不安,当意识到警察找上门,索性主动开了门。目前,张某已被刑拘。



张某就是从这里钻进去的。



张某盗得的黄金首饰。

挥中心,调阅可能拍到窃贼的监控录像。

凌晨时分,张村镇的大街上空空荡荡。一个可疑的身影首先出现在家家悦购物广场南侧的昌华路上,这是一名身高1.75米左右、体态中等的男子,背着双肩包,手中还捧着一个包。这名男子只沿着路边绿化带走,显然是靠绿化树木的枝叶遮挡摄像头。走了一公里后,他开始走小路,向张村河上的张村桥走去,这一路监控渐渐稀疏,而等过了张村桥,男子又跳入了河内。后来,民警结合监

控录像和可疑男子走过的路线,循迹追踪,才发现张村河的河道内水位低,水草杂生,但河道两侧的水泥台和草丛可供可疑男子继续前行。

可疑男子消失在最后一处监控中时,是22日4时50分。此时天色已经大亮,但当天山上有雾,且可疑男子戴着口罩,民警还是无法确认可疑男子的身份。

沿张村河一直走三四公里便进入了里口山的山林,他去了哪儿?此处距离市区的直线距离有两三公里之遥,中间更是重峦叠嶂。

民警分析后认为,这名可疑男子就是盗窃金店的犯罪嫌疑人,进入山林的目的仍然是躲避监控探头。他极有可能翻山越岭走出山林,从靠近市区一侧的环山路下山再进入市区。

民警的研判最终得到了印证,环山路田村小区附近的一处监控再次拍摄到了可疑男子,此时是22日9时30分许,他仍然背着双肩包,但显然已经换了一套衣服。进入市区,监控探头密布,可疑男子再也没有逃出监控的可视范围,男子最终进入了阮家寺小区内。

回到住处后 一直忐忑不安

民警确认男子住在阮家寺小区时已经是23日晚上。进一步排查后,民警确认该男子就住在一栋居民楼一楼的一间储藏室内。24日凌晨1时许,数十名警力围堵住了犯罪嫌疑人所住的居民楼,六名民警来到储藏室门前准备破门抓捕。

储藏室的门是向外开的,无法直接一脚踹开。民警见门上方有纱窗网,便想轻轻破拆纱窗,再伸手进去拉开门栓。岂料,尽管声音很轻,但里面的人

还是察觉了,而且对方竟然主动打开了门。门一开,一名民警一把抓住了对方的手,顺势一推把他摁倒在床上。

“别动!警察!”
“我知道你们是为么来的。”
“为么?”
“我偷了金店。”

这名男子很配合地戴上了手铐。他双手一指床头柜,说:“都在那儿。”

在床头柜里,民警找到了一个沉甸甸的布袋,里面果然都是各种金首饰。

连夜审讯随即展开,犯罪嫌疑人张某很快交代了全部犯罪事实。

张某,41岁,山西长治人,目前无业。张某交代,2015年他做生意赔了钱,父亲去世,妻子跟他离婚,之后他便外出打工。2015年年底,他来到威海,生活一直很拮据,便在2016年年底萌生了盗窃金店的想法。真正着手准备是今年4月,他想来想去便选定了张村镇的家家悦购物广场,因为他之前经常到这里购物,熟悉商场的内部结构。经过多次踩点后,他摸清了商场和金店的管理方式、保安值班规律。5月份,张某还专门去了一趟临沂,花700多元购买了液压钳、切割锯、攀岩绳索等作案工具。

作案前几天,张某先把作案穿的一套服装和各类工具装在了一个包里,把包藏在了张村镇的一个公园内。21日夜,他乘公交车到了张村镇,取了包,走走停停,最终于22日凌晨来到家家悦购物广场实施了作案。

盗窃后如何脱身是张某考虑最多的事项,为此他把逃跑路线走了很多遍,沿途所有的监控探头位置一一记下,尽量避开监控,尽量走没有监控探头的小路和河道。进入山林后,张某曾把盗来的首饰埋在山上,但思前想后,又回到山上将首饰取出。一路上,他丢了作案工具,把作案时穿的服装脱了扔掉。待下山来到了环山路上,他才完全放松。

回家后,张某却后悔了。他说,回到住处后一直忐忑不安,不敢出门吃饭,也睡不着觉,甚至一度想“把黄金还回去”,但不知道该怎么还回去。24日凌晨,他听到房门外有动静,当即意识到是警察找上门了,索性主动开了门。

快递皮鞋里竟藏着冰毒

全省法院三年审结物流快递藏毒案562件

本报济南6月26日讯(记者 马云云) 26日,省高级人民法院公布了5起毒品犯罪典型案例。其中3起为通过快递进行毒品交易。近三年来,全省法院审结涉及物流、快递夹藏毒品的案件达562件。

2012年7月,刘某以贩卖为目的从四川购买甲基苯丙胺(冰毒)共计195.35克。刘某将毒品藏匿在购买的皮鞋中,冒用他人身份信息,分两次通过快递公司邮寄至泰安市。

卢某在不知情的情况下受刘某委托前往泰安市某快递分公司收取快递包裹,因包裹单

独存放而警觉逃跑。11月21日,卢某向公安机关投案,谎称快递内的冰毒是自己通过网络购买用于自己吸食,以掩盖刘某的罪行。最终,刘某被判处有期徒刑,卢某因包庇毒品犯罪分子被判处有期徒刑六年。

2014年8月,某公安局经侦支队原副主任科员尹某出资1.3万元,由冯某通过网络从广东省东莞市杨某处购买75.3克甲基苯丙胺,并由杨某通过猫粮夹带的方式邮递过来。冯某在领取快递时被公安人员当场抓获,同日,尹某被抓获归案。最终,冯某、尹某被判

处有期徒刑七年。

“近年来,随着机场、铁路等场所的安检措施不断加强,一些犯罪分子开始利用快递大肆进行毒品运输和贩卖活动,严重危及社会安全,也给公安机关打击毒品犯罪带来许多困难。”省法院相关人士建议,快递公司及其工作人员进一步增强社会责任感,严格按照中央综治办等部门“三个100%制度”及国家邮政局《快递安全生产操作规范》的要求,认真落实寄递物品实名制规定,快递公司主管部门进一步加强监督检查。

即墨重金求才 最高给500万生活补贴

本报青岛6月26日讯(记者 宋祖锋 通讯员 梁之磊) 日前,即墨市出台《关于实施“1111”人才集聚计划的意见》(即墨市引进培养高层次人才及团队创新创业实施办法),设立2亿元人才发展专项资金,力争五年内集聚100名“两院”院士等顶尖人才,1000名国内外知名专家等,重大项目给予最高1亿元资助。

意见指出,设立2亿元人才发展专项资金,力争到2021年,集聚100名“两院”院士等顶尖人才,1000名国内外知名专家学者,1万名国内

和留学归国硕博毕业生,10万名本科大学生及基础支撑人才创新创业。

根据实施办法,创新创业项目分为A类、B类、C类、D类。经评审论证,分别给予最高1亿元、1000万元、600万元、200万元扶持资金。对全职引进和资助培养的高层次人才,按照类别分别给予500万元、200万元、100万元、10万元生活补贴。对柔性引进的高层次人才,每年按照用人单位实际给付的劳动报酬的一定比例给予资助,资助时间不超过三年,单人最高资助额不超过200万元。