

大数据监测进入2.0时代

文化担当比“爆款”更重要

在追求“爆款”的创作逻辑下,综艺正越来越依赖大数据的测算。日前在上海举行的第九届中国网络视听产业论坛上,有说法,大数据将在一定程度上助力“爆款”综艺的诞生。

如果说大数据是对观众喜欢什么的直观反馈,有助于提升“爆款”的命中率,那么一档节目的文化内涵几何?价值引领多少?却是眼下大数据“鞭长莫及”的领域。

大数据可以提升“爆款”命中率

近两年网络综艺迅猛发展,仅今年上半年,各网站在国家新闻出版广电总局备案播出的网络栏目就有近4600档。

对于从传统电视节目转型入局互联网的创作者,这种体会尤为深刻。在曾是电视人的网综《火星情报局》出品方李炜看来,网络时代让观众收看节目的情境从客厅转换到了手机端,社交平台、短视频、网剧,甚至手机游戏,都是“小屏”上的有力竞争对手。为了从中突围,平台方与制作方对于“爆款”的追求较以

往更甚,而衡量“爆款”的标准是高点击量和话题度。

在这样的生产逻辑下,监测网络综艺的大数据也随之进入2.0时代。优酷视频负责内容监制的宋秉华透露,用数据说话,一定程度上消除了节目反馈的“不确定性”,提升了“爆款”的命中率。因为监测到观众快进率高,嘉宾唱歌这一环节从某档网络脱口秀中彻底消失。而在最新推出的《小手牵小狗》中,孩子、宠物两大吸睛的内容,干脆被打包组合在了一起。

还有业内人士认为,大数据监测是对已知风险的规避,也会带来统一标准趋向的跟风与同化。

创作者的文化担当才是核心竞争力

然而数据真的能够帮助我们更了解观众吗?

有分析认为,一味根据大数据决定节目内容,追着用户的浅层需求跑,并没能解决网络综艺创作者的焦虑。像《综艺大观》《超级女生》《朗读者》这样的电视现象级作品迟迟没能在网络出现,而眼下“爆款”的网络综艺虽有,可往往是争议与热度并存,无法做到娱乐与价值导向的平衡。

最近开始涉水网络综艺作品《大手牵小狗》的电视主持人杨乐乐,谈到优质综艺节目时

以《中国诗词大会》为例:没有流行语与热门话题,呈现的是传统文化的内涵与质感,“放在今天的语境里,诗词就好比古代人的微博。”但如果没有节目的模式创新和创作者的文化坚持,单纯依靠大数据监测,古诗词这个元素的竞争力恐怕“PK”不过孩子与宠物。

宋秉华也坦言,一个“爆款”的诞生有“运气”成分,这是大数据算不出的。杨乐乐更愿意把所谓“运气”解读为创作者在行业累积的经验、热情,由此可以更主动地把握内容规律,创作者的创新创造和责任担当,应该是我们在所有文化领域中的核心竞争力。

(黄启哲)

到底该爱“嘻哈”什么



师文静

最近,以“嘻哈”为主题的某说唱综艺落下帷幕,获得了出人意料的热度,让一些词汇成为网络流行语,一批说唱艺人、音乐人受到了大众关注。但这股潮流中,到底什么是嘻哈精神,说唱对战的底线在哪里,开始流行的嘻哈文化如何避免低俗等问题,都值得我们深思。

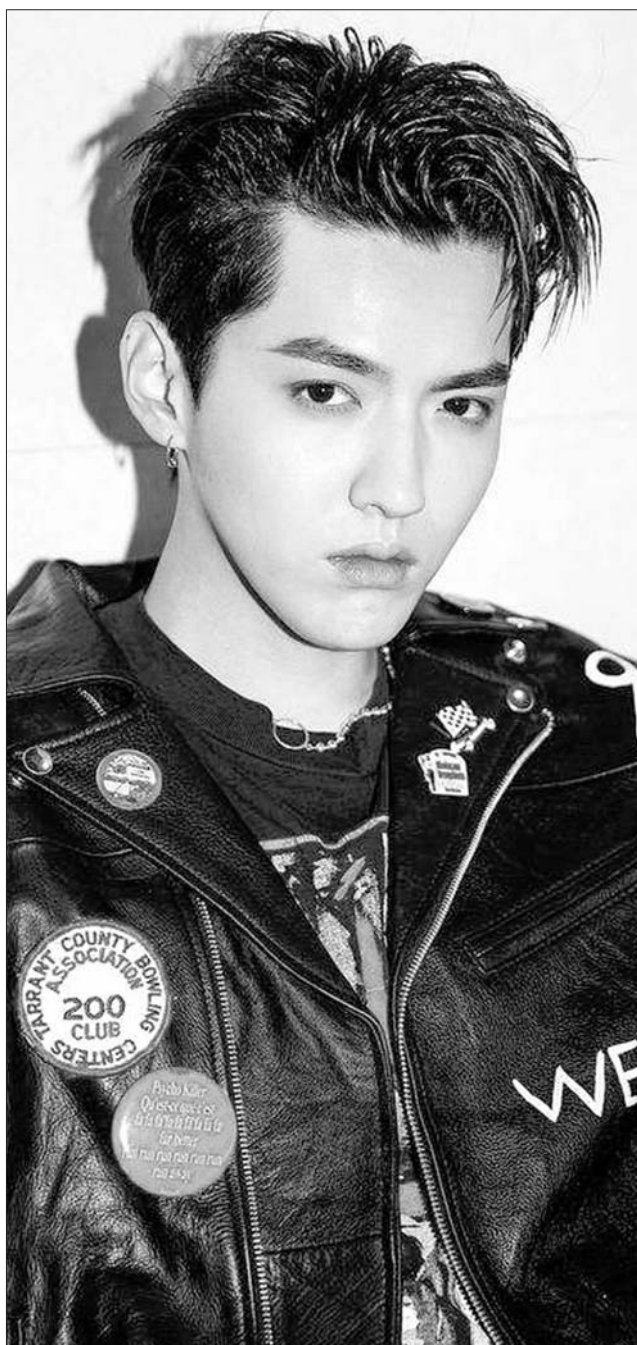
嘻哈音乐在流行文化中还是比较新鲜的事物,这种音乐形式不再走流行音乐的抒情线路,它就像年轻人的反抗心理描写,表现的是他们对某些事物的对抗和抨击。嘻哈的流行被认为是让一些相对真实、有态度的声音进入了主流的视线。在我看来,嘻哈带给观众的除了音乐、旋律、歌唱技巧的影响外,更多的是一种氛围、态度和个性魅力,艺人在舞台上追求的是飒爽、有范、有谱,音乐品质倒在其次。

随着嘻哈的流行,这种亚文化与生俱来的缺陷也逐渐暴露出来,一些低俗现象引起了人们的关注。比如,有的嘻哈音乐人在说唱对战中,调侃去世不久的女歌手,在演出中竖中指,被爆抄袭,引发吸毒质疑等。能够探讨人性、谈论

社会话题等言之有物的作品并不多。如果说,嘻哈的标志性风格之一是说实话和怼人,那么将这种风格变成骂人、满嘴污秽词汇的做派,则给嘻哈文化彻底贴上了低俗恶趣味的标签。

原本嘻哈文化的精髓在于对抗不公、克服困难、坚持理想、勇敢生活,然而这种亚文化暴露出的问题,说明其本身有极大的矛盾性和随意性,并不纯粹。在这些现象中,最让人不解的是,很多秉持着钟爱嘻哈精神的粉丝,却认为“地下battle文化(说唱对战)就是这样”“嘻哈对抗越脏越快”,忽视或者说想洗白嘻哈文化中的宣泄骂人、无底线,甚至低俗,一些粉丝甚至声称不喜欢说唱“Diss文化”的人就不要关注嘻哈文化,这种自我封闭和排他性未免狭隘。无数事实已经证明,只有充满高尚精神和丰富内涵的文化艺术,才能被更广泛的人群接受。一种文化如果缺乏包容性且将其缺陷视为特色,那么就注定了它的小众。

任何亚文化形态的发展,都要取其精华,去其糟粕,才能在文化的洪流中呈现出正面的、积极向上的精神。当下我们的嘻哈文化,没有其发源地那种文化和社会土壤,更多表现出来的是其反叛性、宣泄性、刺激性,年轻的粉丝们需要理性地认识嘻哈文化,学会在接受中提高辨别和选择能力。



鲁藏一家亲 “山东活动周”开幕

本报讯(记者 刘雨涵 实习生 蒋成圆) 11日,“齐鲁大地·珠峰神韵”第十五届珠峰文化旅游节“山东活动周”开幕式暨文艺演出在山东省文化馆举行。9月11日至16日期间,将通过文艺表演、艺术展览等一系列丰富多彩的活动,让山东观众近距离领略日喀则的经济文化和社会发展面貌。

“山东活动周”由山东省政府、西藏自治区日喀则市政府主办。当日,5场精彩的展览活动在山东省文化馆同时上演。珠峰风情博览会集中展示展销日喀则民族手工艺品、高原特色农产品和非遗产品等,尤其是青稞食品、藏红花、藏药、氆氇等物产,深受市民喜爱。传统美术彩砂坛城是日喀则市的国家级非遗项目,在现场,五颜六色的彩砂在匠人的手中变成了画笔,一丝一缕地勾勒出一幅庞大且精密的画作。日喀则唐卡艺术展最能体现高原地域的独有特色,百幅唐卡精品,包含了勉唐派、齐吾岗派、噶赤派等唐卡作品。与此同时,以“好客山东,吉祥日喀则”为主题的珠峰之旅摄影展和书画展也同时举行,全面展示日喀则自然风光、民俗文化和社会发展成就。山东援藏成就图片展则通过图片资料,集中展示了23年来山东对口支援日喀则所取得的辉煌成就,谱写了鲁藏一家亲的民族团结新篇章。

此外,9月12日至14日,“山东活动周”将精心安排两路演出人员,分别在趵突泉和千佛山公园举办日喀则民族风情歌舞表演。

历时10年深入写生彩云之南

舒建新“丝路丹青”画展将举办

本报讯 由中国国家画院、大众报业集团、中共普洱市委宣传部主办的“丝路丹青·茶马古韵”舒建新中国画作品展,将于9月15日至24日在济南市泺源大街2号大众传媒大厦山东新闻美术馆首展,并将于9月29日、10月21日、10月28日分别在青岛市、龙口市、烟台市巡展。展览共

展出舒建新近年来反映“茶马古道”和普洱市自然山水、民族风情的中国画作品72幅。

舒建新,山东青州人,现为中国国家画院研究员,中国画学会理事,中国国际文化交流中心理事,普洱市人民政府文化顾问。2007年舒建新受中组部、文化部委派,赴云南楚雄

彝族自治州挂职副州长;2012年受文化部和中国国家画院委派,再赴云南普洱市挂职副市长,历时十年深入西南民族地区,用中国画表现“茶马古道”的自然与人文风情。在那块人与自然无比和谐的沃土上,他找到了立足点和突破口。云南当地雄浑壮美的山水景色,质朴坚韧的民族个性,

使他常常兴奋在创作的冲动里,孜孜不倦地探索着山水与人物结合的新样式。对自然、对人民的感动与感恩之情,伴随着舒建新走过十年的云南寻梦之旅。

舒建新是大众报业集团山东新闻书画院的艺术顾问。2014年,大众报业集团曾主办“丝路丹青·茶马古韵”舒建新

中国画作品展,2017年第二次合作更显情意深厚。“丝路丹青·茶马古韵”的主题延续至今,是一个不断积淀、不断完善、不断充实的过程。此次花甲之年再回乡办展,画家得以把对山东和云南两个故乡的爱尽数表达,这不仅是回归,更是糅合与升华。

(本报记者)