

文/片 本报记者 刘雅菲

近年来,随着城市建设进程的加快,新路命名需求成倍增长,每年需命名的道路达上百条。道路命名中,程序不规范,缺乏文化底蕴、历史内涵和泉城特色的现象也日益明显。日前,《济南市市区道路命名规则》正式印发,将解决这些问题。

传承城市记忆 注重融入泉文化

依据《规则》,道路命名时,应以快速路、主干路、中心广场、标志性建筑、大型立交桥、重要交叉路口等作为道路起始点。较长的道路可根据方便社会使用原则,按照路网形制关系和门牌编码需要分段命名,每路段一般不超过10千米。

地名是一座城市的名片,体现一座城市的文化底蕴和脉络。对济南这座文化底蕴深厚的历史文化名城而言,由于原来《济南市地名管理办法》未作要求,部分地名命名前没能做到精心规划设计,命名中没能很好地吸收专家意见和市民建议,所命名在传承城市文脉和城市记忆,挖掘泉城历史文化底蕴,体现济南城市元素等方面有所欠缺,需要在今后地名命名中予以重视、关注。《规则》在这一方面专门作出规定,明确道路命名应体现科学性、规律性、指位性,弘扬泉城文化特色,彰显省会城市特点,传承城市文脉和肌理,与济南历史文化特征相结合,注重融入泉文化、舜文化、名士文化、历史典故等元素。

“大道”“大街”要控制使用

在济南的部分区域,一些并不宽的道路也被冠以“大街”的名号。在新建道路中,这样的情况将不会再出现。据了解,济南要求道路通名用词应准确、规范,与道路的规格、规模、形式等相对

路宽超40米才能叫“大街”

新建道路倍增,咋命名学问不小



济南市胜利大街的一段。以后新路命名像这样窄的就不能冠以“大街”名号了。

应。道路通名应遵循相对统一的等级划分,分为大街(大道)、路(街)、巷(胡同)三个等级。

道路红线宽度40米以上、长度5000米以上的城市快速路和主干路,可用大街(大道)为通名;道路红线宽度25米-40米、长度500米以

上的次干路,可用路(街)为通名;道路红线宽度25米以下的支路及城镇居民生活便道,规模较小的道路,可用巷(胡同)为通名。应控制使用以“大道”“大街”作为通名。

道路专名应反映道路特征和路网关系,突出指位功能,方便社会使用。同时,应

体现当地历史文化内涵与时代精神风貌。道路专名用字应符合国家通用语言文字规定,不得使用自造字、异体字、废弃的简化字以及纯数字序词,避免使用生僻字或方言字。带有序数的道路名称,一般应按照自东至西、自北至南的规律有序命名。

相关链接

收到命名申请后 要进行实地踏勘

道路命名按照“谁建设、谁申报”的原则,由道路建设单位或主管部门在道路建设项目报建前,向道路所在地区级(含代管镇、街道的功能区)地名主管部门提出命名申请。

道路建设所在地区级地名主管部门收到申请后,会同相关部门及道路周边街道办事处(镇政府)进行实地踏勘,绘制道路平面位置示意图。随后,道路建设所在地区级地名主管部门经初审登记,填写《济南市城市道路桥梁隧道命名更名申请表》,并会同建设单位、相关街道办事处(镇政府)及同级规划、交通运输、公安等部门提出预命名方案。

《规则》要求道路建设所在地区级政府组织有关历史、地理、人文等方面专家召开评审论证会,研究确定命名方案,报送市地名主管部门。济南市地名主管部门审核各区报送的道路命名方案,并组织市级地名专家进行研究论证,在公开征求社会意见无异议后,报请市政府批准。

据了解,由于过去没有采取分级审批的程序,所有道路不分轻重缓急、主次干道均由市政府主要领导审批,使得审批时间延长。《规则》规定,市区内次干路、支路及其他规模较小的道路名称,呈报市政府分管领导审批;市区内快速路、主干路及重要区域内道路名称,呈报市政府主要领导审批;新建重点片区内成规模的重要道路名称,经市政府主要领导同意后,提报市政府常务会议研究确定,以市政府名义行文公布。

道路名称未经市政府审定,不得在正式文件、新闻报道、广告宣传中使用。各类地名标志和道路导示标志,必须使用由市政府审定的标准道路名称。

五年磨一剑 破解痛风密码(二)

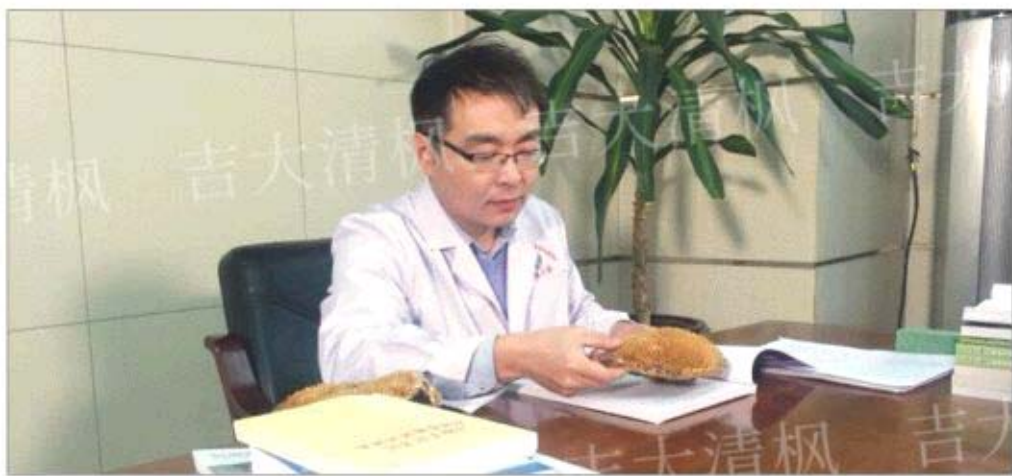
——记刘小波科研团队五年专攻痛风难题,取得突破性成果

美酒当前不敢喝,山珍海味不敢吃,其实在我们生活当中有一种忌口是为了痛风和高尿酸,据说痛风这病起来还真的是要命的疼,经常半夜熟睡的时候被疼醒,对疼痛带来的恐惧,痛风人群绝大部分选择了忌口,但是终究忌口不能治病,最后该疼还是疼,甚至,随着病情的加重,关节,脏器会长出痛风石,这些石头一旦钙化,危害是彻底性的,这就是痛风患者的生活。

痛风可以引发多种并发症

关节、心脏、血管、眼睛、肾脏都可以被痛风石入侵,随着病情的加重,痛风石逐渐增大后,关节上的痛风石外表皮肤会变薄溃破,而且伤口很难愈合。面对这些问题,目前传统医学也没有找到彻底治疗痛风的突破口。

“其实对于痛风患者而言,还有最可怕的,就是出现高脂血症、糖尿病、高血压、心脑血管病变和肾脏疾患等并发症。”吉林大学生命科学学院博士、副教授刘小波在攻克痛风难题的道路上始终在寻求着最佳解决方案,“解决用药安全问题,溶解痛风石之外控制痛风引发的并发症也是我们的主要科研环节,每一个环节都是一个攻坚课题。”



为什么浑身上下都可能长痛风石

刘小波介绍,痛风石小的只有数毫米,像沙粒一样,称痛风沙粒。随着病情的进展,痛风石可逐渐增大,像鸡蛋那么大或有更大的痛风结节累积赘生。数目可从最初1~2个增加到十几个以上,并累及多个部位。“我见过痛风石最多的一例达500多个。”

浑身上下,从里到外都能长痛风石。为什么呢?因为痛风石是长期血尿酸值过高形成的尿酸盐结晶,他可以随着血液到达全身各处,也就是说只要有血液流淌的地方,就可以有尿酸盐的沉积,所以千万不要把痛风简单的看做是关节炎这么简单。它和高血糖、高血压

一样可以并发全身性的疾病,尤其是肾脏病变最普遍。

葵花盘粉可抑制痛风并发症

高尿酸所带来的并发症,其危害性和严重性是巨大的,痛风不除并发症就永远在痛风病人身上,刘小波和他的科研团队针对每一个科研环节都把握得非常精准。

“我们对痛风合并的肾脏病、糖尿病以及心脏病、高血压等并发症都做了实验,根据第三方权威检测《免疫组化检验报告》明确指出,葵花盘粉具有修复肝肾的作用!送检药物葵花盘粉及其主要成分对已受损的肝脏、肾脏具有良好的修复效果,降血糖血脂,消肿抗炎止

痛,能够溶解尿酸石,降低血尿酸浓度,调整嘌呤和尿酸代谢,最主要没有副作用!”

如何不忌口控制痛风

对痛风患者而言还有一个痛苦的事情,就是要忌口。忌口一天或一个月能忍,忌口一辈子呢?为了解决这一问题,刘小波带领着科研团队,经过了无数个日夜,上千次实验,终于有了新的转机,“其实关键点就在于抑制嘌呤合成。”

他们发现,在葵花盘中提取的生物碱有这个作用,葵花盘生物碱可以特异性结合尿酸复合物,也就是说,当我们食用大量高嘌呤食物时,葵花盘生物碱、黄酮、小分子肽可以抑制嘌呤合成,就减少了嘌

呤转化成尿酸的几率。这说明一定程度上补充葵花盘生物碱,小分子肽,黄酮的痛风病人在不忌口的情况下也可以阻止嘌呤代谢成尿酸进而控制住痛风发作。

科研成果让痛风病人看到了希望

五年磨一剑,科研路上刘小波带领的科研团队面对一个又一个瓶颈,庞大的文献分析,似乎每一步都举步维艰。他们应用高精尖的生物科技和创新,突破着治疗痛风的难题,艰辛的付出必然会得到回报,他们在小分子肽,生物碱,黄酮降尿酸,溶解痛风石领域获得了两项国家专利并发表了多篇学术论文,研究成果已成功发表在《医药卫生》、《医学信息》、《内蒙古中医药》《家庭医生》等国内专业医学平台。

刘小波和科研团队成功地利用生物工程技术将葵花盘提取成分提到了一个新的高度,小分子肽在他们的手里犹如一颗击碎痛风的生物导弹,让他们在治疗痛风领域写下了夯实的一笔。

有痛风经历的人群若想了解该科研成果,详情咨询:0531-86072551
地址:市中区经二路纬一路交汇(纬一路56号)痛风健康体验中心