

813条投诉为何难改“灯下黑”

南部山区103省道5公里路,200盏路灯只亮30盏

文/片 本报记者 翟恒水

记者调查——
以“南山区”牌子为界
一侧路灯明亮一侧漆黑

103省道是通往南部山区的主干道,而以“南山区”牌子为界,夜晚市中区一侧路灯明亮,另一侧则漆黑一片,绝大部分路灯不亮,反差明显。

11月23日夜,根据读者投诉和反映,记者专门对南部山区路灯状况进行了实地调查。

记者驾车从英雄山立交桥南口下来沿103省道南行,一路灯光明亮,用近光灯行车很舒适,一直行驶到南绕城高速向南约一公里时,“明暗交界线”出现了:以路旁铁杆上悬挂的“南山区”牌子为界,北侧路灯通明,向南则漆黑一片。行车至此,必须打开远光灯通行。

记者注意到,“明暗交界线”向南恰是一处大下坡,因事故多发,也是限速60公里的卡口起点。这一段每到夜晚各类大货车很多,光线突然变暗迫使过往车辆纷纷打开远光灯,行车安全隐患陡增,也是导致此处夜间事故多发的原因之一。

此路段难道没有路灯吗?实际上,路灯不光有,还挺密集,但绝大多数不亮。

23日夜11时左右,记者从“南山区”牌子处开始统计,一路向南行至仲官大桥处,全程约5公里,道路两侧共有约200盏路灯,其中只有30盏是亮的,另外170盏左右不亮。根据读者反映,这段主干道夜间漆黑的问题已存在不止一年半载了。

交警说法——
由于视线不好等原因
交通事故夜间高发

说起南山路灯现状,除了无奈,南山交警大队大队长张晓林更多的是痛心和焦急。

在南山交警大队办公室里,张晓林告诉记者,去年1月到今年11月29日,南山辖区共发生54起交通致死事故,103省道南山段成为济南市百公里交通死亡率最高的路段,而且绝大多数事故发生在晚上。其中,去年发生33起,31起在晚上;今年发生21起,18起在晚上。主要事故时段是在凌晨4点至6点,晚上8点至9点之间。这两个时间段恰恰是南山百姓进城打工、卖菜和回城的集中时间。“太让人心疼了!”

探究事故原因,一是没有路灯,光线不好;二是南山空气潮湿,夜间和黎明雾气大,视线不好;三是道路起伏太大,陡坡路段多,造成司机视觉不好,再加上没有路灯,势必开远光灯,远光灯互射带来极大安全隐患。另外,南山道路都是人车混行,致使交通伤亡事故高发。

张晓林说,正是考虑到没有路灯带来的交通安全隐患,南山区在无法大面积解决路灯的情况下,今年初在村口和路口局部装上了少数太阳能路灯,就是这点小小的举措,就让今年在车流量比去年增加的基础上,交通死亡事故同比下降了20%以上。

张晓林提供的数据显示,平时工作日期间,每天早高峰时段每小时进城车流量达到3000辆以上,晚高峰时段进山车辆每小时达到8000辆。

居民呼声——
路灯方面的投诉
一年多达到813条

11月30日下午,在南山管委会,负责热线投诉受理的相关负责人给记者提供了一组数据。

南山管委会成立于2017年8月,辖区254个行政村,常住人口20.34万。随着进城务工人员及车流量的大增,南山群众对主干道没有路灯的现状反映非常强烈,管委会成立至今,仅受理12345接到的有关103、327省道无路灯的投诉就达813条。

对于路灯供电问题,仲官供电所张所长表示,南山的供电现在不是问题,路灯供电更不会有问题。

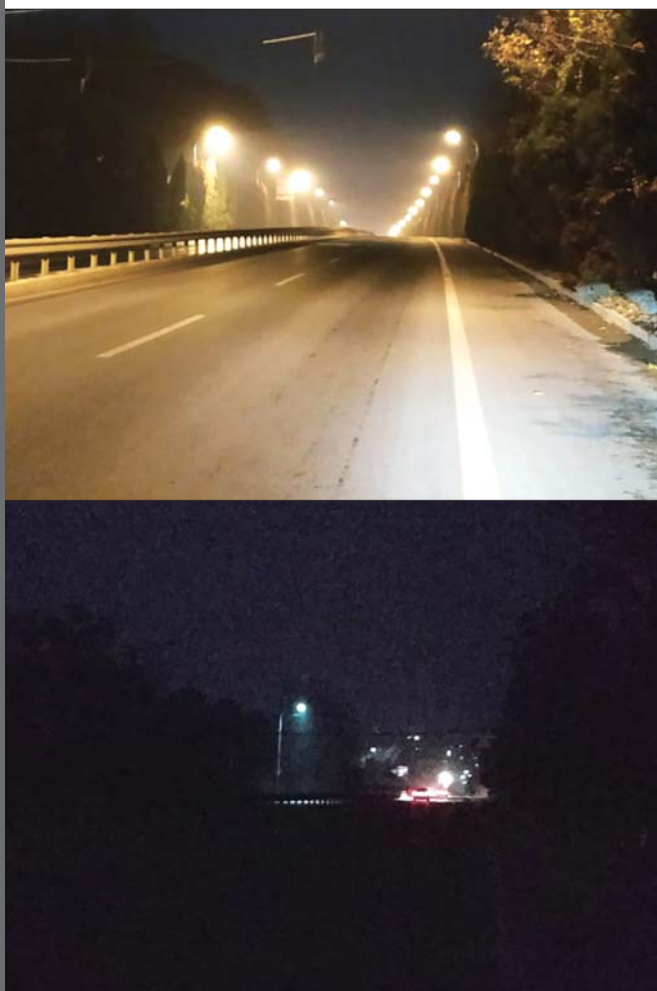
南部山区路灯问题亟待解决,本报对此将持续关注。

好记者讲好故事
现场新闻大赛

不到一年半的时间,12345受理813条关于南部山区路灯的投诉。南部山区路灯为何出现“灯下黑”?连日来,记者对多个相关部门进行了深入采访,随着南部山区路灯整体状况的逐步清晰,一串串数字令人焦虑,这一区域的“灯下黑”问题亟待解决。



“南山区”牌子成了103省道夜间明暗的分界线。



上图:南山区牌子以北市中区一侧路灯通明,柔和的防雾路灯养眼舒适。

下图:南山区牌子以南一片漆黑,给夜间行车带来极大的安全隐患。

记者手记

肇事逃逸案破了 他们却没有喜悦

本报记者 翟恒水

还记得本报曾经报道过的那名起早贪黑进城卖菜的“扁担奶奶”吗?这位为生活操劳奔波的老人,是南山不少老百姓的缩影:每天凌晨四五点钟摸黑进城,晚上八九点钟摸黑归山。路上,少了那盏本该明亮的灯;途中,多了一重暗中的安全隐患。

南山百姓是奉献的,为了绿水青山,放弃了许多“拿环境换金钱”的机会,始终靠一亩三分地种菜种果。

813条投诉,说明南山百姓对路灯是多么渴望;众多道路交通事故,证明南山主干道亮起路灯是多么必要!

在采访过程中,南山交警大队大队长张晓林告诉记者,他们刚破获了“11·21”交通肇事致死逃逸案,虽然成功抓获嫌疑人,但他们没有破案的喜悦。因为,随着冬季来临,南山也进入了交通事故多发季,趁着“灯下黑”在夜色中逃逸的嫌疑人也在增加,他们肩上的责任更重了……