

蒲松龄诗中的几个重阳节

□刘永加

重阳节是我国的传统节日，古人极为重视这个节日。蒲松龄尽管生活过得不如意，但每到重阳节常常用诗歌的形式记录自己的感怀，在《聊斋诗集》中，就存有他的重阳七言古诗二首、七言绝句五首、七言律诗六首。

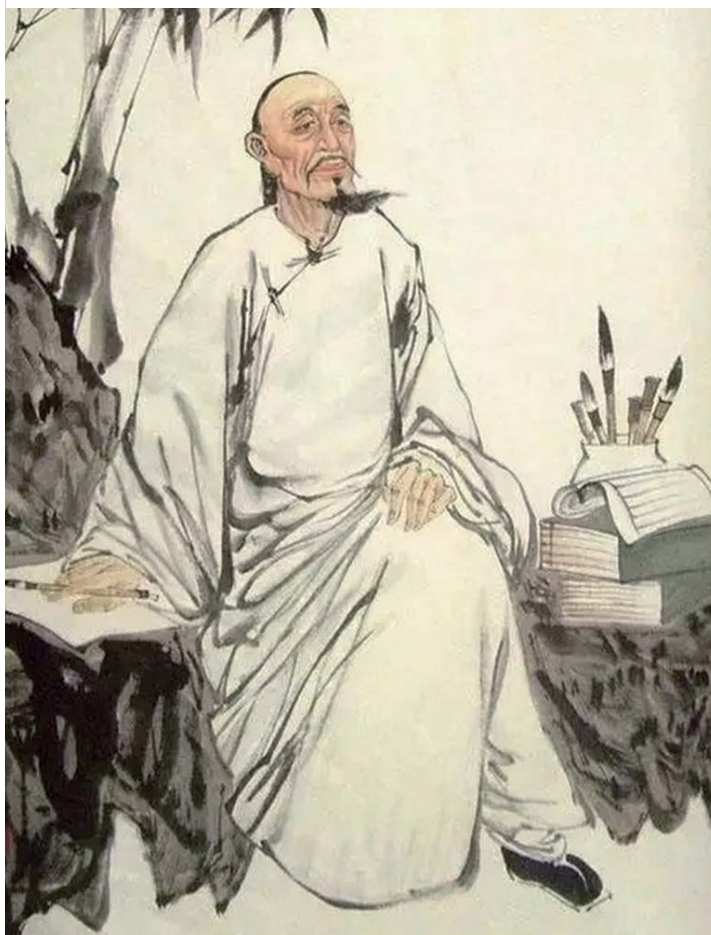
蒲松龄一生十分坎坷，他两次参加乡试都未中，致使他一生与仕途无缘。为了谋生，康熙九年八月，同乡朋友、江苏宝应知县孙蕙聘请他，做宝应县衙的幕僚，到第二年秋，蒲松龄辞职返回家乡山东淄川。接下来，蒲松龄就开始了他的五十余年的私塾教书生涯，在教书之余，蒲松龄不仅写了不朽巨著《聊斋志异》，更是用诗作来记录和讴歌生活，所以才留下了这些宝贵的重阳节诗歌，也把他一生中难得的几个重要重阳节都记录下来。

康熙十二年，蒲松龄先是在丰泉乡王观正家坐馆，当私塾老师。这一年春淄川大旱，小麦几乎绝产。七月下旬，蒲松龄与好友唐梦赉等人登泰山，并作《登岱行》七古一首。不久后，好友孙蕙的妻子赵氏去世，蒲松龄闻讯题诗，诗云：“闻君失所爱，惊坐汗交颐。已似休文瘦，宁堪季子悲。鬼神何太恶，天地岂无私。但愿加餐饭，英雄性不羁。”

这一年的九月九日重阳节，蒲松龄过得很有意义，他与好友王定甫聚会，并登高望远、共庆佳节。此时，王定甫将远赴北京探望在京为官的兄长王敷正，并办理捐监等事。为了给他送行，蒲松龄写了《重阳送定甫北上绝句四首》：“九月九日登高台，易水风寒酒一杯。红树不缘愁客醉，黄花专为远人开。”“白衣送酒不曾沾，莫惜酣歌倒玉壶。幸喜登高兄弟聚，一人犹及插茱萸。”“行人班马系斜晖，醉把刀头问早归。时有霜风下黄叶，行行鸿雁向南飞。”“金城杨柳已堪攀，道上黄花照客颜。人趁斜阳浮绿蚁，风吹离恨满青山。”

诗中再现重阳节蒲松龄与亲友登高为王定甫送行的情景，重阳节特有的自然景物茱萸，他与王定甫的深厚情谊都得以抒发。

清代著名小说家蒲松龄(1640年-1715年)是山东淄川人，他的志怪小说《聊斋志异》名垂青史。蒲松龄的诗歌写得也很好，尤其是写过不少关于重阳节的诗，并且反映了时代风貌及个人际遇。



蒲松龄画像

蒲松龄还巧妙化用了王维诗句“遥知兄弟登高处，遍插茱萸少一人”，写出了“幸喜登高兄弟聚，一人犹及插茱萸”的经典诗句。说明蒲松龄与王定甫等人一同登山郊游，没有忘记重阳节的传统习俗，大家一起插茱萸。

康熙十八年，蒲松龄转到毕家坐馆。毕家在明末是名门望族，毕际有之父叫毕自严，号“白阳”，官至户部尚书，故称“白阳尚书”，其弟毕自肃也是进士出身，官至御史。毕际有在顺治二年拔贡入监，考授山西稷县知县，后升江南通州知州，后因解运漕粮积年亏欠，赔补不上，被罢官。毕际有归乡后，

无意再进官场，乐于在诗酒琴棋、园林景色、子孙绕膝中享受乐趣。毕际有的十六个孙子都成了蒲松龄的学生，在毕府，蒲松龄白天教学生读书，夜晚则挑灯夜读、辛勤写作。《聊斋志异》就是在这一时期基本成书的。

康熙二十一年，蒲松龄好友唐梦赉为《聊斋志异》作序，接着执友张笃庆为《聊斋志异》题诗，这都令蒲松龄格外高兴。这年重阳节，蒲松龄是在毕家度过的，他写了重阳七律六首，其中一首《赋得满城风雨近重阳》写道：“山城秋色半苍苍，露染枫林晚气凉。泽雁未能忘故国，篱花犹自认重阳。”

千家野哭闻墟舍，几点渔灯近柳庄。劫种三生宁可避，只令空忆费长房！”

此诗以宋代诗人潘大临诗句“满城风雨近重阳”为题，写出了故乡深秋萧条凄凉景象。这一年因为先旱后涝颗粒无收，造成巨大的灾难。诗中最后一句说的是汉代的费长房，据《后汉书·方术列传》记载，费长房，汝南人，得仙方，教徒弟挂茱萸囊以辟邪免灾。蒲松龄认为，苦难是三生注定的，即使使用这仙术也难以避免灾荒，只能空忆费长房了。蒲松龄的这首诗客观、真实而又形象地反映了故乡淄川这年先旱后涝的凄惨景象，虽是重阳佳节，人们哪里还有喜悦和轻松？

康熙二十三年，蒲松龄参加山东乡试，未中试。重阳节这天，好友高珩、唐梦赉深夜过访，蒲松龄很高兴，写了《重阳王次公从高少宰、唐太史游北山归，夜中见访，得读两先生佳制，次韵呈寄》七律二首：“午夜敲门贵客残，登堂喧笑礼仪宽。未分胜友名山座，犹得奚囊妙句看。去就依人常似鸟，功夫化鹤不成丹。高斋萧索惟秋树，李郭仙舟亦难。”“词人车马北山游，日暮携诗归来。爽气常存黄叶下，逸思欲抱白云留。重阳无酒怜新菊，九月迎霜恋嫩裘。兄弟茱萸应插遍，年年为客负清秋。”

这年重阳节的夜晚，王次公与唐太史、高少宰等友人登北山，日暮携诗归来。蒲松龄虽然未能与友人一同畅游名山，登高望远，但是朋友们登山回来，写下两篇佳作，蒲松龄读后也很开心，仿佛身临其境。

蒲松龄借用《搜神记》中丁令威化鹤成丹的典故，隐喻并非自己没有功力，只是怀才不遇，声未达于天庭，故只化为鹤而未成丹顶。蒲松龄还活用《后汉书·郭太传》典故，诗中的李指李膺，郭指郭太，是古代两位仙风道骨的名儒，借指好友唐梦赉、高珩。身为富家塾师，无缘与同致仕好友等人悠闲地登山同游，蒲松龄很羡慕，但是他依然从中得到了不少启示，同时也给好友以充分的肯定，体现了他们的深厚友情。

康熙四十三年，淄川旱灾严重，谷贵民饥，蒲松龄忧国忧民，写了《康熙四十三年纪实前篇》《秋灾纪略后篇》《救荒急策上布政司》等诗文。这年重阳节，朋友毕莱仲邀请他前往赴宴，蒲松龄正为荒年的残酷现实而焦虑，几乎不忍心享用丰盛佳肴和雅奏。他不能谢绝朋友美意，只好强颜欢笑，只有在开怀畅饮时，才能暂时忘却早饭还没有着落的家人。

回家后，蒲松龄写下了《重阳毕莱仲邀集石隐园》《重阳载酒柳亭作》两首诗。其中《重阳毕莱仲邀集石隐园》写道：“宴会遥定重阳前，深感高义凌云天。名园主人除胜地，岸帻蹑履来群仙。荒年酒贵沽不易，一甌三百青铜钱。一醉真堪饱十口，况复列鼎烹肥鲜！今年虫蝗害禾稼，君独与我同迍邐……”蒲松龄以沉重的笔触，描写了灾荒年的重阳节情景，诗人复杂矛盾的心理刻画得细致入微，既愁苦焦灼又无可奈何，只好借朋友之酒浇愁。

康熙四十六年春夏，灾害继续发展，山东几乎全省大旱成灾，饥民载道，官府开始赈济饥民，蒲松龄甚为关注和心焦。这年重阳节，蒲松龄写了他的重阳节诗第六首《重阳前一日》：“节近重阳叶渐红，客窗又一听飞鸿。愁添小雨新寒后，被拥秋声漏滴中。既为伤农忧谷贱，尤缘多累祝年丰。苦逢敛薄加官税，民隐谁将达帝听！”

通过这首重阳节诗，可以感受到蒲松龄的心情，看着日渐变红的秋叶，听着飞鸿远去的鸣声，这年年景不错，但诗人仍忧虑难眠——既担心丰年谷贱伤民，又盼望丰年以使众多家口得温饱。最苦的是，灾年朝廷在各地减税，本乡贪官却偷偷加税，因此他在诗中宣泄了“灾荒年愁，丰年也愁”的内心痛苦。

重读蒲松龄所写的重阳诗，无不深刻地反映了当时的社会现实，他不断地为百姓呐喊，传达民众心声，这充分体现了蒲松龄的悲悯情怀。

(本文作者为枣庄市台儿庄区融媒体中心编审委员会编审、文史学者)

编辑:李皓冰 美编:陈明丽

- 山东嘉奕电气自动化设备有限公司财务专用章(印章编号:3701127802401)不慎丢失,声明原章作废。
- 欧阳增辉(370829199710121036)济宁市嘉祥县祥安府20号楼一单元1103室,总房款663258元,首付款203258元收据编号为1617453该收据丢失,特此声明挂失,原件作废。
- 山东齐福石油化工有限公司危险化学品经营许可证正本丢失,证书编号鲁青(西)危化经(2021)102009号,有效期2021年12月28日至2024年12月27日,声明原章作废。
- 山东华尊国际旅行社有限公司旅行社业务经营许可证副本不慎丢失,编号:L-SD-101148,声明作废。
- 李屹然丢失山东财经大学学生证,学号:202217440215,声明挂失。

- 遗失声明
南京市消防工程有限公司德州分公司德州唐人中心消防工程项目在德州市德城区城乡建设局办理的经过德城区城乡建设局相关人员签字的农民工保证金缴款证复印件遗失,特此声明作废。
声明人:南京市消防工程有限公司德州分公司
2024年9月26日

- 赵莹莹于2024年10月05日不慎遗失身份证,身份证号:445302199506100022,特此声明。
- 烟台讯壹商贸有限公司遗失烟台宝龙商业物业管理有限公司于2016年1月14日开具的意向金收款收据1份,编号:PLDC20150035197,金额:10000元(壹万元整),特此声明。
- 谭镇林不慎遗失警官证(证件号为武字第0900183号),特此声明原章作废,如有他人发现请立即销毁,勿作他用。
- 于大江丢失警官证和身份证(警官证号:武字第0578896有效期至2028年3月;身份证号:370902198207311212,有效期至2032年9月20日),特此登报挂失。

公告声明 咨询热线 18615502833 18615502822 18615502811 0531-88778968

- 杨承丢失身份证,证件号码:370103200503070073,声明挂失。
- 宋建:
山东尚本财税有限公司(统一社会信用代码:91371402MAC47K4X0E)拟于2024年12月15日上午9点在山东尚本财税有限公司办公楼会议室(山东省德州市德城区新湖街道办事处地安街市中华园沿街门市114-05号)召开股东会,请按时参加。如不参加,视为放弃表决权。
山东尚本财税有限公司法定代表人:李世伟
- 股东会召集公告:
梁毅,经公司发起,定于2024年10月25日在山东省滨州市滨城区黄河十二路以北渤海七路以西宣农农贸市场H06号公司会议室召开公司全体股东会,商议公司注销事宜,请准时参加。逾期不参加,将按照相关法律法规进行处理。特此公告。
滨州铭佑物业管理有限公司
- 郓城县李集镇张店村股份经济合作社开户许可证(开户行:山东郓城农村商业银行股份有限公司李集支行)不慎遗失,核准号:J4758001886501,声明原章作废。
- 郓城县李集镇张店村股份经济合作社开户许可证(开户行:山东郓城农村商业银行股份有限公司李集支行)不慎遗失,核准号:J4758001908701,声明原章作废。
- 学校注销公告
淄博拓麦艺术培训学校有限公司(统一社会信用代码:91370303MA7CQFA74F)(办学许可证号:教民137030370211079号)经董事会会议决议,拟向登记机关申请注销登记,请债权人自公告之日起7日内向该学校清算组申报债权,清算结束后,该学校将依法向登记机关办理注销手续。
淄博拓麦艺术培训学校有限公司
2024年10月9日
- 山东赢胜经贸有限公司公章(编号3701167542601)不慎丢失,声明原章作废。

- 韩建交、刘萍不慎丢失购买汇众锦德府18-1-1501的房款收据,开据时间2020年12月21日,金额¥23966.00(贰万叁仟玖佰陆拾陆元整)编号0000403,声明作废。

- 孟哲德于2024年10月4日不慎遗失身份证,证号:37100220010801****,现声明作废。
- 乔海蛟,于2024年9月28日,遗失身份证,身份证号:37068219870711****,证件有效期至:2017.01.26-2037.01.26,特此声明。
- 山东兴其达商贸有限公司(统一社会信用代码:91371422MA7L7XDQ24)遗失原法人章(卢维金),声明作废。
- 遗失声明:烟台易鸿物流有限公司遗失奇瑞瑞探06合格证,合格证编号WEU07RC00107447,发动机号: B H R G 0 0 1 0 5,车架号:LVVDB21B4RC107447,声明作废。
- 青岛客好配送服务有限公司法人章崔志山(3702140448895)丢失,声明原章作废。
- 在平区昌盛酒水批发部(统一社会信用代码:92371523MA3HCAJYXP)遗失公章,声明作废。

- 山东华鑫新材料有限责任公司营业执照副本(2-2)丢失,统一社会信用代码:91370405MA3WJ7Q938,声明作废。

- 武娟遗失执业医师资格证,证书编号:201537241370923197802081527声明作废。
- 青岛轻运安达物流有限公司公章(编号3702845177484)不慎丢失,声明原章作废。
- 乐陵市手牵手布艺家纺生活馆公章不慎丢失,声明原章作废。

通告

泰安市公安局高新技术产业开发区分局正在办理一起以高息为诱饵,向社会公众非法吸收存款的案件,为进一步查清案情,现请所有投资人,携带本人身份证复印件、投资资料复印件等相关材料,在本通告发布之日起30日内向泰安市公安局高新技术产业开发区分局北集坡派出所报案。
涉案单位名称:泰安润德苗木专业合作社、泰安市鸿兴苗木专业合作社
报案地址:泰安市公安局高新技术产业开发区分局北集坡派出所
联系人:孙警官 18353890919
邵警官 13563808866
泰安市公安局高新技术产业开发区分局
2024年10月8日