

美国“摇摆州”选举设施升级，严阵以待防骚乱

“不谈政治才能和睦相处”

社区仿佛遭遇“巷战”

宾夕法尼亚州是2024年美国大选的关键“摇摆州”。记者日前走访宾州的北安普敦、巴克斯、兰卡斯特等县，发现这里的选战之激烈，选民之分裂超乎想象。

宾州有19张选举人票，可谓7个“摇摆州”中的“大块头”。该州东部的费城和西部的匹兹堡是民主党大本营，中间的乡村地区则是共和党的票仓。这与美国全国的选举版图相似，因而有人戏称宾州为“宾夕法尼亚合众国”。

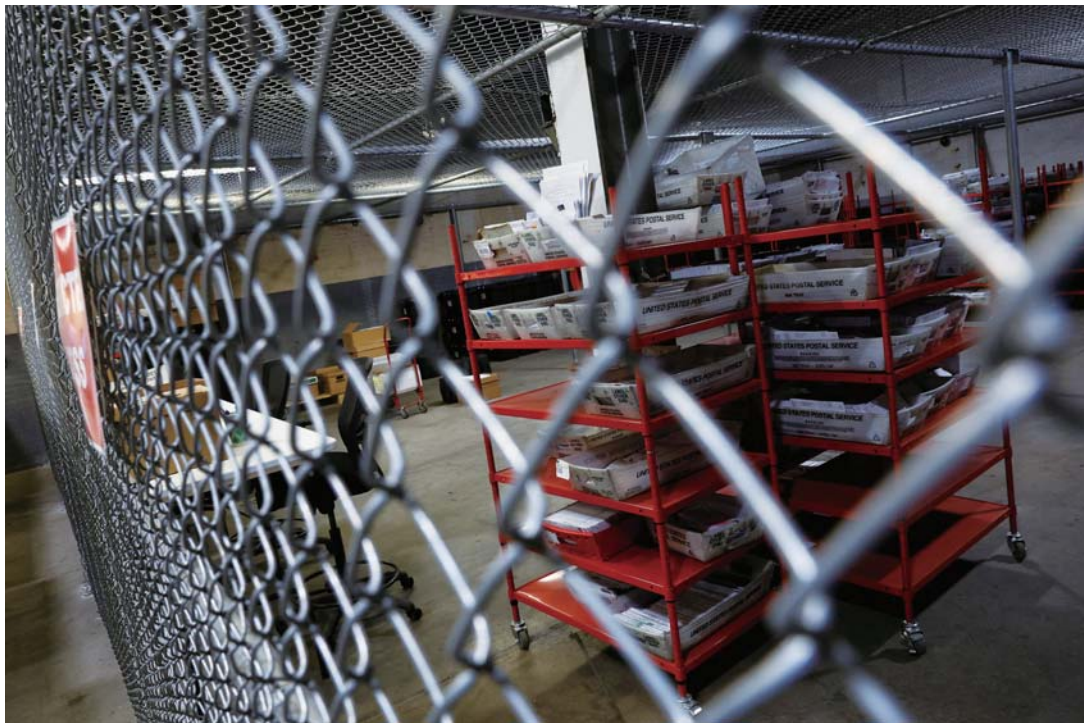
2016年，特朗普在宾州以48.2%对47.5%险胜希拉里，打破关键“蓝墙”。2020年，拜登则以50%对48.8%战胜特朗普。2020年总统选举后，宾州最大城市费城花了5天时间才清点完选票，从而确认拜登在宾州险胜特朗普。此后，费城开始改革计票工作，包括把选举委员会办公地点转移到距离市中心大约24公里的一座仓库，并在仓库顶部安装带刺铁丝围栏。今夏，特朗普在宾州演讲时遭遇未遂暗杀，令这里的选情更加扑朔迷离。

记者驾车驶过高速路或州际公路，道路两旁不时出现两党候选人的大型广告牌。这些广告牌或宣称自己能拯救美国，或指责对手将毁掉美国。

在城镇或郊外的住宅区，支持特朗普或哈里斯的标语交替出现在住户草坪。时常可见社区小路一侧是红，另一侧是蓝，让人有遭遇巷战之感。一些十字路口的公共空地上插满了标语，仿佛每个角落都弥漫着硝烟。

最新数据显示，双方的竞选活动在10月1日至16日耗资高达5亿美元，其中宾州更是“烧钱大户”。据美媒统计，哈里斯已获81名亿万富翁背书，特朗普则有52

美国定于当地时间11月5日举行总统选举投票。胶着的选情和两党相互攻击使社会极化、选民分裂，太多美国人将同胞视为敌人，而不是单纯的反对者。在数个可能左右选举结果的“摇摆州”，为避免发生骚乱，选举设施加装铁丝网、防弹玻璃，工作人员接受多种培训以应对突发状况。



图为10月30日在美国宾夕法尼亚州匹兹堡拍摄的选举仓库。 IC photo

名亿万富翁支持。

力挺特朗普的美国首富马斯克近期频频到宾州助选，还在“摇摆州”面向选民推出“百万美元大抽奖”活动，引发美国司法部“特别关注”。宾州费城一名检察官日前提请当地法院下令阻止该活动。法院定于10月31日举行听证，已传唤马斯克和其他当事方当天到庭。

选战的白热化进一步加剧了社会撕裂。一家五金店的经理说：“在我们社区，只有不谈政治，大家才能和睦相处。”“大选是家里的禁忌话题。”一名男大

学生告诉记者，“我是受自由主义教育成长的一代，支持民主党，而家人多是倾向共和党的保守派”。

投票站安排逃生通道

密歇根州底特律市选举官员巴克斯特说，市政府正在与警方、联邦官员一起为可能发生骚乱做准备，选举委员会总部已配备更多武装警卫，加装防弹玻璃，清点邮寄选票的工作组已转移到市中心一处更安全的地方。费城政府还购买新机器，以

便能更快地打开邮寄选票信封、扫描选票。市选举官员布卢斯坦说，希望能更快地宣布结果，从而缩短虚假信息传播的窗口期，避免选举工作人员受到骚扰和威胁。

佐治亚州亚特兰大市富尔顿县是该州人口最多的地区。当地一名州检察官曾就特朗普等人涉嫌干预佐治亚州2020年总统选举计票工作提出刑事指控，但这名检察官后来爆出桃色新闻，任职资格受审查，州上诉法院今年6月叫停案件审理进程。特朗普2020年竞选连任失

败，认定选举存在“大规模舞弊”。他的大批支持者于2021年1月6日闯入国会，试图阻止国会认证选举结果。骚乱导致5人死亡、上百名警察受伤。1200余人因这起骚乱受到联邦刑事指控，特朗普所受多起刑事诉讼也与骚乱相关。至今仍有特朗普的支持者认定那次选举结果被“篡改”。

特朗普竞选团队与共和党全国委员会的高级顾问阿尔瓦雷斯表示，共和党已招募23万名投票观察员和法律专家。她说：“虽然民主党会不择手段削弱我们的选举，但我们得争取一个公平和安全的过程，让每一张合法选票都得到正确点算。”

富尔顿县选举委员会主席艾伦说，委员会去年便着手把计票工作转移到距离亚特兰大市中心将近34公里的一座大型仓库。今年的计票工作将首次在一些大屏幕上电视转播，以增加透明度。

在北卡罗来纳州，一些县的选举办公室安装紧急按钮、防弹玻璃、安全摄像头和更重的门。州选举委员会发言人甘农说，选举官员接受了关于化解与愤怒人士之间紧张关系的培训。当地警方向警员分发可装在口袋里的操作指南，以应对大选期间可能发生的多种挑战。

在威斯康星州，选举工作人员同样接受关于缓解紧张局面的技巧培训。投票站重新划分站内布局，特别为工作人员安排了逃生通道。

在威斯康星州北部小镇卡斯韦尔，投票站工作人员不再如4年前那样坐在门旁，而是坐到房间另一头，面对着门，身后就有两个逃生出口。谈起这些变化，工作人员奥古斯丁说：“虽然我们还没遇上过乱子，但毕竟我们生活的世界已和往日不同。”

综合新华社消息

编辑：赵世峰 美编：陈明丽 组版：颜莉

临沭县国有建设用地使用权出让公告

沭自然资规告字〔2024〕23号

经临沭县人民政府批准，临沭县自然资源和规划局决定挂牌出让1宗国有建设用地使用权，现就有关出让事项公告如下：

一、出让宗地基本情况和规划设计主要指标

宗地编号	土地坐落	出让面积(m ²)	土地用途	出让年限(年)	规划条件	起始价(万元)	加价幅度(万元)	竞买保证金(万元)
2024-33 (宗地代码 371329001007GB0106 1W00000000)	宗地四至：东至顺河西路、南至苍源河南路、西至青云山路和政府储备用地、北至沭新街和政府储备用地	59128	商住综合用地	40/70	1.2<容积率≤2.0 建筑密度≤28% 绿地率≥35% 限高46米 商住比10%:90%	23946.84	178	11973.42

备注：宗地出让范围内的原有不动产权证书(包括：土地证、房产证、林权证等)自本公告发布之日起废止。

二、申请人竞买资格要求

中华人民共和国境内外的法人、自然人和其他组织(除法律法规政策等另有规定及列入临沂市土地市场诚信体系黑名单的外)，均可申请参加，可单独申请，也可联合申请。

三、竞买申请

本次挂牌出让的详细资料和要求，见挂牌出让文件。申请人可于2024年10月30日后登录临沂市公共资源电子交易系统获取出让文件，并按出让文件要求和系统提示填写竞买申请书。

申请人拟在竞得土地后成立新

公司进行开发的，须在申请书中予以说明，并明确新公司的出资构成、成立时间等内容。

四、竞买保证金缴纳及报价时间

申请人缴纳竞买保证金的时间为：2024年10月30日上午9时至2024年11月27日下午4时，逾期不予受理。

申请人足额缴纳竞买保证金并经交易系统确认后，方为具有报价资格的竞买人，可在挂牌期内进行报价。

五、挂牌时间、竞价方式

本次国有建设用地使用权挂牌出让实行网上交易(不接受其他方式的申请)，按照价高者得原则确定竞得人。挂牌时间为：2024年11月19日上午9时至2024年11月29日上午9时。

挂牌时间截止时，如有多个竞买人报价，交易系统将转入询问期，询问有报价的竞买人是否愿意继续竞价，有竞买人表示愿意继续竞价的，询问期结束后直接进行网上限时竞价(如确有特殊原因致使无法直接进入网上限时竞价的，将在临沂市公共资源交易网发布公告，择期进行)，确定竞得人。

六、资格审查

本次国有建设用地使用权网上挂牌出让实行竞买资格后置审查制度，竞得人应在网上交易系统向其发出《成交通知书》后3个工作日内，通过临沂市公共资源电子交易系统上传以下材料进行资格审查，资格审查通过后在线签订《成交确认书》：

1.法人申请的，提供营业执照扫

描件；自然人申请的，提供身份证明扫描件(上传至信息库即可)；

2.出让文件规定的其他材料。

七、其他需要公告的事项

(一)申请人应详细了解本次网上挂牌出让地块现状及所列条件，提交竞买申请即视同对本次网上挂牌出让地块现状及所列条件无异议并全面接受。

(二)本次国有建设用地使用权挂牌出让的事项如有变更，将发布变更公告，届时以变更公告为准。

八、注意事项

(一)申请人请在网页提示下使用网上交易系统，并慎重上传需提交的资料。如上传虚假或与竞买申请无关的资料扰乱网上交易活动的，申请人将被列入临沂市土地市场诚信体系黑名单。

(二)本次挂牌出让成交后，竞得人支付的竞买保证金转作受让地块的定金。竞得人在网上交易系统向其发出《成交通知书》后3个工作日内按照资格审查的要求提供有关材料。土地竞得人不出让文件要求提供资料或提交虚假资料的，资格审核通过后逾

期或拒绝签订(电子)《成交确认书》的，竞得结果无效，竞买保证金不予退还(不超过成交价或者未成交标的起始价的20%)，按照规定上缴国库；造成损失的，应依法承担赔偿责任；出让人可适时对该宗国有建设用地使用权重新挂牌出让。

(三)参加限时竞价的竞买人需使用自备电脑登录交易系统参加限时竞价。为保证网上限时竞价的顺利进行，请按照《土地竞买人操作手册》要求设置网络环境。《操作手册》在临沂市公共资源交易网“办事指南”专栏，请认真阅读。)。

九、联系方式

临沭县自然资源和规划局
地址：临沭县沭新东街32号
咨询电话：0539-6219068
临沂市公共资源交易中心
地址：北城新区北京路8号
临沂市公共资源交易系统技术支持

电话：0539-8770051 8770063

CA证书办理电话：0539-8770880

临沭县自然资源和规划局

2024年10月30日