



□倪自放

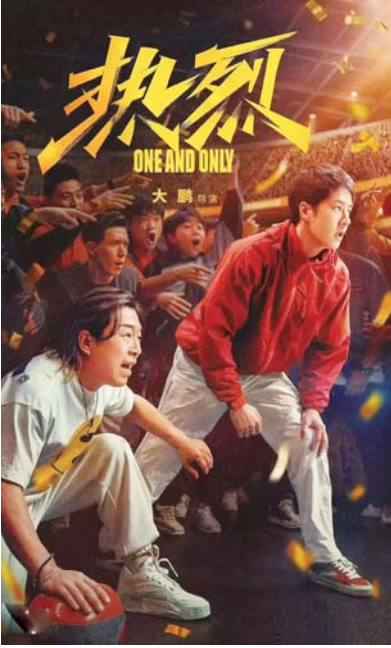
又是一波电影重映热潮。《花样年华》重映五周票房超6000万元，4K修复版《倩女幽魂》3月21日开始重映，黄渤、王一博领衔主演的电影《热烈》宣布将于4月3日重回大银幕，电影《速度与激情7》亦官宣将进行十周年纪念重映。

2000年首映的《花样年华》，今年2月14日重映，影片票房表现不错，上映至3月14日票房近6000万元，片方目前已经宣布延期上映至4月13日。《热烈》讲述了有着“街舞老炮”之称的丁雷（黄渤饰），机缘巧合下偶遇了一腔热血、赤诚追梦的年轻舞者陈烁（王一博饰），二人携手将面临解散的“惊叹号”舞团推上了全国街舞大赛舞台的故事。《热烈》于2023年7月28日上映，当时票房9.13亿元。

这么多影片重映，到底是为了什么？

重映这个词语，严格意义上讲不是一个专业词汇，即电影管理法规里并无重映这个词，而有复映的说法。根据国家电影局2018年11月8日发布的《国产电影复映暂行规定》，复映影片是指取得《电影公映许可证》或公映许可，距首次公映结束超过两年再次进行发行放映的国产电影。这里有两个关键词，其一是公映超两年，其二是国产电影。从这个意义上说，《热烈》公映不足两年，不属于“复映”。《速度与激情7》不是国产电影，也不属于“复映”。当然，

电影重映，门道不少



然，在市场意义上，或者在观众心目中，上述影片都属于再次公映，在观众的认识里这属于“复映或者重映”。

在市场意义上，《国产电影复映暂行规定》对复映影片也有规范，“为了维护电影创作积极性和市场秩序，复映影片应控制放映规模，全部放映范围不超过2500个影厅，每家影院放映单部复映影片的影厅不超过1个。”这样的规定，是为了鼓励更多优质新片走向电影市场。

一段时间以来，重映或复映逐渐成为电影市场以情怀驱动的一门“生意”。较早的重映或复映影片，要数2009年王家卫的《东邪西毒：终极版》，这个“终极版”实际是修复版，也是颇有情怀的一

次复映，影片最终取得了2592万元的票房。2012年的《泰坦尼克号》以3D版复映，在中国收获了9.48亿元的票房。

对于复映影片来说，情怀也不是万能的。这基于两方面的原因。一是“经典不一定能再现”，优秀的文艺作品通常受到特定时代的影响，多年前艺术作品的思想内涵不一定能与当下的观众达成共鸣；二是优秀的文艺作品在影院反复出现，观众当然会有审美疲劳，能一直有观众的文艺作品少之又少。比如，在此前的重映市场上，出现了《大话西游》、3D版《功夫》、3D版《一代宗师》以及《甜蜜蜜》等作品，这些影片除了3D版《一代宗师》总票房达到6000多万元，其他影片反响一般。

经典电影的重映不能只是简单的消耗情怀式“炒冷饭”，要尽可能有新花样。比如，《花样年华》25周年重映版就增加了5分钟从未公开的隐秘片段，并调整了结局，增加了新的情感层次。这种“旧瓶装新酒”的方式，既满足了影迷的情怀需求，也提升了观众的观影体验。

重映或复映也是电影市场在一定时间段内的有益补充，比如2020年7月全国影院复工初期，影院复映的影片包括《捉妖记》《美人鱼》《十二生肖》《北京爱情故事》《寻梦环游记》《何以家》《狼图腾》《中国合伙人》《战狼2》《哪吒之魔童降世》《夏洛特烦恼》等，这些曾经引起广泛好评的电影作品，让电影市场

重新热起来。2024年的重映片单上有不少大家熟悉的名字，如《你的名字》《灌篮高手》《白蛇：缘起》《孤注一掷》《功夫之王》《食神》《流浪地球2》《西游记之三打白骨精》等。2024年10月11日开始，《哈利·波特》全系列八部以每周一部的放映节奏在中国电影市场重映。今年的电影市场，除了前述提到的4K修复版《倩女幽魂》和《花样年华》《热烈》《速度与激情7》等，《阿凡达》《名侦探柯南：迷宫的十字路口》《帕丁顿熊3：秘鲁大冒险》等也分别计划在今年重映。

（作者为中国文艺评论家协会会员、山东省第三批签约文艺评论家、济南文艺评论家协会副主席）



辛芷蕾白客，很有魅力



□张莹

《仁心俱乐部》开播好评不断，辛芷蕾和白客的感情线给这部电视剧上了大分，观众们说：能看他俩演一百集。

飒爽的神外科医生刘梓懿在与男友准备结婚之际，男友因特殊原因被送到自己工作的医院，男友出轨的现实让刘梓懿备受打击，她要体面地结束这段关系；乐观的心外科医生秦文彬看似玩世不恭，实则心里有数，工作上一帆风顺，婚姻却亮起红灯，不知何去何从。两位医生都有各自生活的一地鸡毛，但在手术台上又是互相支持的战友，不断成长，共同治愈。

在《仁心俱乐部》中，辛芷蕾饰演的刘梓懿和白客饰演的秦文彬从冤家到恋人，大龄熟男熟女的爱情，含蓄又理性，最难得的是，辛芷蕾和白客之间默契十足，他们的互动自然流畅，毫无违和感。两个人的性格对比鲜明，温情和幽默交织，让这部剧的观众嗑他们感情戏嗑到上头。

随着剧情的推进，辛芷蕾和白客这对组合成了《仁心俱乐部》的招牌，

在网络上的热度堪称火爆，相关话题频繁登上热搜。粉丝们在话题下分享着剧中两人的甜蜜瞬间，制作各种精彩的剪辑视频，一些短视频平台的切片层出不穷，播放量动辄数百万，点赞量高达数十万。

我在想，为什么辛芷蕾和白客的感情戏突然火了？

一方面是他们演技好，另一方面是观众好久没有看到这么自然有代入感的爱情戏了。剧中出现了很多经典对手戏场景：刘梓懿因为工作压力大，心情烦躁，对秦文彬发了一通脾气。秦文彬没有反驳，只是静静地听着，等刘梓懿发泄完，他才轻声安慰她。这场戏里，辛芷蕾的愤怒、白客的包容，两人之间情绪的起伏和转换，被他们演绎得真实而动人。

还有令人印象深刻的一场戏，刘梓懿为了她的贫困病人，想求黄总建立一个基金，她犹豫着发信息的称呼和内容，秦文彬耐心指导，刘梓懿还在犹豫着，秦文彬就给她发送出去了。这一段对于两个人物来说毫无违和感，秦文彬点发出信息，证明两个人情感进度条快拉满了，他帮刘梓懿下“求人办事”的决心，刘梓懿善良直爽但不擅长搞关系的性格呼之欲出。

观众看辛芷蕾和白客斗嘴，充满了欢乐，两个人演技自然，而且有CP感，爱情戏让观众能跟着喜乐，不知什么时候起已经很难做到了。在

很多感情剧中，明明男帅女美，是天生的一对，演起来却生疏——好像是不熟，男女明星一个个像是没谈过恋爱，演技不到位，感情不到位，观众完全代入不进去，只能看他们尬演。

辛芷蕾一直是演技在线的演员，她戏路宽，被圈内认可，据《仁心俱乐部》导演说，辛芷蕾手里的剧本有很多。我很喜欢辛芷蕾这样的演员，她给人印象深刻的是最近的旅行真人秀《花儿与少年》和去年的剧集《繁花》。辛芷蕾在王家卫的《繁花》镜头下展示她与以前角色不同的地方，那就是内外兼具的美：她饰演的李李前期是雷厉风行的女老板，霸气不输黄河路打拼的男老板，她冷艳、霸道、精明、能干，却让人猜测她的故事，她把这个人到精英女人的碎和痛都演出了生命力的茁壮；而在真人秀《花儿与少年》中，她的可爱、风趣、洒脱、独立人格，又让人喜欢上这个成熟而有魅力的女人。

白客是最近两年崭露头角的男演员，我第一次关注到他是电影《年会不能停》，他饰演的马杰，身上的班味和这部电影的喜剧氛围恰到好处地融为一体。

《仁心俱乐部》秦文彬就像给他量身定制的，打扮起来还挺帅气，是个很优秀的医生，却莫名地后缩，和辛芷蕾的飒就有巨大反差，总是慢悠悠跟在后面，被同事拉住询问问题时，还耐心地停下来解答，那温吞的模样不时主动一下，喜感挥之即来。

好演员好演技成就好作品，《仁心俱乐部》中的辛芷蕾和白客，给我们呈现了另类组合的张力和看点。