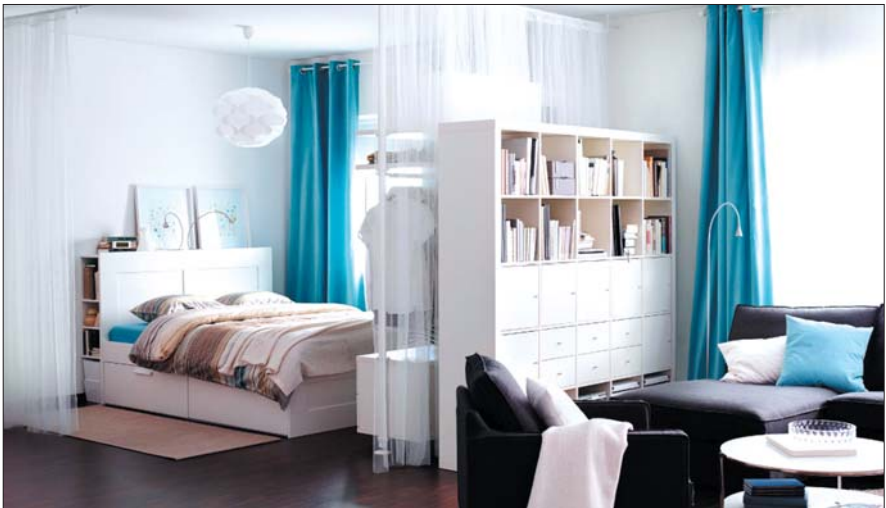


爱家风向标

# 宜家代购走俏 售后需留心

专刊记者 王双

以前购买家具建材产品,人们一般只会单一的去卖场或者参加一些团购活动,直接购买产品。如今,这样的购物渠道已经远远满足不了多方消费者的需求。宜家卖场以其独有的特色打入中国市场后,迅速拥有一批忠实的宜家粉丝,很多异地的消费者不惜奔波去宜家购买产品,宜家代购悄然兴起。



## 时尚又实用 满足生活情愫

据了解,目前宜家在中国大陆地区一共有13家卖场,分别位于北京、天津、上海(三家)、广州、成都、深圳、南京、无锡、大连、沈阳、宁波。市民于女士告诉记者,她非常喜欢宜家的风格,简约又不失品质。在宜家的卖场里,小到刀、叉、杯子,大到衣柜、床,可以满足消费者的所有需求。于女士说,离烟台比较近的宜家卖场有北京和大连,但是从距离讲大连较近。在为新房选购家具时,她选择了去大连采购,但是与之前去过的北京宜家相比,大连的种类还是少了些。

## 大爱宜家风 推宜家一日游

宜家到底多受消费者喜欢呢?于女士介绍,家里的窗帘、沙发、茶几、床品四件套、厨房的小物件基本上都是从

宜家里淘的。起初选择宜家是听朋友介绍,偶尔一次机会去北京,到了那里就喜欢上宜家了,宜家的东西简单、好看,风格搭配也很赞,而且价廉物美,在里面逛一天也逛不够。等到新家基础装修结束后,于女士就直奔宜家采购了,她身边的很多朋友也是这样。此外,记者了解到很多地区的旅行社还适时推出了北京宜家家居一日游这样的线路,非常受消费者欢迎。

## 业主没时间 宜家代购兴起

并不是每个人都可以和于女士一样,亲自到宜家去采购。市民张女士告诉记者,由于平时工作比较忙,很难抽出时间亲自去选购,但是太喜欢宜家的东西了,她就在网上寻找代购,刚开始还有点担心代购产品的质量和服务问题,后来尝试了一下,发现代购的东西都不错,基本上都是宜家的正

品,价格也就比宜家里面贵一点,非常划得来,所以家里的东西基本上都是在网上找的代购。宜家代购到底有多火?记者在淘宝上输入“宜家代购”,搜出的相关宝贝高达19.81万件。

## 售后需留心 代购属个人行为

宜家代购的悄然兴起,也预示着行业销售渠道的多元化。代购能够有效的使卖场的品牌迅速传播,但是也有不利的方面。一方面代购者可以将商品进行有效传播,可以促进企业品牌的拓展。另一方面代购者无法保障商品的售后服务,一旦发生问题,将有损企业的品牌形象。目前代购业尚属灰色地带,面对代购现象,卖场也很困扰。宜家代购属于个人行为,与宜家家居没有任何关系。如果选择代购要看清楚所需产品的详细信息,以免买错。

相关链接



## 代购一定 索要发票

家居产品非常重要的方面就是售后服务,网上很多的代购店无法提供售后服务,所以购买需谨慎。另外,从事代购的卖家鱼龙混杂,消费者很难辨别其代购的商品是否为商场正品,而且很多从事代购的卖家无法向消费者提供购物发票,导致一旦产品发生问题,消费者很难维权。通过代购途径购买的宜家产品,消费者一定要索要发票。只要凭正规的宜家购物小票,才能享受到应有的售后服务。

## 椅子 绽放“坐”之美

椅子,只是实用型家具?当然不止,在现代家居中,它们已经逐渐呈现自我的风格,集舒适、美丽于一身。

### 不同空间优雅呈现

一般来说,家居的每个空间都会出现椅子的身影。舒适感强的大椅子可运用于卧室;高背单人椅,则适合客厅,能营造休闲氛围;流线造型、设计感强,有收纳功能的椅子则适合书房和工作室;而休闲椅、躺椅等,随置一角或阳台,能放松心情,为身体“充电”。

### 了解功能进行挑选

需要了解的是,一般的座椅要从座高、座深、椅背等方面进行挑选。座面太高,小腿容易悬,太低则臀部受压。座面太深,腰背设有支撑,太浅则让大腿吃力,这些情况都会让人久坐后产生不舒服的感觉。另外,椅背最好能对腰背或颈部等起到一定承托作用,最外面跟人体接触的材料应该透气,耐磨耐脏。当然这一切也要根据椅子的具体功能来定。

### 不同用途要求不同

如果是餐椅,它的高度应配合餐桌的高度和使用者的身高,然后再观察椅背的造型,自然还要通过试坐来感觉是否摇晃,稳定性是否足够;如果是电脑椅,最好选择可旋转、高度可调节的,便于随时找寻资料及工具。试坐时感受下座垫的柔软度及靠背与身体的贴合度,还有就是滑轮是否滑动流畅等等;如果是儿童座椅,那安全、环保则是最重要的。



家装课堂

# 年前装修怎样加快进度

由于今年春节早,装修工人放假早,现在开始装修,施工时间只有50天左右。50天内搞定装修,除了准备好材料和设计图纸,消费者还需要衔接好主材的进场进度,严格把握时间,必要时可进行交叉作业。

## 施工现场要有取暖设备

施工要取得物业允许,如果是新房没有人居住,可直接施工,房子要有暖气或取暖设备。冬季寒冷,墙面涂料因低温干燥起来非常慢。对于一些老房子,小区物业可能会规定周六日不允许有施工噪音,减去周六日的时间,实际施工时间不到40天,肯定完不成装修。

## 赶工期材料图纸先备好

进场装修前,必须先把橱柜和卫浴等产品确定好,家里铺的瓷砖,也应定好型号、尺寸、铺贴方式。否则橱柜尺寸未定,浴室是淋浴房还是浴缸也未定,水电改造就没有确定的线路。

## 施工之前主材要备齐

年前赶工最大的问题就是主材的协调,有时候砖不够,差几片,可能出现调不到货的情况。材料选购时,尽量备充分。橱柜的加工周期在45天左右,木门从生产到安装完毕大约需要15-20天的时间。所以装修一开始,橱柜厂家、木门厂家就应该上门测量。

## 更改水电明确改动位置

进场装修前,一定要与装修公司充分沟通,并要求对方提供明晰且符合自己需求的水电改造图纸。如预留开关插座的位置要考虑到未来家具的摆放,不要出现装修后,家具买回来,把开关插座挡住的现象。



## 瓦工贴砖时间应往前赶

水电改造完之后,马上进入瓦工阶段,包括找平、防水、贴砖等环节。厨房、卫生间的墙砖铺贴,要往前赶。因为厨房的墙砖贴不完,无法进行橱柜测量,没有具体的尺寸数据,橱柜厂家无法生产。卫生间地面做完防水后,要做24小时闭水试验,保证不漏水了,再铺瓷砖。

## 油工瓦工尽量交叉作业

墙顶面的涂料涂刷,先用一个星期刮腻子,然后放2-3天,再打砂纸、刷涂料即可。因为瓦工有可能超过15天,所以建议进行交叉作业。铺贴地砖时,因为地砖没有干,即使铺贴完了也需要养护2天左右,这期间地面不能踩,油工必须停下。