

# 市儿童福利院水龙头全换无铅

## 继9月捐赠后,苏泊尔又将定制龙头送上

专刊记者 张春萍

12月12日,苏泊尔卫浴烟威总代理在烟台举办的“无铅蓝城,关爱儿童”系列捐赠活动,再次走进了烟台市儿童福利院,将定制的水龙头送上。

### 一直惦记着福利院的孩子

众所周知,铅对儿童智力和身体影响巨大,儿童对铅的吸收率较成人高出8倍,排铅能力却不足成人的1/30。我国儿童有50%以上受到不同程度的铅损伤,部分城市工业区更高达85%以上。

除了控制孩子摄入铅含量超标的爆米花、松花蛋等食品,控制饮用水含铅量也成为了家长必须提上日程的一个必选项。苏泊尔烟威总代理刘曲杰经理介绍,开展“无铅蓝城,关爱儿童”系列捐赠活动的原因是希望更多烟台儿童远离铅危害。

12月10日,苏泊尔卫浴烟威总代理一行人走进了芝罘区辅读学校进行捐赠。捐赠结束时,刘经理告诉记者,他还一直惦记着市福利院的孩子,因为9月捐赠时,由于市儿童福利院食堂设备的问题,还有几个水龙头没有换上无铅水龙头,想起孩子们的健康饮水问题,他心里就非常着急。

据了解,福利院食堂还有8套水龙头需要更换。由于福利院部分水龙头需要进行调货,12月11日,这些特制的水龙头终于到达烟台。



儿童福利院安装现场

### 如约而至把剩下的全部补齐

12日上午9点,苏泊尔卫浴的工作人员将定制的水龙头送到了市儿童福利院。到达现场后,在福利院老师的配合下,苏泊尔卫浴的工作人员开始对水龙头进行清点、检查。刘经理介绍,这次是来履行约定的,说好的事情一定要做到。在确定送达的所有水龙头都安装完毕后,苏泊尔卫浴的工作人员才离开了福利院。

刘经理介绍,如果使用不合格的铜质水龙头,早晨的“水头水”即水龙头内贮存水,铅含量不容忽视,一定不要饮用。水龙头含铅容易给儿童造成四大健康隐患:一是阻碍智力发育;二是抑制体格发育;三是容易造成性格偏激;四是免疫力下降。此外,孕妇血铅含量若超标,胎儿在母体中也会受到铅污染。

无铅饮水咨询热线:15192399123



辅读学校安装现场

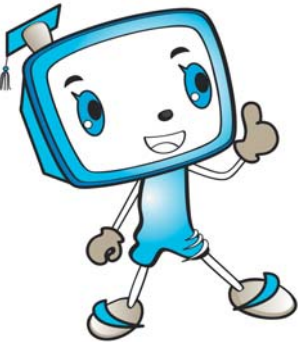
### 相关链接

今年7月27日,以普及铅危害知识为契机的专题研讨会上,苏泊尔集团发起了“中国婴幼儿饮用水改善公益计划”系列公益活动。宣布在未来三年内,免费为全国10000所幼儿园捐赠不锈钢水龙头。

位于烟台海港家饰的苏泊尔卫浴旗舰店,苏泊尔卫

浴烟威总代理刘曲杰经理得知苏泊尔集团这项系列公益活动后,在烟台率先发起了“无铅蓝城,关爱儿童”的公益计划。9月初向烟台市福利院捐赠了13套不锈钢无铅水龙头,12月10日向芝罘区辅读学校捐赠了10套不锈钢水龙头,目前已全部安装完毕,投入使用。

# 基层处理产品名词大起底



### 墙固:界面剂承上启下

疑问:“我家正在处理墙面。工人告诉我,最好用一种叫墙固的东西,这样墙面会更加结实。请问墙固是什么,一定要使用吗?”

墙固其实就是一种界面剂,起到的作用就是承上启下,巩固住基底并且允许其他物质覆盖在其上。如果要处理的界面上有些起粉,用其封底还是可以。如果业主家的墙面水泥砂浆配比合适,或用于找平

不少经历过家装的业主,对于墙固、地固、底漆这些名词都不陌生,但对其实际功能往往不甚明了。这些一般用于墙面、地面基底处理的产品,有的号称有固化作用,有的则可能影响面漆的寿命。其实这些产品并非一定要用,使用不恰当还会适得其反。

的石膏质量也过关,每一步都按施工标准来,其实用不着墙固。现在不少人使用带有颜色的墙固,但带有色粉的界面剂可能会影响附着力。

### 地固:粘性将灰尘封住

疑问:“我家是老房,地面有起砂的问题,工人说只要用一层地固就能解决问题。请问是这样的吗?另外,我在网上看到一种叫地板伴侣的地面起灰处理剂,说只要涂在地面,就可以完全解

决起砂问题,这个靠谱吗?”

地固简单地讲就是一层黏性很大的物质,它可以将地面的灰尘封住。涂刷上它可以使地面在整个家装施工过程中不起灰尘,其主要作用就是让整个施工环境更整洁,对地面的具体施工质量不产生什么影响。地固并不能解决地面起砂问题。地板伴侣是一种对地面起砂的补救措施,治标不治本。地面起砂是由于水泥配比不够,要从根本上解决,至少也要做新的水泥砂浆层。

### 底漆:抗碱只需薄薄一层

疑问:“很多导购都介绍

使用了底漆可以节省面漆、让面漆更饱满,还能增加附着力。请问底漆是必须使用的吗?”

底漆并非所有墙面都必须使用,底漆的最大功效就是抗碱。如果家中的墙面没有重新刮腻子,可以不刷底漆。但新刮了腻子,那就最好涂刷一遍。很多导购介绍底漆可以让面漆更饱满等,其实底漆只涂刷薄薄一层,对于节省面漆、饱满等都没有什么作用。现在很多工人施工时会在底漆中兑过多的水,这样可能会适得其反。施工时最好按照底漆说明加30%的水,这样刷一遍即可,按照1:1比例加水的,最好涂刷两遍。



### 爱家风向标

### 4G时代为智能家居行业蓄电



4G网络的出现及发展,无疑为智能家居的成长带来新的契机。随着人均生活水平的提高,人们对生活质量的追求也越来越高,智能手表、智能手机、智能冰箱、智能空调等一系列智能用品出现在人们身边。对于“智能家居”,人们早已不再执著于单纯的概念,更多人已经把目标聚焦到“智能家居”产品上。

### 智能家居并非家居网络化

提到智能家居,人们立刻会联想到网络。以为凡是跟网络有关的事物皆属于智能化范畴,于是开发者高举智能家居大旗,宣称网络家电可以使生活达到全数字化,让人们感到轻松方便,其实真正的“智能家居”远远不止这些。

2000年“智能家居”理念引进中国后,人们通过电视、广告和杂志等各类媒体了解到智能化生活的场景。近几年,智能家居的兴起与发展满足了人们在经济快速发展的背景下对于家居科技上的创新型需求,其产品已经逐渐走进人们的家庭。

智能家居从来都不是指一个单独的产品,也不是传统意义上的“智能小区”概念,而是基于小区的多层次家居智能化解决方案,它综合利用计算机、网络通讯、安全防范、自动控制、音视频等技术对家庭进行智能控制、信息交流及消费服务等有效的结合,在传统“智能小区”的基础上实现了向家的延伸,创造出高效、舒适、安全、便捷的个性化住宅环境。

### 家居智能化打造私人专属空间



智能家居的好处是不言而喻的。当回到家时,随着门锁被开启的一瞬间,家中的安防系统自动解除室内警戒,廊灯缓缓点亮,空调、新风系统自动启动,伴随着最喜欢的背景音乐乐轻轻奏起。在家中,只需一个遥控器就能控制屋内所有的电器。

每天晚上,所有的窗帘都会定时自动关闭,入睡前,床头边的面板上,触动“晚安”模式,就可以控制室内所有需要关闭的灯光和电器设备,同时安防系统自动开启处于警戒状态。在外出之前只要按一个键,就可以关闭家中的灯和电器。

在炎热的夏天,可以在下班前在办公室通过电脑打开空调,回到家里便能享受清凉;在寒冷的冬季,则可以享受到融融的温暖。回家前启动电饭煲,一到家就可以吃上香喷喷的米饭。如果不方便使用电脑,打个电话回家一样可以控制家电。在办公室或在出差时打开电脑上网,家中的安全设备和家用电器立即呈现在面前。