

# 供热安全事故应急预案出台,现场分三个区域处置 事故发生两小时内须报市政府

为有效预防、及时处置各类突发供热安全事故,提高应急处置能力,最大限度地减少人员伤亡和财产损失,市政府办公厅近日制定印发《淄博市供热安全事故应急预案》,预案主要适用于淄博行政区域内发生的冬季民用供热(以下简称“供热”)安全事故的应急与救援,自2014年5月15日起施行,有效期至2017年4月30日。

本报记者 樊伟宏

## 出新情况 应及时补报

预案要求,供热安全事故发生后,事故现场有关人员应当立即向本单位负责人报告;单位负责人接到报告后,应当立即向事故发生地区县供热行政主管部门和安全生产监督管理部门报告。情况紧急时,事故现场有关人员可以直接向事故发生地区县供热行政主管部门和安全生产监督管理部门报告。

区县供热行政主管部门和安全生产监督管理部门接到事故报告后,应当立即报告本级人民政府,并通知公安机关、人力资源社会保障部门、工会和检察院。同时,要逐级上报事故情况,上报到市政府总值班室的时间距事件发生最迟不得超过2小时,不得迟报、谎报、瞒报和漏报。

事故报告后出现新情况的,应当及时补报。自事故发生之日起30日内,事故造成的伤亡人数发生变化的,应当及时补报。



淄博环保供热公司存储木柴供烘炉使用。 本报记者 王鑫 摄

## 事故中心区域仅允许抢险人员进入

预案要求,根据供热安全事故发生类型、介质、气象情况等因素,根据事故可能产生的危害程度,将现场划分为3个区域,即事故中心区域、事故波及区域和受影响区域。

其中,事故中心区域即事故中心部位,是指供热设

施发生爆裂的区域或出现高温、高压蒸汽、热水喷出部位,该区域属高度戒备范围,除消防队伍及现场抢险队外其他人员未经批准不得进入。事故波及区域即事故发生中心部位以外工作区,是指有热水漫流及蒸汽弥漫,

可能发生人员或物品的伤害或损坏。该区域仍带有一定危险性,除指挥部成员单位外,无关人员不得进入。受影响区域是指事故波及区外可能受影响的区域,该区域可能受从中心区和波及区扩散的蒸汽、热水影响。

## 任何个人单位不得破坏事故现场

预案要求,发生供热安全事故后,事故发生地区县供热行政主管部门和安全生产监督管理部门接到事故报告后,其负责人应当立即赶赴事故现场,摸清事故的基本情况、事故类型及事故原因,对潜在危险性作出评估。

启动预案后,市指挥部相关人员应立即赶到现场,并根据事故情况,确定现场控制区域(即事故中心区、波及区和受影响区),拟定事故处置措施和救援方案。事故发生后,有关单位和人员应当妥善保护事故现

场以及相关证据,任何单位和个人不得破坏事故现场、毁灭相关证据。因抢救人员、防止事故扩大以及疏通交通等原因,需要移动事故现场物件的,应当做出标志,绘制现场简图并做书面记录,妥善保存现场重要痕迹、物证。

## 8个专业组构成 应急指挥部

设立淄博市供热安全事故应急指挥部,指挥部下设8个专业组。

其中,警戒保卫组负责现场保护、交通管制等。技术保障组负责组织专家对事故救援进行技术指导。抢险救灾组组织供热抢险队伍、公安消防队伍进行抢险。医疗救护组负责事故现场受伤人员的应急处理和抢救。后勤保障组负责抢险物资和装备的供应,组织运送伤员等。信息发布组对供热安全事故信息实行集中统一的规范化管理。善后工作组负责事故伤亡人员及家属的安抚、抚恤、理赔等善后处理工作。事故调查组由人民政府及公安、监察、安监、工会等部门派人组成,并邀请检察院派员参加,事故调查组组长由负责事故调查的人民政府指定。

## 供热安全事故 划分四个等级

**特别重大事故**,是指造成30人以上死亡,或者100人以上重伤,或者1亿元以上直接经济损失的事故,城镇供热系统发生的5万户以上居民供热连续停止72小时以上,严重影响供热和危及公共安全事故。

**重大事故**,是指造成10人以上30人以下死亡,或者50人以上100人以下重伤,或者5000万元以上1亿元以下直接经济损失的事故,城镇供热系统发生的3万户以上居民供热连续停止48小时以上,严重影响局部地区供热和危及公共安全事故。

**较大事故**,是指造成3人以上10人以下死亡,或者10人以上50人以下重伤,或者1000万元以上5000万元以下直接经济损失的事故,或者城镇供热系统发生的1万户以上3万户以下居民供热连续停止24小时以上,影响局部地区供热和危及公共安全事故。

**一般事故**,是指造成3人以下死亡,或者10人以下重伤,或者1000万元以下直接经济损失的事故,或者城镇供热系统发生的1万户以下居民供热连续停止24小时以上,影响区域供热和危及公共安全事故。

## 挂失

冠苑办公用品经营部工商执照副本(注册号370303600352287)丢失,声明挂失。

陈庆荣 身份证 370306195604231047挂失。

# 全市开展项目审批和专项转移支付专项治理 重点整治领导干部插手项目审批

本报4月14日讯(记者樊伟宏) 14日,为坚决查处在项目审批和专项转移支付资金分配等工作中搞暗箱操作、权力寻租等行为,经市政府研究决定,制定《关于开展项目审批和专项转移支付专项治理工作的实施方案》,在全市开展项目审批和专项转移支付专项治理工作,治理工作将持续到6月底结束。

据了解,此次专项治理

重点主要分为项目审批和专项转移支付两个方面。在项目审批上,重点治理领导干部利用职权违规插手项目审批,为特定关系人谋取私利;在专项转移支付上,重点治理领导干部违规干预专项转移支付资金分配。

据了解,截至目前,此次专项检查已进入重点抽查阶段。4月起,市发展改革委、市财政局分别成立督查组,在

市直各部门自查基础上,分别对市直部门和部分区县部门开展专项督查,重点抽查大项目、民生项目。2014年5月底前,各部门将系统内专项治理工作和整改落实情况分别报送市发展改革委和市财政局。市监察局会同市发展改革委、市财政局对专项治理工作进行全面总结,于2014年6月底前向市政府提交工作报告,并提出进一步

完善规章制度和强化日常监管的工作措施,督促相关部门建立健全巩固成果的长效机制。

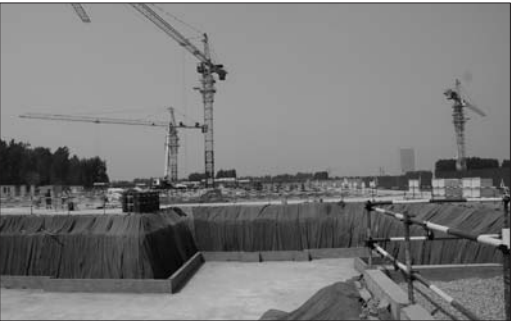
据方案要求,发展改革和财政主管部门要开通专门投诉电话或网站,主动接受行政相关人或群众的举报投诉。监察机关要充分利用信访“12388”和行政效能投诉网络,畅通群众举报投诉渠道,认真受理群众举报。

### 相关链接

## 谁主管谁负责,不遮丑护短

据方案要求,各相关行政主管部门按照“谁主管、谁负责”的要求,开展自查自纠,加强内部管理。发展改革和财政部门要建立工作机制,落实任务分工,扎实开展专项督查工作。监察机关要认真履行职能,严格执纪监督。

各相关行政主管部门要加大对项目审批和专项转移支付资金分配中存在问题的查纠力度,不遮丑护短,不姑息迁就,以主动查纠和全面整改的实际行动维护本部门、本系统良好形象。监察机关要坚持秉公执纪,严肃查处项目审批和专



淄博一家工地施工现场。 本报记者 姜文洁 摄

项转移支付资金分配中的违纪违规行为,严格问责追究,做到发现一起、查处一

起,绝不姑息。要加大典型案例的通报曝光力度,发挥警示和震慑作用。