

# 咫尺雅物有大观

## 扇面收藏受追捧

在中国传统的书画艺术中,扇画是一种独特的艺术形式,历代书画家留下了一批题诗作画的扇面精品,形制虽小,但抒情达意,惹人遐思。现在,更多的收藏家将目光转向了这一具备升值潜力的门类,精品扇面作品受到越来越多藏家的追捧。 文/东野升珍

### 记载千年风雅史

从形制上分,扇画可分为团扇和折扇。在宋、元时代,团扇画广为流行,明代以后,折扇画取而代之。市场上较为常见的是折扇收藏,又可分为扇面与成扇两种,扇面是韧纸或绫绢做的扇面,成扇是指有完整扇骨的扇子。专家认为,折扇的扇面上宽下窄,画家在命笔之时须考虑在特定空间范围中安排画面,精思巧构,展示技法。所以,扇面书画的创作很能检验一个书画家的艺术水准,考验艺术家驾驭笔墨和构图等多方面能力。

西泠印社特约鉴藏专家顾大希在接受采访时,为我们梳理了扇画的千年风雅史:“马远、夏圭等宋代画家的团扇画非常好,折扇在明代出现,当时,许多文人酷爱在纸扇上书画,以此为风雅事,其中,明四家的扇面画创作十分出众。由于古代保留下来的成扇非常少,也非常容易受到损害。人们把折扇的两面拆开,裱成镜片或立轴后交易,称之为‘书画双挖’。近现代扇画作品中,张大千、吴湖帆、傅抱石、潘天寿、黄宾虹、谢稚柳都是画扇高手,又将扇画推到一个高峰。”

### 价格攀升,精品越来越少

扇面书画精致可爱,与“一本正经”的书画作品相较,更容易获得人们的喜爱,这几年的行情也是十分稳健的。

顾大希说,“1985年之后的一段时间,一把名家成扇的价格能达到50至200元钱左右,一把扇子能够耗掉大半年工资;1994年国内拍卖刚刚兴起之时,傅抱石的《仕女》和《山水》两幅扇面分别以38.5万元和24.2万元的高价位居全年度扇面类拍品的榜首。随着时间推移、市场积累、精品越来越少,扇子的价格还在不断飙升。现在,一把张大千普通作品的扇子也要五六十万,如果成扇品相好,扇骨雕工精,价格还要更高,这几年好扇子越来越少,于非闇、赵少昂、谢稚柳的一幅扇面作品价格都在五十万以上,能买到精品实属不易。”

“古代近代的扇面存世量比较少,伪作比例大大低于普通形制的书画作品,非常有潜力可挖。此外,扇面材质也有不同,以红金扇面为例,我认识的一位上海藏家去年在匡时拍卖拿出了十件明清的红金扇面,相比十几年前收购的价格,已经翻了十倍甚至几十倍不止。”顾大希认为,名家真迹加上精良制作,价值还会走高。

### 易入不易出,北方更偏好扇面收藏

成扇比一般字画更重成品相。因为打

开收拢易于损伤扇面,当成扇作品拿出去拍卖、鉴赏时,如遇到“不懂行”的工作人员或朋友,十几人手反复卷起打开,将对扇子本身造成极大的伤害,再拿回时可以说是“千疮百孔”了。现在,能够掌握成扇修缮的技术人员较少,即使修缮后,跟原貌相比也有一定差距,观赏性、舒适性大不如从前,因此出手风险很大。“所以很多藏家的心态是,拿出必须卖掉,否则,宁可永久收藏;疲软老熟的扇面,特别是扇面下口开裂,常使藏家不舍得拿出来观赏。这些原因都导致了市场流通的扇画作品越来越少”,顾大希说。

当然,相比成扇,北方藏家多偏好单纯的扇面作品。扇骨的材质、雕工等有很多讲究,而北方天气十分干燥,不利于画面特别是扇骨的保存,许多木质扇骨会出现干裂现象,破坏了成扇原有价值;而南方藏家因环境湿润、气温暖热,有条件将成扇拿出把玩欣赏,也颇符合江南文人的独特气质。

### “考证式”收藏,千万别抱投机心态

现下,名家、大家的扇画作品造假现

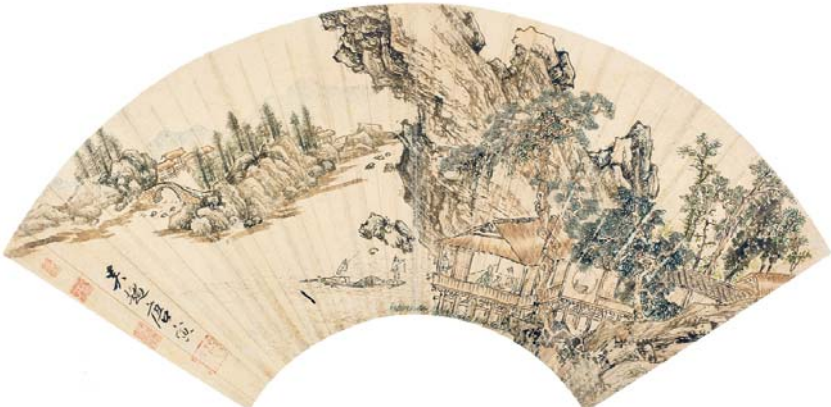
象屡见不鲜,“火候”尚浅的藏家容易看走眼,前段时间,鉴定专家黄鼎曾撰文说,在收藏时,藏家要注意到扇面两面字与画的彼此相配套、相印证的关系。但是,有不少造假者擅长对其中一个面的“字”或是“画”进行克隆后“调包”,只要仿造得像,会比任何独立型的书画伪作更具“杀伤力”,所以藏家要更加留心。

谈起鉴藏扇面作品的经验,顾大希说,扇面收藏需要丰富的、完善的知识体系,要对相关历史文化背景、艺术风格特征做详细考证,要有平常的心态和长线投资的准备,千万不要以投机的心态介入,只有这样,才能收藏到具有价值的作品。

而针对部分精品扇画价格已经非常高的现象,顾大希给出的收藏意见是,“普通藏家可以关注一些历史名人、中小名家的精品力作。虽然他们在艺术史上有一定地位,排位相对靠后,但他们的书法和绘画也都名颂一时,颇有可观。不少出自其手的扇面也颇具艺术性,更反映了所处时代的社会思潮、艺术特色等,目前的市场行情整体还处于低位,是不错的手选选择。此外,藏家在收藏中小名家的作品时一定要考虑其构图、布局、色彩、线条等和谐统一,以及扇面在小空间中展现出广阔的视角和意境,力求收藏精品。”



▲《孤舟垂纶图》仇英



▲《江亭谈古图》唐寅

### 知识链接

#### >>>>扇骨

在成扇收藏中,扇骨可分为紫檀、红木、象牙、沉香木、玳瑁、鸡翅木、漆骨等材质。和尚头扇股、直式方头乌木扇股、十三档十四档十五档的扇股年代都较早,很有可能为明清之物。十八档八寸扇在1949年以后流行起来的。竹股的颜色能见年份,即使是白竹玉竹扇骨,年代久远了会呈红褐色且有包浆,现代做旧的扇骨上手有隔层之感,舒适度不佳。

扇股上有雕工,从主题到技法都有雅俗高下之分。阳刻耗时费功,平地阳刻比沙地留青更费时;阴刻看似简易,实见功力,刀法多变,线条讲究刀味,与书画篆刻的亲缘关系较近。

#### >>>>扇面

值得注意的是,扇面也分不同材质。以折扇为例,其扇面就有红金扇面(俗称的泥金扇面)、洒金扇面、青金扇面、虎皮笺扇面、黑油丹扇面、素白扇面等。

有些明清金笺扇面,为真正金箔制成,纸张珍贵,品相完美,尽管经过数百年的传承,扇面上依旧色泽鲜明。泥金扇面最初源于明代,明代泥金扇面后人很难模仿,这也是鉴定断代的一个重要依据。云母笺扇面因制作繁杂,清乾隆年间多见,后随着国力衰落难得一见。

### 业界

#### 当代中国水墨与雕塑艺术展在京开幕

(本报讯) 5月7日,由中国美术馆与中外友好国际交流中心共同主办的“中国意象——当代中国水墨与雕塑艺术展”在北京中国美术馆开幕,共展出61位当代中国水墨画家、21位雕塑家以及中国美术馆馆藏作品近百件,以“中国意象”为题向公众展示富有东方意蕴的中国水墨画和雕塑艺术创作风貌。

#### 中国美术馆呈献 陈树东油画艺术展

(本报讯) 由中国美术馆、中国油画学会、中国美术家协会艺术委员会等共同主办的“岁月回响——陈树东油画艺术展”于5月6日——14日在中国美术馆开幕。

陈树东,军旅油画家,现为中国美术家协会会员,中国油画学会理事。展览记录了这位军旅油画家在中国社会变革和新的文化条件下探索、研究与创造的坚实足迹。

#### 当代新水墨提名展即将开幕

(本报讯) 由北京工笔重彩画会学术主办的“多向选择——当代新水墨提名展”于5月8日在北京画院美术馆开幕。该展邀请党震、秦修平、王犁、陈晓峰4位特邀艺术家和黄岑、韩京雷、林聪文、邱虹、单鼎凯、武宏、杨士奎、岳小飞、张富军、宗锡涛、赵怡文11位在当代水墨领域有一定独到建树的年轻艺术家参展,将他们近期的近40幅当代艺术精品展示给大家。

#### “岁月流珍——陈川版画展”备受关注

(本报讯) “岁月流珍——陈川版画展”继在宁波美术馆、湖北美术馆展出获得高度关注后,现在舜耕路6号山东盛世美术馆展出,展览将于5月14日结束。陈川为国家一级美术师,中国美协会员,原山东省美术馆副馆长。此次参展作品68幅,有江南梦幻的烟雨、黄土地上淳朴的民风、异国的浪漫情怀……一张张流露着春天般气息的,纯真情感的作品随时能触动你的心灵。

#### 杨文仁参加“中华情·齐鲁风”名家赴台展

(本报讯) 据悉,杨文仁先生十余幅国画精品近期将参加由山东美术馆主办的“中华情·齐鲁风——山东美术馆书画名家赴台艺术作品交流展”。同时,本月17日,“笔墨精到 章法妙绝——杨文仁书画艺术系列展·诗词书法篆刻绘画展”将在新世界商城三楼东厅鑫雅轩美术馆展出,展期30天。本次展出作品充分展示杨文仁深厚的文化功底,为广大书画爱好者诠释中国画所应有的国学情愫。

#### 李晓娣当代工笔画个展开幕

(本报讯) 5月11日,“云淡风轻——李晓娣当代工笔画个展”在北京琉璃厂丹凤朝阳美术馆开幕,展出李晓娣近期新作40余幅,展期将持续至5月17日。李晓娣,山东师范大学美术学院讲师,山东省美术家协会会员,山东省女画家协会会员。

#### 孙雁翔城市山水画展将举办

(本报讯) 由山东省古玩商会、中国城市山水画院主办的“五月的风——孙雁翔城市山水画展”于5月10日在朵云轩(山东)美术馆(济南市经四路269号东图大厦四楼)开幕,展期至14日。孙雁翔,中国城市山水画家,中国美术家协会会员,山东省美术家协会驻会副秘书长,山东省文艺评论家协会美术、书法专业委员会委员,山东画院高级画师。