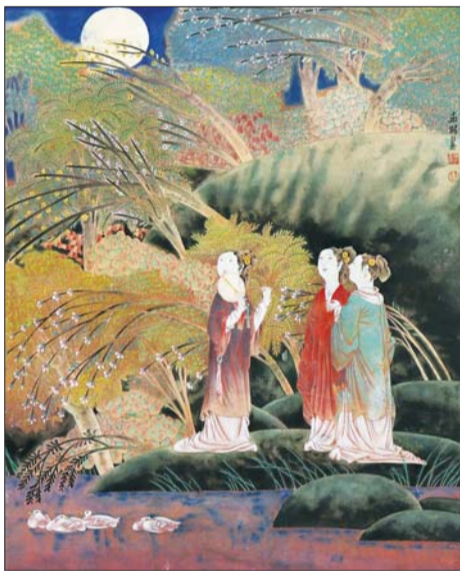


人物寄性灵 多元见新意

南海岩、陈孟昕人物画作品展风姿各异皆传神



▲写意人物 南海岩



▲春来无雪有梅花 88 x 68cm 陈孟昕

元代人汤垕所著《画鉴》中有这样一种观点:绘画的收藏,以人物为贵。由此可见,人物画是自古便成为画家和藏家追逐的热点。即将在8月14日——17日期间亮相济南舜耕国际会展中心的“南海岩作品展”和“陈孟昕绘画作品展”,两人同在中国人物画领域金字塔攀登,虽然各具自我独立风格的创作,但是他们同样都注重锤炼笔墨的表现力度,在笔随心性的基础上形成各具内涵与情采的笔墨语言,体现出当代中国画人物画的学术发展。

南海岩人物画:自然的天性 高原的赞歌

在南海岩的作品中,藏民题材的作品是最受艺术界推崇的。祖国西部的高天厚土,赋予了他坚韧而诚笃的秉性;文化修养又赋予了他永不满足、永不停步的艺术信念。具体地讲,他是以一种对象化的方式进入传统,进入生活,进入少数民族藏族,他几乎所有的作品取材都来自于藏族百姓。通过这些来体现画家对于人物绘画的把握与伸张,对于自身与人类命运的关怀。

南海岩曾数次行走甘南藏区,对藏民的日常生活非常了解,因而作品注入更多的是现实感。他画中的人物极其普通,以普通人的心境去体验平常人的真实感受。他对那些其貌不扬的人物更加钟情,把他们在转瞬即逝的情感和微茫之间捕捉令画家心动的东西,固定于画面。这其中寄寓了南海岩对人性与人文理想发现与认识。他把温情寄寓于平淡之中,自然忘我地去表现

人性的真善美。南海岩全神贯注地刻画生活在雪域高原上的藏民的真实人性,人情的流露及人和自然的关系、人与宗教的精神联系,从而塑造出血肉丰满,坚实生动的藏民形象。

南海岩接受媒体采访时曾表示:“我现在的作品,大多是青藏高原背景下的藏民肖像式人物,或兼具风情意味的人物,着意刻划了人物形象沧桑岁月的磨砺痕迹,后者则着重于日常生活中表现了艰苦环境中的生命景观。这不仅需要对高原藏民现实生活的敏锐观察与体验,更需要对在犷悍中孕育的顽强灵魂的感动与体悟,最终将他们升华为一种象征性意象。我本着朴素的意愿,描绘藏民厚实朴素的性格,并让其于朴素中透出犷悍,于犷悍中透出‘灵魂’,希望大家能在我的画面中感受到。”

总体瞻观南海岩近年来的新作,如《爱

上民族风》、《吉祥的光芒照耀你的帐房》、《我是高原美丽的姑娘》、《曙光》、《神奇的西藏》、《德吉拉姆》等等,他在细微刻画形象的同时,更注重于抒情的笔调。而且他骨法用笔,墨色变幻,清雅赋色,尤其对周围环境的渲染和肌理的恰当运用,使其形成了追求丰厚而不失空灵的画风。南海岩把人物画得很从容,很精到,很洒脱,能把重墨画得鲜活,把淡墨画得飘逸,把精微处画得坚实,把密集处画得灵动。南海岩笔下藏民人物的体态身形,散发着敦厚、善良、坚毅的气息,一张张或饱经风霜,或俊美秀润的脸上,透出的是纯真无邪的快乐、开朗、积极向上和笑对人生的亲切,满面纯净,满眼真情。通过特写式描绘,细腻而真实地刻画出众多人物形象,喻示出藏族人民的人生境界和真、善、美的品质。

陈孟昕:精致立场 构建当代工笔人物

作为活跃在当今工笔画界的先锋人物之一,陈孟昕所创造的“大工笔”样式,显然已经成为了中国工笔画从传统向现代形态转移过程中建立起的一种特征鲜明的新范式。

陈孟昕在研习意笔、工笔画两种传统的基础上,融汇南北,自成一派,形式精密打造,内在写意精神,使艺术整体气韵流动,一气呵成。对于燕赵文化的积淀深思,体悟其厚重博大,使得陈孟昕的作品用线古雅而有骨力,构图凝重而显大气,而对于楚骚文化的

诠释观照,又使得他的作品墨色气韵流畅,人物飘然婀娜。造型上,他描绘的人物头部扁平,人体宽厚丰实,肢体横长扁平,手臂上粗下细,透着力量感,人物基本不画眼睛,一笔带过,反而多了想象的空间;在设色上,不再是单线平涂,也不是五颜六色的堆砌,彻底脱离媚俗,脱离匠气,高贵而不艳丽,精彩绝艳而有韵味。这种表达途径的开拓与新技法的实验,使陈孟昕的工笔画形成了醇和流畅、逸韵飘然的特点。

作为陈孟昕主题展的策展团队,山东声远文化传媒有限公司与国内外同行和学术界有着紧密的合作关系,公司以策展和画廊为两大主轴,构建起一个具有学术展览与交流,艺术品咨询与鉴定,艺术品投资与营销的完整的艺术产业链条。公司此次推出“陈孟昕绘画作品展”,即是希望通过展示这些凝聚着画家创作才情,显露了绮丽迷人艺术境界的作品,让大家感受他诗意纵为的高远意境,独特的审美气质,以及他先锋式的敏锐艺术视角。(马茜)

笔墨怡情,逸趣横生

写意花鸟画名家邢少臣、黄三枝个展即将开幕

中国人画画,常常称之为“写画”,写画的重点不在于细节,而在于“意”的传达,是一种气质和神髓的展现,写意花鸟画写物之生气、物之生意,可谓是将中国绘画的“写画”内蕴展露无遗。“豪然华夏——邢少臣新创花鸟作品展”和“吾写吾心——黄三枝画展”两位画家个展将同时亮相“第六届中国书画名家博览会”,届时,广大书画收藏爱好者可以一睹写意花鸟画的风采。

邢少臣:大写意花鸟画必须用笔墨来完成,把笔墨推到极致,让你的笔墨极具雕塑性,这才是大写意花鸟画的发展方向。

古语有云:“一枝一叶总关情”。通过笔墨形式的转换,表达作者的思想感情,这种连接于书画之间的艺术趣味和审美

习惯,引导着中国人乐此不疲,并凝聚成“写意”这一审美话语。邢少臣作为大写意花鸟画的杰出代表,无疑也是借此抒发自己的处事洒脱、豪放不羁的真性情。

邢少臣在大写意花鸟画的用笔上,笔墨力透纸背,力能扛鼎,笔如利刃,笔饱蘸浓墨,一笔下去,从笔尖到笔腹一直用到笔根,一气呵成,达到想要的力度和厚度,强调雕塑式语言的绘画风格。在花鸟形态的展现上,没有明暗的处理,没有细致的形态,然而画中的物象栩栩如生。物象在其心目中,早已了然于心,在写画的时候,邢少臣能够准确地掌握物象的意志,使之跃然于纸上。画物象的形态,也因为那份生动的意趣,能够在有形与无形之间,呼之欲出。能够画大写意画的艺术家心中必有大情怀,不然所谓的大写意也只能流于表面,只是表现的笔头、墨块上大一点而已,正是因为心中涌动着那份对绘

画艺术的热爱,对生活自然坦荡的胸怀,才能下笔豪迈,磅礴大气。

邢少臣本次参展的多幅大写意花鸟画,是2013年创作的最新力作,代表了其追求大写意花鸟画的新突破。其中,作品《一食可得千万寿》以虚实结合的笔法写枝干,以不经意的笔法圈点花瓣,富丽雄奇,拙朴大气。整幅作品富有层次感,显示出干湿浓淡的笔墨变化。《大吉图》中公鸡的头部显露精神,颈部灵活,翅膀和胸腹墨色浑厚,一个英姿飒爽、意气焕发的公鸡形象跃然纸上,让观众眼前一亮。《富贵神仙》落笔劲健,纵横驰骋,不拘于笔墨而有气势,重色与彩墨结合,颇有趣味。邢少臣走笔过程的连续性让人一目了然,即使不注重画面里具体的形象,画作中那些抽象的走笔也给人很强的感染力,正是具备了这样雕塑式的绘画语言,让邢少臣在大写意花鸟画的路途上越走越开阔。



▲晨妆 邢少臣



▲写意花鸟 黄三枝

黄三枝:我喜欢气韵生动的优秀作品,以气写意。我的画就有一股气,是静气。

诗要见孤,画要见静,凡是好画,必有一股清气秀骨,虽见于笔墨,但根于人的品性。黄三枝一直执着于直接的绘画状态和方式,曾历时数载深入名山大川,不问寒暑,潜心作画,还曾为到达一望无垠戈壁滩而独自骑行五万里,对于绘画的纯粹追求,大自然赋予的恬静心性,正是黄三枝画中静气的由来。黄三枝还特别注重书法的修炼,曾研习李北海十数载,期间又练习魏碑《张猛龙清颂碑》和《龙门二十品》,近年来又细心揣

摩王羲之的碑帖,外出写生,碑帖也常伴左右。黄三枝在传统文脉和大自然中进行取舍,提炼属于自己的笔墨语言,寻找“笔墨当随时代”的源泉。

本次个展荟萃了黄三枝近年来的多幅精品佳作。《花开见佛》花随墨开,气息灵动。《西双版纳植物园写生》线条舒展腾跃,富于节奏韵律。《山水胸襟乃气象也》彩墨浑融,意境幽远。在黄三枝笔下,不管是花卉系列,还是梅花风骨,抑或是各类写生系列作品,皆格调高雅,气韵生动,画作中传递出一派闲适幽雅之趣,仿若婉约派的唐宋诗词,尽显绮丽细腻之风。黄三枝汲取了中国书法的笔意,画中有文气,花中茎叶,多作以疏松虚灵之笔,具有很强的

书写性。黄三枝作画从不忌讳附彩,在花丛之间常以红黄二色点缀其中,其用色也非色彩的堆砌,而是像用墨一样分出浓淡干湿,虚实并出,以颜色之笔绘出物之内象,意蕴深厚而变化莫测。

古人谓作画不可有功利之见,然而我们身处于功利、浮躁的世俗社会,许多人一味追求眼前的现实利益,离简单、纯粹的生活越来越远。邢少臣的大写意花鸟画,则带给人洒脱、豁达的明朗心境;黄三枝的写意花鸟画,则令观者心情平静,闲适自在,两位艺术家让人们重新审视绘画与艺术,绘画与个人的精神追求,甚至是绘画与自身之间的关系,唤起了人们对生活、艺术的新思索。(程钰萌)