

交警部门发布柳泉路10个路口改造方案,不少绿化带“瘦身”

4个路口至少各增一个机动车道



本报10月26日讯(记者 唐菁 通讯员 杨丽) 16日,本报报道了张店柳泉路十处交叉口改扩建,以缓解中心城区交通拥堵的消息。26日,张店交警大队发布了这十处交叉口改造的具体方案,其中4个路口至少增加了一个机动车道。相关人士称,改造工作将于30日之前完成。

柳泉路在张店区内由北向南分别与联通路、华光路、潘南路、人民西路等10条道路相交,灯控路口9个,道路两侧学校、商场、医院、银行、机关、单位、居民小区林立,每天吸引大量人流车流,交通压力巨大。交警部门介绍,由于部分路段、路口修建、改造时间不一,规划设计各不相同,造成了“卡脖子”现象,特别是早晚高峰时段,极易发生车辆首尾相接,行驶缓慢,交通拥堵的现象。目前,柳泉路早晚高峰时段交通流量,已达到每小时3200余辆,远超设计时每小时2400余辆的最大承载流量。

交警、住建等部门通过对这十个路口的实地调查,认为目前全路段改造无法实施,可通过局部改造路口及道路基础设施,优化路口路段交通组织。其中联通路、华光路路口等通过拆除部分绿化带,增加车道;人民西路路口等通过改变隔离带形状,扩大路口面积;共青团西路路口等通过拆除部分绿化带,方便车辆调头。

1 拆除绿化带增加机动车道

根据改造方案,华光路路口主要问题是晚高峰南路口左转车辆较多,造成柳泉路北段交通拥堵。因此,将华光路口南侧新元学校门前机非隔离绿化带部分拆除,增加一条机动车道,增设护栏,将机动车与非机动车分离,公共汽车站移至非机动车道,借用非机动车道通行。将南路口的综合待行区延长至65米,提高高峰时段左转车辆的放行效率。据测算,改造后每个信号周期内可再多放行15辆车。

联通路路口改造与华光路路口相似。将北路口西侧机非隔离绿化带,南路口东侧机非隔离绿化带拆除45米,重新渠化路口,车道瘦身,各增加一条直行车道;东西方向路口,利用路口空余的道路空间,也可各增加一条直行车道。通过增加导向车道数量,路口通行效率提高30%以上。

兴学街路口为丁字路口,改造中拆除东路口南北两侧绿化带,拓宽路口面积,双向各增加一条机动车道,同时改造人行道,便于非机动车借用人行道通行,然后北路口两侧非隔离绿化带拆除5米,方便北路口车辆调头。

2 重新渠化拓宽路口面积

人民西路路口由于现有渠化方式,造成路口通行面积小,大量机动车、非机动车集中于路口,机动车、非机动车通过路口时通行拥挤,相互避让,造成车速缓慢,通行效率不高;如果有车辆抢信号就会与其他车辆冲突,由于回旋余地小,极易造成其他车辆无处避让,造成堵塞。

改造后,四个路口隔离绿化带将由直角变圆角,路口四角机非隔离绿化带缩短瘦身,扩大路口面积。

四角隔离绿化带缩短瘦身之后,引导由北向南行驶的非机动车借用路口南侧公园慢行一体道路行驶,原先非机动车道用于公交车通行,大幅提高该路口由北向南通行效率。

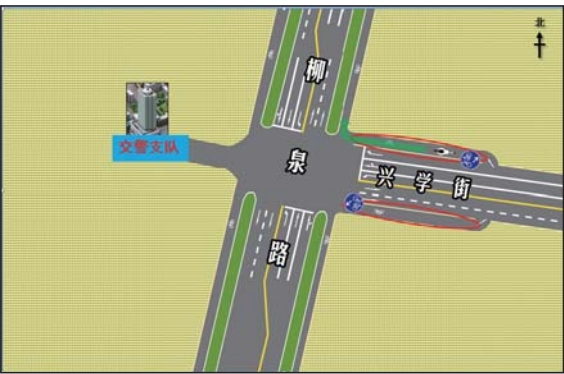
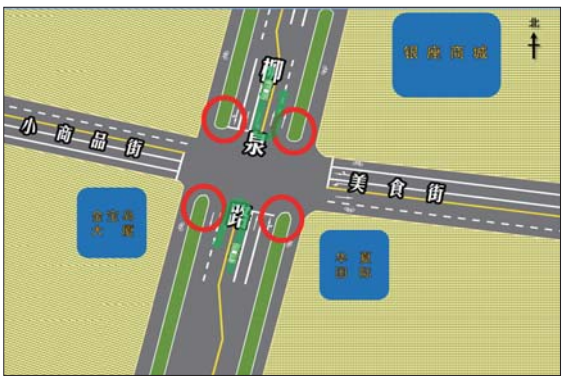
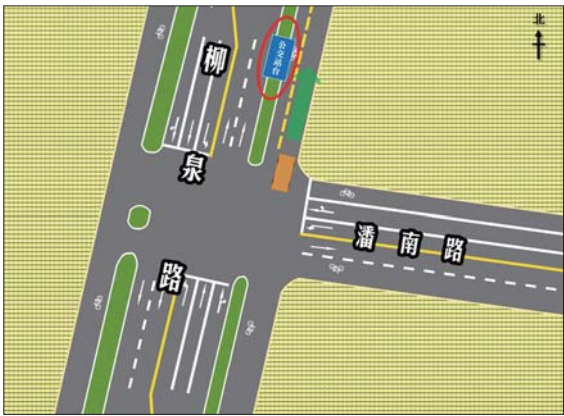
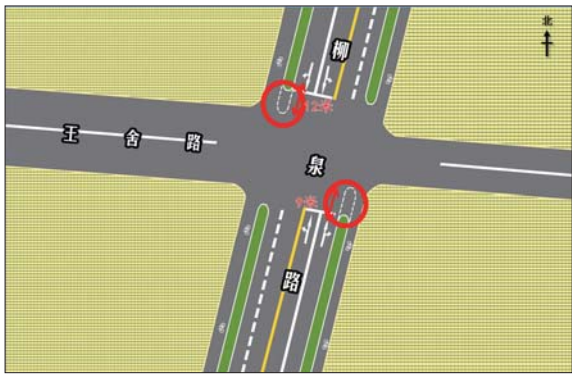
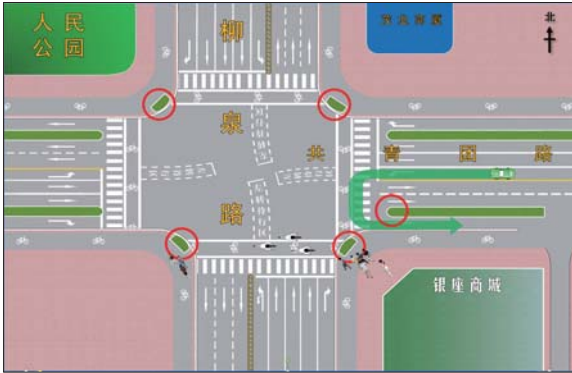
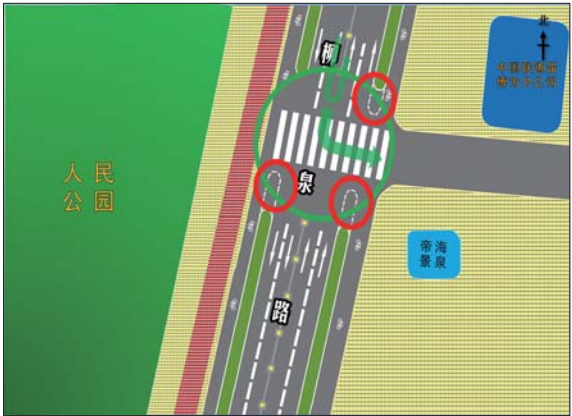
3 机非分隔带缩减方便调头

共青团西路路口周边有银座、茂业、王府井等多家商场,人流车流量大。由于商场停车位有限,大量车辆进出停车区不畅,部分车辆停在商场停车场出入口附近非机动车道和人行道上,影响其他车辆通行。

改造中,将拆除路口东南角机非隔离绿化带5米,方便车辆调头。在路口东南角设置提示牌,引导进入银座及王府井广场的机动车通行最南侧机动车道。并将东南角人行道台阶改为坡道,引导行人及非机动车通行。

这种改造方案还适用于联通公司路口、银座西门路口和美食街路口。上述3路口已完成改造,通过拆除部分机非隔离绿化带,方便车辆转弯、调头。

此外,王舍路口由于路口面积小,信号机机型老,相位少,路口通行不畅。改造后四个路口部分绿化带拆除,中间信号灯拆除,四个路口安装信号灯,扩大路口面积,规范路口渠化,提高路口通行效率。



编辑手记

柳泉路改造能否成为城市提速契机

近几年来,淄博各区县干道越来越不堪重负。城镇化的加速以及城市化水平的提高,城市人口快速增加;机动车尤其是私家车的大量普及也增加了交通需求。其次,由于早期规划等原因,现有车流量已远超设计承载流量。第三,停车场等标识物难以发挥应有作用,导致大量路边停车;机非混行等

问题也变相降低了通行效率。最后,轻轨、地铁等快速交通系统发展缓慢,也在一定程度上未缓解交通增压。

柳泉路改造,对于疏导交通无疑是重大利好。通过分隔带瘦身等方式,增加车道,方便调头,扩大路口面积。专家预计,柳泉路改造完成后,将提高柳泉路至少30%的通行能力。

那么,柳泉路改造能否作为其他道路改造的样本,成为城市提速的契机?淄博作为一个组团城市,历史悠久,主次道路情况复杂。道路改造,交通投资比例确定、公共交通发展规划,对交通参与者的引导等问题,无不考验着职能部门的智慧。

《山东省新型城镇化规划

(2014-2020)》提出,到2020年省内设区市中心城区绿色交通出行比例达到60%。作为城市发展的观察者和参与者,我们将持续关注这一话题。如果您对城市治堵与提速有自己的观察和建议,请告诉我们。您可以拨打本报热线3159019,也可以关注齐鲁晚报今日淄博官方微博。

(臧振)