

# 电动车主刮撞倒地遭两车碾压

## 民警模拟货车车速实地测量,拨打100多个电话,奔波千里抓获肇事司机

本报记者 谭正正  
本报通讯员 刘真

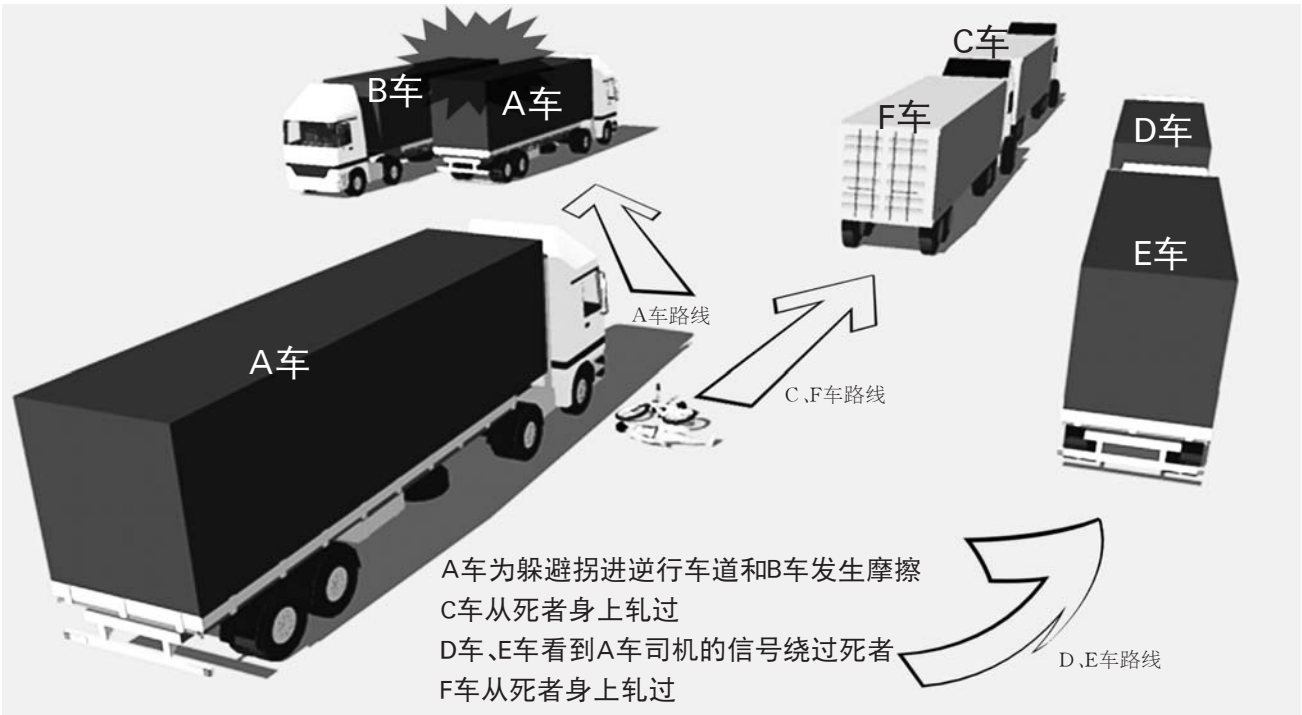
1月13日早上5点55分左右,滨州市公安局交警支队滨城区大队事故科的办公室响起了急促地电话铃声,根据报案者提供的信息,副科长李会彬和同事立刻赶赴交通案发现场——205国道张集北侧路口处。

现场的景象让经验丰富的李会彬感到此次交通事故并不简单,在路口正中间东侧,一辆电动车倒在路上,当事人付芳(化名)被车碾压后已经死亡,该处小路口并没有红绿灯,这样给事故处理带来一定的困难。李会彬找到事故当事人之一的王强(化名)还原了当时事故发生的一些状况。

### 女子倒地 两车毅然驶过

据王强讲,他驾驶着一辆货车自南向北行驶,路过205国道张集北侧路口处,与一辆自东向西行驶电动车的付芳发生刮擦,为了躲避,王强闯入了西边的右侧逆向车道,与正在自北向南正常行驶的货车发生相撞。当时车上除了王强还有一名同伴在车头后休息,知道发生事故的王强立刻下车,就在此时,一辆自南向北行驶的货车已经越过付芳,王强立刻向车上的同伴呼喊:“货车、货车”,同伴是一位开了十几年货车的老司机,一眼就认出了这辆货车是自己也曾开过的东风天龙货车。此时的天还比较黑,货车瞬间就消失出他们的视线。知道情况不妙的王强和同伴站在道路中间用手电筒的灯光示意远处的车辆此处有事故,接下来自南向北行驶的第二辆和第三辆车看到信号都沿道路右边绕行而过,然而第四辆货车如同第一辆货车一样从付芳跌倒的地方驶过,消失在远处。

本着处理事故的原则和需要,李会彬随后找到了附近周家坊村第一目击者周同庆。周同庆说:“大约在5点左右,我在屋里突然听到了撞车的声音,出来后看到公路的西边路口以北处一辆由北向南的货车与一辆由南向北的货车相撞,而且在公路东边还躺着一个女性,看样子很



重,但是我不知道是哪辆车碰伤的。

刚到事故现场的周同庆看到,一辆由南向北的大货车从付芳的身上压过去了,但是货车没停就向北驶去了。对于第二次压行人的大货车,周同庆描述,当时离得太远,没记住车号,只看到是一辆很高斗子的大货车,拉没拉货也没看清。

### 细查监控 终锁定两货车

李会彬据王强提供的信息掌握到,第一辆路过且压人的货车是东风天龙,第四辆路过且压人的货车为一汽解放,而且挂号为冀XX80挂,但是挂号并不确定,只确定有数字80。对于面前少量的信息,李会彬和同事们首先想到,河北的车辆路径滨州所必经的线路,有监控的路口或许能找到这两辆车的踪迹,至少能找到冀XX80挂货车的踪迹,然而随之又出现了问题。李会彬说:“关于事故发生的具体时间没有一个肯定的答案,当时王强由于慌乱也没有看时间,观看大量的监控视频会浪费大量时间,视频还要仔细慢慢看,如果不缩小范围,将耗费大量人力和精力。”

于是李会彬和同事们根据事故发生的大约时间,观看事故发生地附近有监控路口的视频,

为了不打草惊蛇,李会彬和同事避开货车,对必经此路且车牌明显的轿车进行咨询。“我和同事总共打了100多个电话,根据车主们路过事故路口是否看到发生车祸的回答,最终确定事故相对精确的时间在5点50分左右。李会彬说,这个时间段,货车规定行驶的速度为80迈左右。于是根据事故发生的准确时间,李会彬和同事开车模拟货车行驶的速度,从事故发生地点向两边行驶,计算到达每个路口的时间长短,以此为据,来精确各个路口监控视频的分钟段。北至沾化大高南至公铁大桥,此路段各个路口的监控视频全部拷贝回来了。

第二天,李会彬和同事便开始在这些视频中寻找目标,一找就找到了25日晚上。晚上10点钟了在柳家路口的监控录像里锁定了目标,两天来的努力终于获得了回报。

李会彬说,在测算的监控录像里,唯一的一辆一汽解放且带有数字80的货车被锁定,挂号与王强所说的有一个字母的差别。同样唯一一辆东风天龙的货车也被锁定。“由于柳家路口的监控只能看到车的后面,因此只能看到挂号而无法看清车牌号,前面的牌号是在大高路口的监控看到了看到的,那里的路口监控视频能够看到车头。”李会彬说,“最

终两辆货车的车牌号和挂号都全面了。根据信息,确定了这两辆车一个在河北沧州盐山县,一辆在河北沧州的南皮县。

### GPS定位 五天千里追凶

26日早上,李会彬让王强和同伴观看视频确认后,来到了盐山县,在当地事故科的协助下找到了第四辆货车的司机李复(化名),当天天已经黑了,而且天气不太好,由于下过雪,货车上很多泥巴,并没有什么痕迹。“一开始李复说什么都不知道,不清楚,对事故发生路段的车祸毫不知情,我和同事借助手机的灯光在货车支架腿上和车厢下发现了疑似人体组织的东西,最终在当地交警不断地思想工作下,承认了路过事故发生地这一事实。李会彬立刻通知滨州要派人将货车和司机带回,完成这些事情已经是晚上的10点多了。

27日早上,天一亮,李会彬和同事没顾上吃早饭,便赶赴南皮县对东风天龙货车禁行扣押。然而此次却扑了空,东风天龙货车并没有在车牌号所显示的运输公司,根据人们反映货车在沧州市里,不在南皮县。李会彬此事想到,货车都有GPS,于是在南皮县交通局运管中心负责人的帮助下,确定了货车在青岛市城阳区308国道城阳段66青岛农

商银行ATM东南方向118米,并且显示货车是停止的。于是李会彬一边赶往青岛,一边给滨州市公安局交警支队打电话汇报情况,支队领导立即与青岛市城阳交警大队取得联系,希望对货车和司机进行扣押。

然而根据李会彬提供的信息,当地交警并没有找到货车,也不存在该位置。李会彬想“66”是不是指的公里,然而这样的话,位置已经出了青岛,李会彬静下心来终于在手机上找到所谓的“66”是指青岛一家物流中心。接着李会彬通知城阳当地的交警扣押了正要去北京送货的这辆货车。就在结果马上明朗,几天的努力有了结果时,李会彬却担忧起来,这一切都是推理,并没有实质证据,如果因扣押而耽误运货,不是一万两万能赔得起的,“当时我兜里仅有3000元。”李会彬说。

到达目的地后,李会彬放心了,因为在这辆东风天龙货车的右前轮,右侧邮箱以及挡泥板和前车头有明显的血迹和疑似人体组织的东西。李会彬说:“这辆货车的司机和一汽解放货车司机李复的反应一样。”经过5天4夜千余里奔波的李会彬身体上累极了,然而精神上轻松起来。目前两辆车和司机已被扣押,正在进行DNA鉴定,等待下一步的结果。







有两种感觉让我终生不忘

回家……  
享受齐鲁晚报……

全球日报发行百强榜  
齐鲁晚报位列全球第22位  
全国第4位  
连续七年上榜  
中国最具价值品牌500强  
已经成为山东省发行量最大、影响力最强、覆盖面最广的报纸，  
领跑山东报业，在全国报业中也名列前茅

■ 订阅热线: 3210005    ■ 新闻热线: 3211123    ■ 广告热线: 3262626  
■ 地址: 滨州市黄河十路渤海九路锦城大厦8层    ■ http://www.qlwb.com.cn