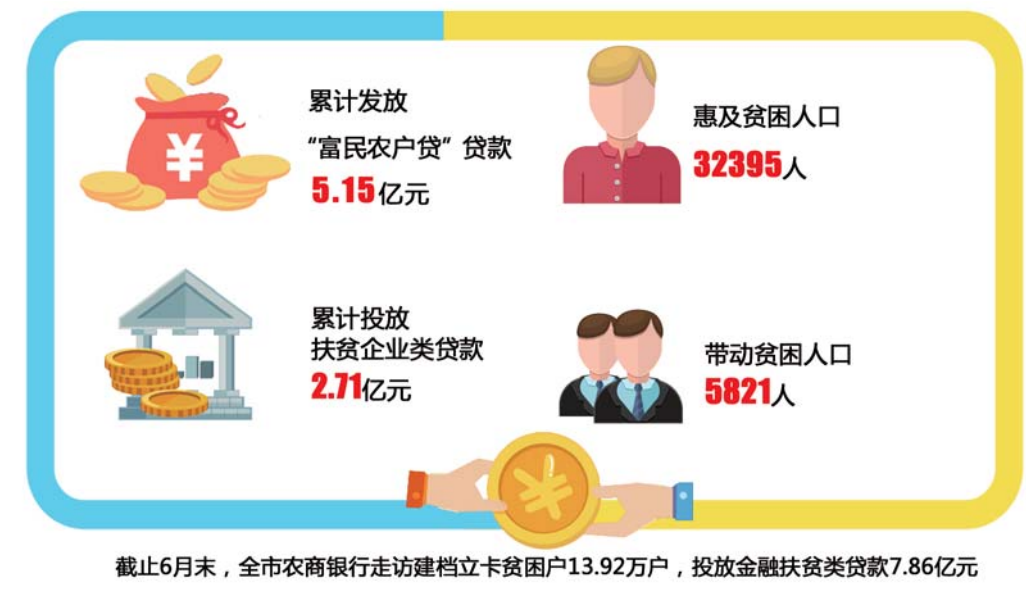


全市农商银行强力推进金融扶贫

已投放金融扶贫类贷款7.86亿元,扶持脱贫38216人



本报记者 董梦婕 通讯员 袁磊 王楠

实施金融精准扶贫是菏泽市金融工作的一项重点。今年以来,省联社菏泽办事处组织带领全市9家农商银行,充分发挥金融扶贫主力军作用,积极配合市、县(区)扶贫部门,履行责任勇担当,创新推进金融精准扶贫工作开展。截止6月末,全市农商银行走访建档立卡贫困户13.92万户,投放金融扶贫类贷款7.86亿元,其中累计发放“富民农户贷”贷款5.15亿元,惠及贫困人口32395人;累计投放扶贫企业类贷款2.71亿元,带动贫困人口5821人。

健全扶贫体系 深入金融扶贫

为保障金融扶贫工作有序进行,省联社菏泽办事处及辖内9家农商行分别成立金融精准扶贫工作领导小组,具体负责全市农商银行金融助推精准扶贫工作的落实和督导。各农商银行和分支机构,层层落实扶贫目标,建立横向到边、纵向到底的责任体系,确保扶贫组织健全,扶贫力量充足,着力推动金融精准扶贫各项工作有序开展。

同时,全市各农商银行通过设立扶贫联络点,搭建扶贫公示牌,发放扶贫“明白纸”,粘贴扶贫宣传海报等方式,积极开展金融扶贫政策宣传。至6月末,全市农商银行设立扶贫联络点739处,搭建扶贫公示牌911个,发放扶贫“明白纸”48.73万份,粘贴扶贫宣传海报等4815处,粉刷墙体标语3388处,将金融扶贫政策送到百姓身边。

坚持因地制宜。办事处紧

扣当前精准扶贫形势和政策要求,在贷款担保、利率政策、手续办理等方面,不断创新方式方法,积极为贫困户办理小额贷款农户信用贷款,信贷资金优先向吸纳贫困户就业的实体经济组织倾斜。按照因地制宜、因户施策的原则,对贫困户制定个性化的扶贫举措,简化扶贫贷款手续及办贷流程。至6月末,累计投放“富民农户贷”5.15亿元,惠及贫困人口32395人。

落实精准扶贫 精准帮扶群体

省联社菏泽办事处专门下发金融助推精准扶贫操作指引,各农商行根据建档立卡贫困户明细,组织信贷人员深入农村逐户调查,掌握贫困户信息20多万条。

针对贫困户担保难、文化层次较低等现状,办事处研究下发《关于简化扶贫贷款手续的通知》,指导各农商银行进一步简化手续,实现一个身份证、一张申请、一份合同就能办贷

款,推行限时办结,阳光办贷,畅通办贷渠道。

为提高扶贫效率,还将建档立卡贫困户纳入综合服务群体,与“家庭银行”商业模式推进相结合。依托农商银行贷款、存款、理财、结算等金融服务,为贫困家庭生产、生活提供全方位、个性化金融服务,一户一案,跟踪服务,有效提高“精准扶贫”工作效率。至6月底,全市农商行投放“家庭贷”11052户,

“家庭贷”余额19.24亿元。

同时,健全考核机制,将金融精准扶贫工作纳入年度重点工作,进一步明确金融精准扶贫年度先进单位和个人评选办法,评先评优向扶贫工作量大、成效明显的单位倾斜,对金融扶贫工作考核得分低的单位,视为工作不达标,进行通报批评,取消年度评先评优资格,并限期跟进落实到位。

优化金融服务 打造扶贫产业

全市各农商银行围绕“一村一品、一乡一业”发展模式,与当地政府、扶贫部门对接,解决贫困户贷款难题。创新推出“公司+基地+贫困户”扶贫模式,支持涉农企业与建档立卡贫困户签订合同,吸纳贫困户到企业务工。目前,全市农商银行支持吸纳贫困户就业的龙头企业、扶贫就业点,农民专业合作社等扶贫经济组织431个,带动5821名贫困人口就业。

日前,成武农商行就创推“银行+龙头企业+贫困户”带动模式,在县人行牵头下与某医疗器械有限公司签订了精

准扶贫合作协议,根据协议,成武农商行向该公司发放100万元扶贫专项贷款,由政府全额贴息,同时该公司吸纳了24名贫困人员就业。在公司就业的贫困户每月除正常工资外,每月可领取金额不等的贫困补贴,年收入均达到2万元以上。

鄄城农商银行则把支持扶贫就业车间作为金融扶贫的重点,截至目前,向扶贫车间发放贷款16808万元,带动5389名贫困群众就业。该行也被人行济南分行和省扶贫办评为2016年金融扶贫优秀金融机构,并先后在国务院扶贫办、省政府、荷

泽市人民银行等召开的现场会议上汇报发言。

据了解,2016年以来,鄄城县委、县政府探索出建设扶贫就业车间的脱贫新路子,在援建扶贫就业车间工作中,鄄城农商银行勇于担当,筹措资金48万元,先后在引马镇南王庄村、彭楼镇彭楼村、东匡庄村、李进士堂镇吴庄行政村,援建四个300平方米左右的扶贫车间,直接安置和辐射带动500人就业,其中贫困人口200人,占四个行政村贫困人员的76%,人均年增加收入20000余元,4个行政村年集体收入增加8万元。

找准扶贫症结 创新扶贫特色

在金融扶贫的方式方法上,全市各农商银行还从贫困地区的实际出发,找准精准扶贫的着力点和切入点,积极探索适合贫困户的扶贫方式。

实行联动扶贫。办事处指导各农商银行,与科技部门联手实施“圆梦行动”,开展送技术、送信息、送金融知识、送资金下乡为主要内容的“四送”活动;与团组织结合,开展“鲁青农信贷”项目,为青年创业提供信贷资金,并对优秀创业贷款项目利率优惠;与妇联结合,开展“信贷助推农村妇女创业活动”。按照“优先授信、利率优惠”的原则,重点支持贫困家庭妇女创业致富与人社部门合作,精准投放下岗职工创业贷款,为弱势群体提供创业资金,协助借款人凭收息凭证到人社局办理贴息手续。

开展帮包扶贫。将“双联双创”“第一书记”帮包贫困村与金融精准扶贫有机结合。全市农商银行选派三批第一书记到贫困村帮扶,他们怀着对群众的深厚感情,倾听群众呼声,扎根基层,紧紧围绕“抓党建、促脱贫”的这一中心任务,带领贫困村群众脚踏实地,发展特色产业推动精准扶贫。

改善支付环境助力扶贫。全市农商银行在原有金融服务自助机具布局基础上,进一步加大农民自助终端及便民服务点建设,通过加快网络建设,有效改善了贫困乡村支付环境,实现了金融精准扶贫与普惠金融有机结合。至6月底,全市农商银行布放“农金通”3660台,累计发行银行卡总量738.55万张,电子银行客户52.93万户。

拓宽信贷产品 畅通扶贫通道

为了解决产业扶贫农村经济组织担保难问题,全市各农商行创新担保扶贫,推出钢结构抵押贷款、土地流转抵质押贷款等新的担保方式。还围绕扶贫企业和建档立卡贫困户的特点和融资需求,开发“富民农户贷”等系列贷款品种,提高农村金融服务水平。

鄄城农商银行客户王福彬流转了180亩土地种植葡萄、瓜果等农作物,并安置周边贫困户务工就业。由于前期经营需投入大量资金,近

期因资金短缺向农商银行申请办理借款,经了解其经营项目符合办理预期收益权质押贷款的条件,该行顺利为其办理了50万元预期收益权质押贷款,解决了资金短缺的问题。

据悉,全市各农商行下一步计划密切围绕扶贫企业和建档立卡贫困户的特点和资金需求,创新开发贴近贫困户生产经营和实际的信贷产品,推出更多符合农村扶贫开发需求的金融产品和服务。

助力黄河滩区 定向金融扶贫

黄河滩区扶贫迁建期间,省联社菏泽办事处紧跟市委、市政府部署及省联社的工作要求及时跟进,成立黄河滩区迁建脱贫金融扶持工作领导小组,所涉菏泽、鄄城和东明农商行成立主要负责人为组长的专门组织,明确专人负责,积极与县区、乡镇两级政府协调对接,确保金融服务保障到位。

一方面,菏泽办事处积极向省联社进行专题汇报,与市人行、省分行对接沟通,争取滩区专项贷款规模;另一方面,菏泽办事处积极向市委、市政府汇报省联社精神及农商行的信贷政策,省联社菏泽办事处党委副书记、副主任崔玉光向市委、市政府主要领导作了4次专题汇报,业务部室与对口局办多次沟通协调,并根据滩区迁建治理的规律,献计献策,得到市委、市政府肯定,拟在国家政策性项目贷款到位前,分期次向迁建脱贫项目提供先期启动资金。

菏泽办事处还指导荷

泽、鄄城和东明3家农商行对辖内滩区居民的基础信息、搬迁意愿、有效贷款需求等进行网格化、全覆盖的摸底调查,积极参与村镇政府召开的迁建村党员会、村民代表会,充分了解群众的意见和建议。同时,加强对迁建户金融知识的宣传力度,并紧扣当前精准扶贫形势和政策要求,发挥全市农商银行自身灵活优势,在贷款担保、利率政策、手续办理等方面,不断创新方式方法,推出多种贷款新品种,为黄河滩区迁建户提供全方位金融支持。

下一步,全市农村商业银行将进一步强化责任感、荣誉感、使命感,充分运用党和国家的扶贫政策,充分发挥农商行的自身优势,以扎扎实实的扶贫工作和成效,主动担当,不打折扣地圆满完成这项造福于民的德政工程、民心工程和政治任务,赢得党政、社会公众的更多信赖和支持,实现百姓满意、党委政府满意、农商行满意的目标。