

人文齐鲁

信号山的信号



这是我
见过与存有的
上千上百
地图中最早
的一份,在
我身边已半
个多世纪。



一张山东老地图

□苗得雨

当年不知从哪里弄了一张旧年代的山东地图。一切称呼都不是革命以来的。自然是繁体字,从右往左念。是一本地图册上的一页,角上附有“济南市及商埠图”、“青岛市街图”、“烟台形势图”和“威海卫形势图”。还不是那常说的“九州、十府、一百零八县”时候的。其反面的上半页是河北省的下半部,附有“北平城详图”、“北平市区及附近名胜图”和“天津市区图”;下半页是河南省的右半部,附有“开封省会城市图”。

是父辈书堆中的?是别人送的?全本是什么样子?都无记忆。但与前后差不多时间弄到的《修正课程标准适用初中本国地理第四册》的附录“全国行政区划一览表”内容大体相一致。次序也是河北与河南在山东前后,而不是今天的辽宁与江苏在山东的前后。“济南市及商埠图”中,今铁路局驻地是胶济路西端站,今老站是津浦路车站;“青岛市街图”中“中山路”叫“山东路”。图上,我的老家一带的地名仍是革命前的“沂水”、“莒县”、“蒙阴”,没有“沂南”、“莒南”、“沂源”和一度有过的“沂东”、“沂北”、“莒沂边”、“蒙山”等称呼。这是我见过与存有的上千上百地图中最早的一份,在我身边已半个多世纪。

地名不断改,形状不断变,要及时买新地图,旧图存着,有时有个对照作用,便于核查。比如从潍县城内流过的是“白狼河”,后来写成“白浪河”;“俚

岛”原为“裡岛”。一些老地名现在不标明了,看看老地图可以找到。胶济铁路上的原“龙山站”即今“平陵城站”。济南是在晋永嘉年间由东面的平陵移治于此的。这页老地图上,有一条济南到聊城的未成铁路;临沂至兖州至蒙阴、新泰的分路也都是未完成的。临沂、滋阳、益都、蓬莱、掖县、聊城、菏泽等地名后面都分别有用括号括起来的名称:“沂州”、“兖州”、“青州”、“登州”、“莱州”、“东昌”、“曹州”等,是说这些地方曾经那样称呼。

最近一次偶尔又看这张地图,发现其背面河南与山东交界一带,在沙土集那个地方,曾用钢笔画过一个点和写了一个看不清的时间,在定陶西也有一个点。在单县下有一条杠,河南北部、东部及安徽西部20余处县城下面也都划着杠杠。在“睢县”旁边有个能看清的时间“8.11”。想起来了,这是1947年6、7、8月间,我们解放军转入战略反攻,刘邓大军渡过黄河,挺进大别山的时间,我听着不断传来的胜利消息,在上面画的。这张地图便记载了这段历史。这可能是它珍存至今的原因。

旧年代有人们,很重视用背诵的办法加强记忆。是硬背。有歌诀,有歌谣,也有谚语和歇后语。地理方面,我小时就会背“登、莱、青、兖、沂、曹,济南、东昌、泰安、武定府”。后来一查,怎么“武定府”没有了?原来上了“九州”里去了,即“高唐州、德州、临清州、长清州、罗安州、栖霞州、莒州、胶州、济宁州”。

这里边的“罗安州”就是武定府,今惠民,亦作“安乐”。清雍正初升为直隶州,后升为府,1913年废。唐朝时有过“密州”、“淄州”、“郓州”、“博州”。“莱州”是隋朝由“光州”改的。元朝时有过“滨州”、“宁海州”、“冠州”、“恩州”、“濮州”等。州变府,府变州,还有曾是郡,曾是国,一旦废时成为县,有的还达不到县。这些老皇历,有的可查历史,查专门辞书,仍能背诵的多是离今不远的。还有些地名连着叫,也有利于记忆,如:“张店、周村”“南麻、鲁村”“淄川、博山”“新泰、莱芜”“昌乐、潍县”“横山、兰陵”“金乡、钓鱼台”“高桥、沐水”“大店、十字路”“司马、交良”“西溜、峨庄”等等。还有,许多地名是专用字,记法是拆开再合并,如:“六、兄为宥”。有一年,日本井上靖一行来,我们在兖州接他们上曲阜,下车一女士问兖州为什么叫“宥”?我们回答是专用词。她又问铁路为什么不修在曲阜?我说:“可能是孔老夫子的后代,怕破了风水吧!”

这张小小的老地图,是我读地图的开始。至今读过的地图数不清。直至促成了全省跑,全国跑。每去一地,先在家歇墙上挂的地图,到了那里又一定想法弄到一张详图。每天去过的地方,晚上再与地图对照。出发回来,再歇歇墙上地图。我屋里一直挂着三种地图:世界的、全国的、山东的。上世纪五十年代文友肖鸣曾打趣地对伙伴们说:“你们到济南,见谁家不挂仕女图,挂地图,就是老苗的家!”

□王瑛伦

信号山是鸟瞰青岛老市区的最佳位置,是著名旅游景点之一。登上信号山,不少游客会发出这样的疑问:谁在这里建了第一个信号台?它收发的第一组信号又是什么?它曾经起过什么作用?这些都要追溯到一百多年前。

一百多年前,青岛的清朝总兵衙门北面,坐落着一个村庄,叫上青岛村。村北高高矗立的山头,群众叫它大石头山。登上山顶,不仅胶州湾尽收眼底,就是当年周围的山头、村落也一览无余。这个山头没被清军重视,侵占青岛的德国东亚巡洋舰分舰队司令迪德里希却一眼就看出了它的军事价值,在此建了信号台,成为他占领青岛的指挥中心。

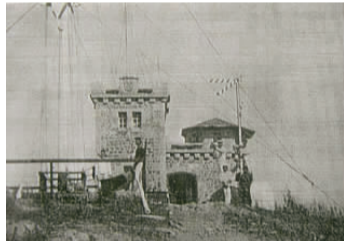
1897年11月14日,是德国军队强占青岛的日子。上午7点刚过,德国东亚巡洋舰分舰队的“皇帝”号、“威廉亲王”号和“柯莫兰”号三艘军舰上的士兵就开始从栈桥登陆青岛。司令官迪德里希,“觉得在陡峭山上设信号台对派遣的军队是十分重要的”,于是他就让翻译用几个硬币雇了几个看热闹的中国人,他们很快就把旗杆和信号器运到了山顶”。8点之后不久,德军信号官策佩林伯爵就在大石头山顶建立了一个信号台。迪德里希便在稍下设立了观看各营地和军舰的指挥位置。从此,这座山头开启了它信号收发的历史。

迪德里希的计划是,在占领各清军兵营和弹药库并切断电报线路后,要求清总兵章高元将其部队撤离青岛。8点德军从栈桥出发,分别占领和控制弹药库、炮兵营房和其他营房等各预定的阵地。迪德里希的副官海面上尉封·阿蒙也带一排水兵前往总兵衙门送信,他得到了章总兵的迎接。8点15分,阿蒙发信号问,是否可以交通德信?此时迪德里希的信号台只收到了占领弹药库的消息,此后陆续占领了其他阵地。8点35分,阿蒙才接到交信的信号。而8点45分切断电报线路的信号报告也发到了信号台。这就是信号山收发的第一组信号,它是侵略的信号,也是令清军蒙羞的信号,更是青岛沦为殖民地的信号!

德国占领青岛后,便把大石头山命名为迪德里希山,1898年11月他们在山腰的岩石上用德、中两种文字刻了迪德里希碑,作为德军占领胶澳地区一周年的纪念。德国人在山顶上建了一座望海楼——信号台,指示引导舰船进出港口。从此人们也就把这座山叫做信号山,也叫挂旗山。

当年信号台除了电报联络外,主要是通过信号旗帜向外传递消息。望海楼高高的旗杆上挂出各色旗帜信号,指挥船舶出入海湾。尖向上的三角形,是指一艘北方来的轮船到达;尖向下的三角形,是指从南方来的轮船到达;挂出方形的标志,是一艘帆船到达;挂出红色的狭长三角旗是指定期邮船到达;挂出球,是一艘军舰到达。在这些信号下的旗帜,是指船的国籍。直到上世纪七十年代,信号山上时刻都会有这些不同的信号升起,不计其数的船舰在它的指引下驶进和驶出青岛港。

随着科学技术的发展,船舶进出港再也不用旗帜信号指挥了。忙碌了七八十年的望海楼完成了历史使命。1984年信号山被辟建为公园,山顶三座蘑菇楼替代了德国当局建的专为升挂信号的小石楼。顶上那座最大的,是旋转观景楼。



德国人建的信号山望海楼。



德占时的大石头山下的上青岛村。



信号山观景楼看栈桥。

齐鲁晚报棋院 围棋、国际象棋教练员培训班招生

报名条件: 有志于进行棋类教学的棋类爱好者、中小学及幼儿教师,在校大中专生,身体健康,品德优良,责任心强,能够胜任省内外教学工作,年龄18-30周岁,经考核合格后择优选拔到加强班继续深造,并作为齐鲁晚报棋院后备教练重点培养,分配工作,薪水丰厚。
另招收具有一定棋类基础和棋类培训经验的教练进入棋院工作,分配到省内各地区执教,待遇从优。

培训时间: 7-10天, **培训地点:** 济南、潍坊 **报名电话:** 0531-81921260 13869141857

● 全国首家新闻媒体创建的棋院,全国棋类培训首选品牌, ● 培养出40多名全国青少年冠军和世界冠军,四支甲级职业棋队30多名专业选手
● 围棋拥有围棋曹大元九段、邵群刚九段、王群八段、吴新宇六段、潘文军三段;国际象棋拥有童渊铭国际大师、温阳特技师、张继林特技师、周敏国家大师等多名高水平教练
● 为国家输送了国际象棋世界冠军卜祥志、侯逸凡、赵雪、赵鑫以及围棋国手谢赫、周睿羊、江维杰、崔旭、范廷钰等多名优秀棋手

