

9月“大小非”套现逾78亿元

截至9月28日,9月份以来65家上市公司减持市值高达78.84亿元,环比激增123%。其中,中小板公司被减持30.52亿元,占比接近四成。分析人士指出,随着首批创业板股将于10月末迎来天量限售股解禁,后市中小盘股的减持压力可能会逐渐增大。

日均公告减持4.64亿

9月以来上证综指多次冲击2700点未果,一些上市公司尤其是中小板公司的“大小非”趁机进行减持套现,仅9月1日至6日累计公告减持额就达到23亿元。此后

大盘破位下跌,上证综指一度跌破2600点,“大小非”减持之风愈刮愈烈。

数据显示,9月1日至28日的17个交易日里,A股市场共有65家上市公司发布了143份减持公告,累计减持股份达9.60亿股,按交易均价股价计算,公告减持市值

高达78.84亿元。此前的8月份,“大小非”公告减持规模仅为35.24亿元。

在公告减持股票中,京东方A首当其冲。公告显示,上海诺达圣通过深交所集中竞价交易系统出售京东方A的股份为41428万股,占总股本数的5%。按变动期间股票均价3.10元计算,被减持规模达12.83亿元,占9月公告减持规模的16%。另外,减持股份数量居前的还有海南航空、四环生物、怡亚通、大厦股份和ST洛玻,公告减持数量分别为9000万股、5010万股、2780万股、2222.85万股和2000万股。

纷纷借道大宗交易

在9月以来的143次公告减持中,除3次高管股东和有7次个人股东减持外,其他133次减持全部为公司股东所为,占比高达93%。就减持市值而言,个人股东减持额为1.88亿元,高管股东减持额为2.73亿元,公司股东公告减持额则高达74.23亿元,占比为94.2%。

在减持的过程中,“大小非”借道大宗交易平台屡见不鲜。统计显示,在143次公告减持中,43次发生在交易所大宗交易平台上。

电子被减持最多

统计显示,9月份公告减持的65只股票中,属于电子元器件行业的股票有9只,化工和医药生物行业也各有6只,另外机械设备和建筑建材行业则均为5只,显示减持的行业集中度较高。8月份公告减持的股票多分布在信息、化工和机械行业。而9月以来,电子元器件和医药生物等行业的股票开始增多。

从市场表现来看,以上65只公告减持的股票8月份平均涨幅高达12.68%。另外,8月份

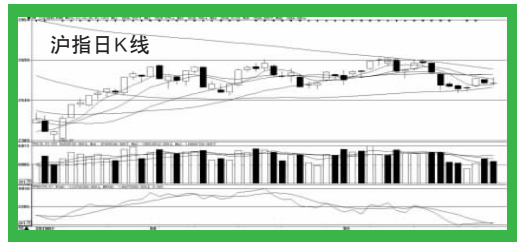
涨幅在20%以上的股票有10只,联环药业和海翔药业则分别大涨95%和42%。分析人士指出,从上述被减持个股8月份的市场表现来看,前期公司股价持续上涨,是诱发当前“大小非”减持的重要因素。而从历史表现来看,“大小非”持续密集减持,可能会对市场造成一定的压力。

(韩剑)

**泰达宏利基金**

基金投资有风险

客服热线: 400-698-8888, 010-66555662
公司网址: www.mfcteda.com



资金透析

小盘次新股获机构青睐

大智慧超赢数据显示,周三两市大资金合计净流出25亿元。预计节前最后一个交易日,两市很可能出现成交清淡、缩量震荡走势。面对长假不确定性,建议投资者谨慎操作。


另外,近日龙虎榜信息显示,机构对小盘次新股关注度丝毫不减,周二

上市三只创业板新股中,两只均被机构增持。由于目前市场对即将到来的创业板、中小板解禁浪潮的恐惧,使得部分不具备解禁压力的小盘次新股出现跟随式下跌。目前还存在不少机构资金被套的小盘次新股,其中所蕴含机会,亦是在节后关注的。

(大智慧数据研究中心)

昨日主力增减仓板块及个股			
板块	增仓比	增仓金额(亿)	资金流入主要个股
工程建设	0.04%	3.955	中国化学、金耀耀、中国中冶
煤炭石油	0.03%	3.750	中国石化、靖远煤电、中国神华
银行类	0.00%	0.339	民生银行、光大银行、中国银行
有色金属	0.03%	0.202	江西铜业、鑫科材料、中国铝业
电力板块	0.01%	0.107	国电电力、通宝能源、富龙热电
板块	减仓比	减仓金额(亿)	资金流出主要个股
化工化纤	-0.08%	-4.568	盐湖钾肥、烟台万华、佛塑股份
医药	-0.06%	-3.009	四环生物、通化东宝、国药股份
仪电仪表	-0.08%	-2.852	金风科技、特变电工、东方电气
通信	-0.05%	-2.462	中兴通讯、中国卫星、烽火通信
电子信息	-0.09%	-2.022	天通股份、京东方A、中航三环

昨日主力增仓前15名			
代码	名称	流通股(万股)	净买量占流通股
600255	鑫科材料	44950	2.739%
600745	中国股份	9366	2.584%
600093	禾嘉股份	32245	1.878%
601117	中国化学	123300	1.506%
600708	海博股份	35361	0.834%
600139	西部资源	11738	0.781%
600780	通宝能源	64965	0.772%
600095	哈高科	36126	0.599%
600061	中纺股份	42908	0.589%
600180	*ST九发	13009	0.568%
601718	际华集团	57850	0.517%
600751	SST天海	10369	0.505%
600360	华微电子	43389	0.438%
601818	光大银行	245000	0.424%
600072	中船股份	39869	0.412%

**10股市实战擂台赛**

第五期(9月1日-10月29日)

沪深指-1.07%, 深成指-1.01%

0531-89096315 报名热线

选手	市值	现金	总资产	初始资产	收益率	排名
愚渔	7730元	72504元	8.02万	7.21万	11.23%	1
操作	20.77元卖出江南红箭200股, 20.68元卖出江南红箭300股, 20.16元卖出江南红箭300股, 20.23元卖出江南红箭200股, 15.6元买入启明信息500股。					
	代码	简称	数量	买入日期	买入均价	收盘价
持仓	002232	启明信息	500股	9月29日	15.60元	15.46元
选手	市值	现金	总资产	初始资产	收益率	排名
专一	144172元	961元	14.51万	13.26万	9.42%	2
持股不动	赛前买入的13300股(600714)ST金瑞, 昨收盘10.84元。					
选手	市值	现金	总资产	初始资产	收益率	排名
那风微微	90841元	2元	9.08万	8.80万	3.16%	3
操作	22.87元卖出五矿发展3900股; 29.08元买入领先科技3018股。					
持仓	代码	简称	数量	买入日期	买入均价	收盘价
	000669	领先科技	3018股	9月29日	29.08元	30.10元
选手	市值	现金	总资产	初始资产	收益率	排名
满仓红	366422元	15元	36.64万	37.16万	-1.40%	4
持仓	代码	简称	数量	买入日期	买入均价	收盘价
	600050	中国联通	100股	9月1日	5.08元	5.01元
持股不动	000407	胜利股份	9300股	6月8日	7.05元	6.96元
	000630	铜陵有色	17300股	9月1日	17.05元	17.41元
其他选手战况: 第5名邵倡利-2.21%; 第6名李季-3.77%; 第7名规矩守衡-5.64%; 第8名涨停板-7.08%; 第9名阳光-7.35%; 第10名三人行-8.57%; 第11名半闲散人-8.68%; 第12名辣手佛心-9.13%; 第13名古茶-9.70%; 第14名辉辉暖气-25.92%。						

均线汇聚 变盘日在节后

承接周二小阴下跌走势,市场低开开局,有色,煤炭继续扮演气氛的活跃者,而银行、地产在技术性要求下也出现久违的反弹,盘中一度将反弹推至2634点高位,但假日因素点燃场内获利了结情绪,午盘市场回落跌破5日线,收盘时量能明显萎缩。

盘面上,中国铝业继周二涨停后再度冲击涨停,带动有色股集体再度活跃,煤炭股在淘汰落后产能及关停小煤矿的要求下全盘翻红,银行、两桶油也加入做多行列,权重股改变往日沉默风格出现技术性反弹,锂电概念回光返照再度大涨。

今日是节前最后一个交易日,从昨日场内获利回吐压力来看,投资者大多选择了获利落袋以此来规避假期的不确定性,尤其是下午量能快速萎缩,说明假日效应已经显

现,一部分投资者选择离场。技术上看,多条均线呈现收缩困扰,下文5日线及60日线的支撑与上方10日线及30

关注热点风格转化

周三,创业板指数出现大幅破位,中小板指数也大幅下跌,小盘个股长阴破位现象比较多,一些小盘新股、次新股持续阴跌,打新资金、投机资金撤退迹象比较明显。我们估计节前最后一个交易日大盘股小幅波动、小盘股大幅波动现象仍将发生。

以中国石化、宝钢股份、中国神华等为代表的周期类个股的企稳上涨,一方面是超跌反弹的自身动能,另一方面或许是机构们护盘的行为体现,此类个股的走好或许是好

一语中的

中靶4100万绿化工程 ●中兴商业投资8亿元三期新营业楼正式营业 ●新兴铸管投资5000万加元参股加拿大矿业公司 ●TCL集团拟投10亿开展金融衍生品业务 ●名流置业拟再次参与武汉城中村改造 ●大洋电机出资3000万进军新能源汽车 ●天虹商场1.1亿吉安青岛两地布局
补贴: ●三川股份获千万补助金 ●歌华有线获4.2亿补助
股权变动: ●合肥百货拟2亿转三地产公司股权 ●上风高科1.5亿收购

9月29日上证综指

开盘2608.92 最高2634.12

最低2603.93 收盘2610.68

下跌0.67点 成交1067.14亿

沪股(600000—600048)

代码	简称	收盘	涨幅%	简评
600000	浦发银行	12.49	-0.72	弱市阶段,观望为宜
600004	白云机场	9.4	-2.08	上行受阻,观望
600005	武钢股份	4.49	0.22	牛皮盘整,弱势不硬
600006	东风汽车	5.43	-1.09	箱体震荡,低吸高抛

东港电磁线85%股权 ●岳阳纸业实际控制入变更为中纸机械抛1235万

其他: ●ST国农业绩预告修正预计今年三季度净利润880万元 ●绿景地产重组转管酒店 ●*ST建机拟撤回资产置换申请 ●ST银广夏否认重组传闻 ●*ST鲁北人事变动资产出售,释放“保壳”信号 ●*ST光明部分资产将被公开拍卖 ●法拉电子前三季度业绩预增100% ●中粮地产近日出售持有的招商银行股票904万股 ●中色股份子公司逾亿债务获减免

中国石化 8.02 0.88 均线压制反弹,不参入

600029 南方航空 8.18 -3.54 上端动能渐失,减磅为主

600080 中信证券 10.52 -1.03 弱势未改,不介入

600031 三一重工 28.82 0 停牌

600013 福建高速 3.69 -0.80 空头形态,远离

600035 楚天高速 5.75 -0.86 权重上行动力,跟踪

600036 招商银行 12.65 0.4 走强待时日,观望

600037 歌华有线 13.36 -1.62 需时间盘整,暂观望

600017 日照港 4.11 -1.91 多重均线压制,不介入

600018 上港集团 4.17 0 缺乏做多量能,持币观望

600019 海螺水泥 6.54 1.24 上行行情酝酿中,关注后市

600020 中原高速 3.71 -0.54 尝试上攻,择机参入

600021 上海电力 3.98 -1 弱势震荡,场外观望

600022 济南钢铁 4.11 0 停牌

600026 中国发展 9.38 0.32 走势低迷,弱势不硬

600027 华电国际 3.84 0.26 震荡下行格局,不介入

下转A板块版面中缝
本版建议 仅供参考
据此操作 风险自负

基金看台

“梦之队”阵营启动 南方广利债基发行盛宴

国庆节后,被基金代销渠道喻为“金牌债基”的南方广利债基将迎来首发,其管理人南方基金历来以固定收益类资产管理经验见长,并发行了国内首只债券基金——南方宝元;而拟任基金经理韩亚庆管理的南方现金增利则是2008、2009连续两年金牛基金得主。

尽管目前债基发行如火如荼,但专家建议,选择债基,特别是可投资二级市场股票的二级债基,要非常谨慎,基金管理人的管理能力的不同会使债基表现出现很大差异。今年以来,表现最好的二级债基与表现最差的之间净值增长率相差约9%。以南方广利为代表的二级债基,该类基金奉行股债配合的投资策略,重点投资信用债,股票投资中主要把握新股申购和增发等投资机会,也可投资二级市场股票,旨在为投资组合带来超额收益。

申万巴黎基金张少华:“个性化”杠杆迎战震荡市

近期发行新基中,最引人瞩目的当属申万巴黎深证成指分基。据拟任基金经理张少华介绍,其场内份额可按照5:5比例拆分为风险收益不同的申万进取、申万收益两类份额。这使得申万进取份额初始杠杆较大,可达2倍,利于单边上扬市和震荡市低位时博取反弹。

东吴基金“笑傲”前三季度业绩榜

截至9月28日,今年以来256只开放股基净值跌5.32%,而同期沪指跌逾20%。只有不到4成的产品获得了正收益,其中,东吴策略今年以来收益率达21.57%,东吴轮动收益率达20.38%,在全部股基中排第2、第3、第4名。其中东吴策略在混基中排第一。

人力资源是莱商银行第一资本

在全国城市商业银行近三年综合竞争力排名中,莱商银行始终名列前三名,连续三年荣获环渤海地区第一名。一家资产规模在山东城商行中都算“小弟”辈的银行,支撑它的是什么样的企业文化?莱商银行董事长李敏实的话成为最好的诠释:“人力资源是莱商银行的第一资本。”

“以人为本”是第一准则

“各家银行经营的都是货币,在产品上没有太大差别,只有经营好人才是干好银行的基础,经营人的责任和意义高于经营货币资本。”李敏实介绍说,莱商银行在激烈的市场竞争中,坚持以人为本的管

理理念,将人作为经营的第一资本,把培养人、塑造人作为发展的第一要务,把尊重人、爱护人、关心人作为最基本的着力点,形成特色人文团队意识,实现了人与事业的同步、和谐发展。现在走进莱商银行这个大家庭,总能深切地感受到这样一种浓厚的氛围:正气得到充分弘扬,人格得到充分尊重,能力得到充分发挥,价值得到充分实现,人与人之间真诚、友爱、团结、互助,大家全身心投入到事业中去。

快速成长的莱商银行,也成为吸引人才的“梧桐树”,众多大学毕业生义无反顾地加入,目前本科以上学历员工已占到全体员工员工的75%。多年来,莱商银行坚持通过创建学习

型团队来塑造人,十年如一日对员工进行多种形式的培训教育,营造了商行团队中“干中学,学中干”的良好氛围。

人人都是莱商代言人

“你的一言一行是否代表商行的利益,你的一举一动是否有利于商行的发展。”在莱商银行,这就是对员工的评价标准。

莱商银行的辉煌成就是奋斗在工作岗位上的莱商员工努力得来的,长久以来,莱商银行一直将员工素质培训和企业文化建设作为工作重

心,将诚信作为员工的第一录用标准,在工作实践中锻炼了一支敢打硬仗、凝心聚力求发展的团队。

莱商人就是莱商银行的第一品牌,从董事长到员工,真诚、热情、认真成为了莱商员工的标签。正因为这样,市民对莱商银行才有着非同一般的亲近感,进营业厅就感觉很踏实、很舒服。

**莱商银行**

LAISHANG BANK

地址:济南市纬二路168号
电话:0531-66669755

解读“莱商模式”之文化篇

沪股(600881—601999)				
代码	简称	收盘	涨幅%	简评
600881	正泰集团	6.21	-0.79	弱市阶段,观望为宜
600882	大成股份	7.87	-2.24	弱势震荡,观望为宜
600883	烟台港	10.88	0.09	冲高回落,择机参入
600884	杉杉股份	20.06	1.11	短线震荡中,跟踪
600885	*ST力阳	8.08	-4.83	观望气氛浓厚,不介入
600886	国电电力	7.3	-0.59	走势疲软,观望为宜
600887	伊泰股份	41.27	-2.16	上行动能犹存,暂持
600888	新锦文和	20.45	0.94	强势上行行情,持有待沽
600889	华鲁化工	6.94	-0.52	上行动能犹存,暂持
600890	ST中泰	6.04	-1.15	震荡消化压力,跟踪
600891	SST秋林	11.92	3.56	获利盘较多,减磅
600892	ST宝诚	16.71	-1.71	放量加速拉升,观望
600893	起动机	34.5	1.44	冲高回落,观望为宜
600894	广厦股份	6.44	0.62	需时间盘整,暂观望
600895	浙江高科	9.71	0.83	次强整理中,可考虑
600896	中油股份	7.1	-3.14	冲高回落,观望为宜
600897	厦门空港	16.27	-2.34	箱体震荡,低吸高抛
600898	长江电力	7.58	-0.39	多均线承压,不介入
600899	洛阳钼业	12.21	-1.28	强势回落整理,关注
600900	株冶集团	13.8	0.52	上行动能犹存,暂持
600901	国电中铝	13.57	-2.72	均线压制,面临阻力区
600902	岳阳纸业	9.88	-7.4	放量拉升,观望
600903	梅士特	7.3	0.45	上行动能犹存,暂持
600904	博天纸业	8.9	0.11	冲高回落,择机参入
600905	北方创业	14.83	-1.85	上行行情酝酿中,关注后市
600906	柳钢股份	13.35	-1.97	上行动能犹存,暂持
600907	中材国际	34.35	-1.07	整理蓄势,观望
600908	恒源煤电	29.81	3.08	短线有调整要求,谨慎持有
600909	龙溪股份	10.1	-0.78	冲高回落,观望
600910	龙溪股份	18.31	-1.61	保持震荡上行,积极关注
600911	新宏泰	10.15	-0.78	冲高回落,观望
600912	武汉健民	18.77	-2.9	强势整理行情,关注后市
600913	新华药业	7.35	0	短期均线承压,关注
600914	新华药业	14.83	-1.85	上行行情酝酿中,关注后市
600915	新华药业	13.35	-1.97	上行动能犹存,暂持
600916	新华药业	34.35	-1.07	整理蓄势,观望
600917	新华药业	29.81	3.08	短线有调整要求,谨慎持有
600918	新华药业	10.1	-0.78	冲高回落,观望
600919	新华药业	18.31	-1.61	保持震荡上行,积极关注
600920	新华药业	10.15	-0.78	冲高回落,观望
600921	新华药业	18.77	-2.9	强势整理行情,关注后市
600922	新华药业	7.35	0	短期均线承压,关注
600923	新华药业	14.83	-1.85	上行行情酝酿中,关注后市
600924	新华药业	13.35	-1.97	上行动能犹存,暂持
600925	新华药业	34.35	-1.07	整理蓄势,观望
600926	新华药业	29.81	3.08	短线有调整要求,谨慎持有
600927	新华药业	10.1	-0.78	冲高回落,观望
600928	新华药业	18.31	-1.61	保持震荡上行,积极关注
600929	新华药业	10.15	-0.78	冲高回落,观望
600930	新华药业	18.77	-2.9	强势整理行情,关注后市
600931	新华药业	7.35	0	短期均线承压,关注
600932	新华药业	14.83	-1.85	上行行情酝酿中,关注后市
600933	新华药业	13.35	-1.97	上行动能犹存,暂持
600934	新华药业	34.35	-1.07	整理蓄势,观望
600935	新华药业	29.81	3.08	短线有调整要求,谨慎持有
600936	新华药业	10.1	-0.78	冲高回落,观望
600937	新华药业	18.31	-1.61	保持震荡上行,积极关注
600938	新华药业	10.15	-0.78	冲高回落,观望
600939	新华药业	18.77	-2.9	强势整理行情,关注后市
600940	新华药业	7.35	0	短期均线承压,关注
600941	新华药业	14.83	-1.85	上行行情酝酿中,关注后市
600942	新华药业	13.35	-1.97	上行动能犹存,暂持
600943	新华药业	34.35	-1.07	整理蓄势,观望
600944	新华药业	29.81	3.08	短线有调整要求,谨慎持有
600945	新华药业	10.1	-0.78	冲高回落,观望
600946	新华药业	18.31	-1.61	保持震荡上行,积极关注
600947	新华药业	10.15	-0.78	冲高回落,观望
600948	新华药业	18.77	-2.9	强势整理行情,关注后市
600949	新华药业	7.35	0	短期均线承压,关注
600950	新华药业	14.83	-1.85	上行行情酝酿中,关注后市
600951	新华药业	13.35	-1.97	上行动能犹存,暂持
600952	新华药业	34.35	-1.07	整理蓄势,观望
600953	新华药业	29.81	3.08	短线有调整要求,谨慎持有
600954	新华药业	10.1	-0.78	冲高回落,观望
600955	新华药业	18.31	-1.61	保持震荡上行,积极关注
600956	新华药业	10.15	-0.78	冲高回落,观望
600957	新华药业	18.77	-2.9	强势整理行情,关注后市
600958	新华药业	7.35	0	短期均线承压,关注
600959	新华药业	14.83	-1.85	上行行情酝酿中,关注后市
600960	新华药业	13.35	-1.97	上行动能犹存,暂持
600961	新华药业	34.35	-1.07	整理蓄势,观望
600962	新华药业	29.81	3.08	短线有调整要求,谨慎持有
600963	新华药业	10.1	-0.78	冲高回落,观望
600964	新华药业	18.31	-1.61	保持震荡上行,积极关注
600965	新华药业	10.15	-0.78	冲高回落,观望
600966	新华药业	18.77	-2.9	强势整理行情,关注后市
600967	新华药业	7.35	0	短期均线承压,关注
600968	新华药业	14.83	-1.85	上行行情酝酿中,关注后市
600969	新华药业	13.35	-1.97	上行动能犹存,暂持
600970	新华药业	34.35	-1.07	整理蓄势,观望
600971	新华药业	29.81	3.08	短线有调整要求,谨慎持有
600972	新华药业	10.1	-0.78	冲高回落,观望
600973	新华药业	18.31	-1.61	保持震荡上行,积极关注
600974	新华药业	10.15	-0.78	冲高回落,观望
600975	新华药业	18.77	-2.9	强势整理行情,关注后市
600976	新华药业	7.35	0	短期均线承压,关注
600977	新华药业	14.83	-1.85	上行行情酝酿中,关注后市
600978	新华药业	13.35	-1.97	上行动能犹存,暂持
600979	新华药业	34.35	-1.07	整理蓄势,观望
600980	新华药业	29.81	3.08	短线有调整要求,谨慎持有
600981	新华药业	10.1	-0.78	冲高回落,观望
600982	新华药业	18.31	-1.61	保持震荡上行,积极关注
600983	新华药业	10.15	-0.78	冲高回落,观望
600984	新华药业	18.77	-2.9	强势整理行情,关注后市
600985	新华药业	7.35	0	短期均线承压,关注
600986	新华药业	14.83	-1.85	上行行情酝酿中,关注后市
600987	新华药业	13.35	-1.97	上行动能犹存,暂持
600988	新华药业	34.35	-1.07	整理蓄势,观望
600989	新华药业	29.81	3.08	短线有调整要求,谨慎持有
600990	新华药业	10.1	-0.78	冲高回落,观望
600991	新华药业	18.31	-1.61	保持震荡上行,积极关注
600992	新华药业	10.15	-0.78	冲高回落,观望
600993	新华药业	18.77	-2.9	强势整理行情,关注后市
600994	新华药业	7.35	0	短期均线承压,关注
600995	新华药业	14.83	-1.85	上行行情酝酿中,关注后市
600996	新华药业	13.35	-1.97	上行动能犹存,暂持
600997	新华药业	34.35	-1.07	整理蓄势,观望
600998	新华药业	29.81	3.08	短线有调整要求,谨慎持有
600999	新华药业	10.1	-0.78	冲高回落,观望