

基金业绩排名大洗牌

三季度4基金收益超30%，制胜关键由“仓位”变“选股”

今年前三季度上证综指下跌20.34%，但三季度出现一轮强劲反弹涨幅达4.03%，基金业绩也得到了快速的修复，股票型基金平均上涨17.24%，大幅跑赢了指数。

统计显示，三季度股票型基金平均收益率17.24%，混合型基金为16.24%。其中，东吴系旗下东吴基金以34.27%夺得所有基金的头魁，东吴策略也在混合型基金中夺得季度冠军，一举揽下本季度股票型和混合型的两冠。

相比二季度基金业的整体亏损，三季度基金开始大幅扭亏，

并且部分绩优基金取得不错的业绩。从业绩榜单看，基金投资制胜的关键因素，已经从单一的仓位控制逐渐转移到选股能力等的综合考验上来。

如上半年基金排名榜单首位的嘉实主题基金，依靠其三三成左右的低仓位策略，使其以6.34%的唯一实现正收益的基金夺得上半年的冠军，但三季度其单季收益率仅为9.25%，远落后于平均水平。

而在上半年尾随嘉实主题的东吴、华商旗下基金在二季度受制于六成的最低仓位，不能以仓位取胜，但依靠优秀的行业判断和个股选择能力，依旧取得排名

前五的不俗业绩。而通过选股能力取胜的优势，在三季度中发挥得更明显。

记者根据季报披露的数据显示，如东吴行业轮动持仓占8.98%的第一重仓股宝钢稀土三季度涨幅高达95.61%，持仓占7.99%的丹化科技涨幅达43.29%，此外前十大重仓之一的西藏矿业涨56.86%。此外如东吴系旗下基金重仓的古井贡酒季度涨幅达49.80%，海正药业达72.53%。

业内人士表示，在今年的结构性牛市中，业绩的差距主要在于行业板块及个股的选择。东吴

旗下基金在医药、酒类等大消费概念，以及涉及新兴产业发展的上游原料行业的布局，恰好抓住了本轮行情的主流板块。

对于接下来的四季度市场，东吴行业轮动基金经理任壮认为，整体来看或将出现前期乐观，后期偏谨慎的局面。其原因在于，目前短期的经济、资金、政策预期较好，但后期到明年的预期相对不明朗，此外，在存在系统性机会的市场中，最好的投资策略是以行业配置为主，以个股挖掘为辅；而在结构性市场中，则以个股挖掘为主，应坚持“自下而上”地选股为主，今后应该也是如此。(华西)

第三季度股基业绩前五名

简称	收益率%
东吴轮动	34.27
天治创新	33.46
景顺能源基建	32.23
华夏优势	31.54
华泰柏瑞	28.84

第三季度混基业绩前五名

简称	收益率%
东吴策略	29.70
大成2020周期	28.28
嘉实策略	26.87
天治品质	26.39
广发优选	25.30

前三季度股基业绩前五名

简称	收益率%
华商盛世	23.67
东吴轮动	21.80
东吴动力	21.63
信诚蓝筹	18.84
银河行业	16.45

前三季度混基业绩前五名

简称	收益率%
东吴策略	21.81
嘉实增长	17.90
嘉实主题	16.18
嘉实策略	14.36
华夏策略	12.67

10股市实战 第五期(9月1日-10月31日)
20天战报
沪指涨3.78%，深成指：5.06%
0531-89096315 报名热线

选手	市值	现金	总资产	初始资产	收益率	排名
专一	163482元	961元	15.44万	13.26万	16.44%	1
持股不动 费前买入的13300股(600714) ST金瑞, 昨收盘11.54元。						
选手	市值	现金	总资产	初始资产	收益率	排名
满仓红	414766元	15元	41.48万	37.16万	11.63%	2
持股不动						
代码	简称	数量	买入日期	买入均价	收盘价	
600050	中国联通	100股	9月1日	5.08元	5.17元	
000407	胜利股份	9300股	费前买入	7.05元	7.32元	
000630	铜陵有色	17300股	9月1日	17.05元	20.01元	
选手	市值	现金	总资产	初始资产	收益率	排名
愚渔	72684元	7488元	8.02万	7.21万	11.23%	3
操作 31.84元卖出广州友谊700股, 31.78元卖出广州友谊300股, 共计1000股, 92.02元买入万邦达500股, 91.27元买入万邦达100股, 90.67元买入万邦达100股, 共计700股。						
持仓						
代码	简称	数量	买入日期	买入均价	收盘价	
300055	万邦达	700股	10月8日	91.72元	89.70元	
000551	创元科技	600股	9月30日	16.50元	16.49元	
选手	市值	现金	总资产	初始资产	收益率	排名
规矩守信	125150元	1035元	12.62万	12.39万	1.85%	4
操作 50.60元买入东阿阿胶2500股; 56.29元卖出新筑股份2200股						
持股不动 000423 东阿阿胶 2500股 10月8日 50.60元 50.06元						
其他选手战况: 第5名邵风徽涨1.47%; 第6名邢福利-0.91%; 第7名李辛-2.59%; 第8名涨停板-3.48%; 第9名阳光-3.53%; 第10名辣手佛心-4.57%; 第11名古茶-6.41%; 第12名半闲散人-6.68%; 第13名三人行-7.07%; 第14名佳辉暖气-19.16%。						

10月11日上市新股概况

代码	简称	主营业务	本次上市	发行价	发行市盈率	机构定位(元)
601177	杭齿前进	齿轮行业	8080万股	8.29元	43.86倍	6.96-8.35

近期新股发行一览

申购日	名称	申购代码	发行价	发行量	申购上限	发行市盈率
10月12日	宝利沥青	300135	未定	2000万股	未定	未定
	大富科技	300134	未定	4000万股	未定	未定
	华策影视	300133	未定	1412万股	未定	未定
	青松股份	300132	未定	1700万股	未定	未定
10月11日	金固股份	002488	22元	3000万股	2万股	73.33倍
	山东墨龙	002490	18元	7000万股	5.6万股	32.73倍
	通鼎光电	002491	14.5元	6700万股	5.3万股	46.77倍
	浙江永强	002489	38元	6000万股	4万股	61.35倍

昨日主力增减仓板块及个股

板块	增仓比	增仓金额(亿)	资金流入主要个股
煤炭石油	0.14%	26.719	西山煤电、国阳新能、神火股份
有色金属	0.28%	16.686	紫金矿业、江西铜业、铜陵有色
银行类	0.02%	9.433	招商银行、兴业银行、农业银行
房地产	0.06%	4.709	万科A、保利地产、金地集团
化工化纤	0.06%	3.989	盐湖钾肥、佛塑股份、辽通化工
板块	减仓比	减仓金额(亿)	资金流出主要个股
计算机	-0.03%	-1.212	长城开发、科大讯飞、用友软件
通信	-0.00%	-0.710	中国卫星、天音控股、中天科技
教育传媒	-0.05%	-0.646	新华传媒、中视传媒、博瑞传播
医药	0.01%	-0.465	奇正藏药、云南白药、四环生物
电器	-0.02%	-0.103	佛山照明、德豪润达、大冷股份

昨日主力资金净流入前10名

代码	名称	资金净额(万)	净流入占流通股
601889	紫金矿业	34645.75	0.68%
600362	江西铜业	31120.85	0.56%
000983	西山煤电	30736.54	0.92%
600348	国阳新能	30045.68	0.73%
000630	铜陵有色	19151.59	0.98%
000878	云南铜业	18378.19	0.60%
600036	招商银行	17482.18	0.07%
000933	神火股份	16564.11	0.71%
000937	冀中能源	14733.85	0.64%
601166	兴业银行	14711.91	0.10%

昨日主力资金净流出前10名

代码	名称	资金净额(万)	净流出占流通股
000021	长城开发	13869.63	0.70%
600111	包钢稀土	7401.03	0.19%
600058	五矿发展	6902.24	0.24%
600104	上汽汽车	6391.16	0.04%
600590	泰豪科技	4688.79	0.74%
002454	松芝股份	4522.52	3.20%
002287	奇正藏药	4237.57	3.45%
002048	宁波华翔	3831.75	0.58%
600118	中国卫星	3792.69	0.41%
000829	天音控股	3508.44	0.22%

数据来自大智慧新一代(Level-2)

国力透析 资金单日净流入逾90亿

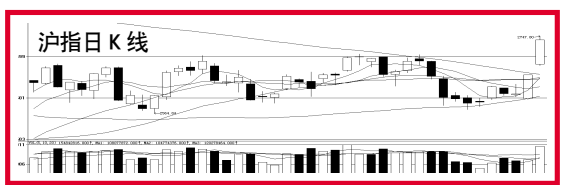
大智慧超赢数据显示，周五两市资金净流入91.51亿元。从盘面来看，受到假期外围股市走高影响以及原油、金属期货价格普遍上涨影响，有色金属、煤炭石油等资源类板块涨幅居前，成为拉升指数的主要力量。后市来看，近期美元走势疲软，各国都有实施宽松货币政策，充裕的流动性将进一步推动A股市场上涨，市场中长期趋势向好，操作上可采取持股为主的策略，注意把握板块轮动的投资机会。(大智慧数据研究中心)

两大主线托起80点长阳 宽松流动性助推蓝筹行情

昨日大盘在黄金、稀缺资源、有色金属、稀土永磁、煤炭石油等板块引领下呈现价量齐升的强势多头格局，沪指“不经意间”重新站上半年线，突破前几个月的震荡箱体以及2319点和2389点上升趋势线，沪指暴涨83点，深成指、中小板指也放量突破近7个月以来的反弹高点。

从盘面来看，周五出现两大主线。其中，有色金属、黄金股、煤炭股作为通胀的主要受益品种，居涨幅榜前列。具有抗通胀概念的酿酒方面也是表现强劲，老白干酒涨停，古井贡酒、山西汾酒和酒鬼酒涨幅均超过7%。

其次是挖掘蓝筹低估板块。今年四季度和明年一、二季度，GDP增速预计在9%以上，实体经济可能好于预期。从近一阶段时间情况看，恒生AH股溢价指数不断创新低，大盘金融股AH折价普遍在20%以上，折价最大的招商银行A股相对于H股折让已经接近30%。因此，今年四季度末和明年初



估值低的大盘蓝筹股将会出现机会。

联讯证券认为，从最近大盘的表现，全球“二次量宽”或取代国内“地产调控”助推A股，随着全球二次量宽化宽松、美元贬值、资金流入新兴市场的货币传导真成为“宽松”流动性环境，9月PMI数据再次上涨强化了中国经济增长预期，

关注热点转化效果

在10月首个交易日市场普涨之后，下周市场将进入分化状态。

随着创业板限售股解禁浪潮的到来，市场热点能否切换到权重股、蓝筹股上值得关注。一旦资金持续流入这些板块，对于指数的预期可以乐观些。

并且从温总理最近的讲话“有信心”也进一步强化，这种乐观的经济增长也进一步倒逼金融市场再次修复，在这政策真空期通胀行情再次成为主导。

从目前来看，今年四季度货币政策最多是中性、不太可能出台从紧政策，这一预期也强化了投资者对A股市场的做多情绪。

在四季度里，政策面变化将直接作用于股市涨跌，而“十二五”规划草案的频繁亮相，也会给相关板块带来继续炒作的机会，我们将投资目标的选择聚焦在这方面。
(山东神光金融研究所所长 刘海杰)

A股面临最大解禁潮 10月平均每天出笼700亿

国庆长假之后，沪深两市在今年余下的时间里将面临3.54亿元的巨量限售股解禁，其中，两市就有近百家公司解禁，市值为1.12亿元，平均每天有700亿元限售股出笼。其中，建设银行的1333亿股将在27日上市。市场分析师表示，巨量限售股解禁将会轮番冲击市场，其中本月的首发机构配售股需警惕。

统计显示，10月份，涉及股改的限售股解禁共有15家，涉及首发限售股的有58家，增发限售股的有17家，而追加限售股为5家。

解禁最大的为建设银行，10月27日为汇金公司和中国建投合计持有建设银行的1332.62亿股限售股获得上市流通的权利。
西南证券分析师张刚表示，11日中国神华的首发原股东限售股解禁市值为3273.69亿元，解禁股数占解禁前流通A股比例为806.17%，解禁股东为神华集团一家，且是国有股股东

和第一大股东，该股首次就全部解禁，压力十分集中。值得提醒的是，十月份解禁公司中，属于首发机构配售股份解禁公司超过20家。

解禁最大的为建设银行，10月27日为汇金公司和中国建投合计持有建设银行的1332.62亿股限售股获得上市流通的权利。
西南证券分析师张刚表示，11日中国神华的首发原股东限售股解禁市值为3273.69亿元，解禁股数占解禁前流通A股比例为806.17%，解禁股东为神华集团一家，且是国有股股东

价值约6.99亿美元10架波音737飞机
◎雅戈尔子公司33.93亿竞得上海普陀区一土地
◎华业地产21.9亿元竞得北京通州区两块地
◎华电电源11.7亿收购华电集团持有的富拉尔基发电公司100%股权，哈尔滨热电厂15.28%股权和与华电齐齐哈尔热电公司1.6%股权合同
◎张江高科1.76亿竞得两土地
◎中海发展斥资2亿造两艘化学品船
◎东华科技与安徽华盟签订7亿元合同
◎九电力子公司签2.4亿核电

创下套现的风险不大。而金洲管道、国联水产、中南重工、高德红外、巨星科技共5家公司

价值约6.99亿美元10架波音737飞机
◎雅戈尔子公司33.93亿竞得上海普陀区一土地
◎华业地产21.9亿元竞得北京通州区两块地
◎华电电源11.7亿收购华电集团持有的富拉尔基发电公司100%股权，哈尔滨热电厂15.28%股权和与华电齐齐哈尔热电公司1.6%股权合同
◎张江高科1.76亿竞得两土地
◎中海发展斥资2亿造两艘化学品船
◎东华科技与安徽华盟签订7亿元合同
◎九电力子公司签2.4亿核电

基金看台

华夏债基

“季季分红”显优势

2002年10月成立的华夏债券基金10月11日实施第24次分红，每10份基金分红0.20元。近8年来净值增长达70%。从2005年二季度起，该基金每季度分红一次，份额累计分红达0.49元。华夏基金成立12年来累计分红高达693亿元，仅今年以来分红就达264亿元。

首只分级债基富国汇利上市首日受追捧

首只创新分级债基——富国汇利债基昨日上市受追捧，其中，进取份额——汇利B全天涨停，稳健份额——汇利A则小跌2.2%，收于0.98元。截至9月底，汇利A和汇利B净值分别为1.002元和0.989元。昨天，国债企债均现跌势，而汇利B却涨停，可见该产品的吸引力。

三季报业绩预告(19)

代码	简称	业绩预告幅度	公告日
300046	台基股份	净利增68%-77%	10.09
300080	新大新材	净利增104%-114%	10.09
000538	云南白药	净利增50%-70%	10.08
000803	金宇车城	净利降320%-386%	10.08
000810	华润锦华	净利增320%-380%	10.08
600654	乐飞股份	净利增350%	10.08
300115	长盈精密	净利增80%-100%	10.01

的市场价略高于发行价，需关注。另外，长高集团、众业达和壹桥苗业等16家公司，因市场价明显高于发行价，极可能遭到机构大举套现。

也有分析师认为，虽然创业板首批上市的28家公司的小非将持有11.94亿股可能近11月上市，但在创业板近70倍市盈率的估值之下，机构投资者、高管和公司共同创始人等“小限”股东“抬腿走人”几乎没有悬念，有可能波及到中小板，促使小盘股行情阶段性回落。(证时)

一语中的

代码	名称	收盘价	涨跌幅	简评
0000	浦发银行	13.36	3.09	短线积极活跃
0004	白云机场	9.76	2.2	调整形态，积极关注
0005	宝钢股份	4.71	2.8	调整形态，积极关注
0006	东风汽车	5.63	2.5	短线风险较大
0007	中国国贸	11.83	2.07	上升压力较大
0008	首创股份	6.19	1.98	K线形态良好
0009	上海机场	12.85	2.3	调整形态，积极关注
0010	宝钢股份	3.27	2.12	有主力做多，择机买入
0011	华能国际	6.21	1.14	短线积极活跃
0012	皖通高速	5.45	2.25	尾盘盘整，积极观望
0013	华夏银行	11.35	5.09	调整形态，积极关注
0016	民生银行	5.21	2.16	多条均线承压，不介入
0017	日照港	4.21	2.17	调整形态，积极关注
0018	上海集团	4.28	2.15	箱体震荡，低吸高抛
0019	宝钢股份	6.79	2.41	处于上升阶段，持有
0020	中原高速	3.83	3.23	强势回调，可关注
0021	上海电力	4.15	2.72	走强高潮时
0022	济南钢铁	4.11	0	停牌
0023	中海发展	9.87	3.57	上坡势，持股
0024	华电国际	3.91	1.03	短线盘整，有机会
0025	中国石化	8.44	2.93	拉升欲强
0026	南方航空	8.64	4.35	强势反弹，持股为主
0028	中信证券	11.29	6.11	缺乏做多量能，观望
0029	三一重工	29.87	2.08	上升阻力较大
0030	福建高速	3.83	2.13	短线上升有力
0031	宝通软件	6.02	2.9	盘口异动，关注
0032	招商银行	13.41	3.78	强势震荡，场外观望
0033	歌华有线	13.81	1.85	多方力量不足，不介入
0034	华翔控股	21.85	2.9	调整形态，积极关注
0035	四川路桥	8.08	2.39	指标修复，关注
0036	华电国际	12.72	2.91	短线支撑，积极关注
0037	南方航空	8.64	4.35	强势反弹，持股为主