

CULTURE 人文



解读失落的坊子煤矿

文/刘成湘

19世纪中叶前,坊子并不存在。1898年3月6日,德国人凭借《胶澳租界条约》攫取了胶济铁路的修筑权和沿线15公里以内矿藏的开发权,煤资源丰富的坊子从此落入德国人的控制之下。德国人在“前后张路院”和“南北宁家沟”之间寻找合适的开采点,因附近有一小铺名为“坊子”,德建车站便以坊子冠名。



上世纪三十年代日本占领时期的坊子煤矿

1902年夏天,胶济铁路修到潍县。在这里,铁路向东南绕了一个大弯,并在一个叫“坊子”的地方设了车站。从筑路的角度看,这是最不合理、最不经济的路段。德国人一向严谨,此处何以如此?

1903年胶济铁路坊子火车站建成,便利的交通使德国人迅速在坊子扩大采煤规模,并建起相配套的洗煤厂、炼煤厂,到1911年成为当时全国煤田面积最大的矿区之一。

史料记载,德国人在坊子煤矿前后开采了17年,开采煤炭299万吨。第一次世界大战后,日本人取代德国人,在坊子煤矿开采了31年,开采煤炭422万吨。

“就在我家开起了小煤窑许多许多年以后,德国人听说潍县城南有人开煤窑,便派人来勘察钻探。”

清末,什么年间说不准了,有说是光绪年间的,我的祖辈刘鸿儒,原是一个教书先生,因为有点文化,接触了当时的一些新思想,比较能接受新事物。他见我们附近村庄挖水井时偶尔会挖出煤来,燃烧起来火很旺,外地来的铁匠还用这些煤打铁,说这些煤火很硬,打起铁来很耐烧。

刘鸿儒听了后,卖掉了家里所有的地,到外地煤矿看了看,回来就在我们村附近开起了小煤窑。因缺少

经验,曾失败过数次,眼看就要倾家荡产了,打算再回学堂当穷教书先生的时候,忽然在井下发现了煤层,煤层两米多厚,于是他便专心

开起了小煤窑,日产量也很可观。不久这个小煤窑就名声在外了,方圆几十里都来此买煤烧,特别是潍县城铁匠行业,都愿意烧我家的煤炭。后来他又相继开了几眼煤井,于是,几年之后,我们刘家就成了周围村庄最富的一家了。

就在我家开起了小煤窑许多许多年以后,德国人听说潍县城南有人开煤窑,便派人来勘察钻探。他们发现地下煤藏量相当大的,而且全属工业用煤,正好能供火车燃用。听说几乎是在修胶济铁路的同时,在我们村东隔着一条小河的地方建了一个竖井,后称1号井。之后又向东扩展,建了2号井、3号井、4号井等,这就是正式命名的“坊子煤矿”。煤矿日产煤炭数量很大,是当时山东三大煤矿之一(另两处是枣庄、博山)。

“为什么取名‘坊子煤矿’呢?听说是根据我们刘家开的一家‘坊子店’和‘坊子火车站’的名字而定的。”

还是我家的前辈,听说不是刘鸿儒那一代,而是他的后代,在我们村西南的一条古道边开了一家客店,因靠近一块叫“方子石”的花岗岩石头,便取“方”的谐音起名为“坊子店”。因为坊子店旁边的这条古道是潍县至诸城的,中间经过安丘,南来北往的客人很多,所以客店买卖兴隆,方圆几十里都非常闻名(现这条古道早已废弃,变成平地了)。

早年我家开起了小煤窑和坊子店以后,村里有些人在坊子店周围建起了炭庄。这地方地下是一片石头,在这里建房子,一方面可节约耕地,另一方面不用打地基,剥开地皮就是石板,建临时房子再方便不过了。记得我父亲也在这里开过炭庄,纯系民间集股经营。这一座座炭庄的房子虽然不太像样,但也使坊子店一带小小的地方逐步繁华。这些大大小小的炭庄,相继经营了六七十,直到日寇占了煤矿,一个个炭庄才相继停业。那块其貌不扬的方子石,也随着日本人修公路被挖掉了。

据老人们说,德国人勘探发现这里有火煤田后,很长时间没有开采,因为我们那个地方只有小道没有大路,那条通诸城的古道已是坑坑洼洼不能跑汽车,产出来的原煤根本就运不出去,所以直到修胶济铁路时才开始打煤井,所以坊子火车站的名字有可能比坊子煤矿的名字要早些。

“德国人在修建胶济铁路时,本应从潍县城向东直达青岛。他们为掠夺我们的宝藏,铁路特地从潍县城向南拐了三十华里,把坊子煤矿划归侵略圈内。”

在我们前宁家沟村,还流传着一个修建坊子火车站

的故事,也是我小时候听长辈们说的。

德国人在修建胶济铁路时,本应从潍县城向东直达青岛。他们为了掠夺我们的宝藏,铁路特地从潍县城向南拐了三十华里,把坊子煤矿划归侵略圈内(据说在不平等条约中,规定沿胶济铁路三十华里的矿藏,德国人可随便开采)。为了运煤方便,铁路在我们村南计划建一个车站。因为我们村是一个极其平常的村庄,没有任何标志物,只有一个坊子店比较闻名,并使古道边的一小片地方略显繁华,所以德国人便定名这个站为“坊子火车站”,并用德文写在志石上。

当时村民担心修铁路冲

了我们的风水,我们刘家的几个富户便凑钱买通了负责修建铁路的德国工程师,把铁路向北移了一华里,把坊子站向东移了五华里,就是建成后的铁路线和坊子火车站的位置,在我们村南埋下的志石也被偷偷地移走了。这位工程师巧妙地做的这些手脚,铁路总

的里程数并没有变,所以上面也没有发现。站名仍为坊子车站,其实离开始确定的坊子车站相距整整五华里了。

(图片由潍坊档案馆提供,并在此感谢傅盛德先生为上期“潍坊记忆”《追寻逝去的潍县背影》一稿提供全部原创文字素材。)



德占时期山东铁路公司的一节火车车厢和工人们。

现在购买水宜生即刻获赠价值680元水宜生除氯宝一台!

水宜生,给您家的“水龙头” 免费健康大升级

2009年,水宜生凭借领先的高科技专利水处理技术开发出用于“厨房和沐浴”的健康水处理产品——水宜生·除氯宝系列,他能够有效去除水中余氯,去除水果蔬菜残留农药,还能随时滤出弱碱性、负电位、高含氧的健康好水,一经上市便广受追捧!水宜生上市三周年之际,为答谢新老客户对水宜生的关爱,水宜生特别面向水宜生用户开展“幸运99,健康100分”健康用水体验活动,倡导大家从家里的水源头开始注重饮水健康。

保卫全家健康,率先换上健康“水龙头”!

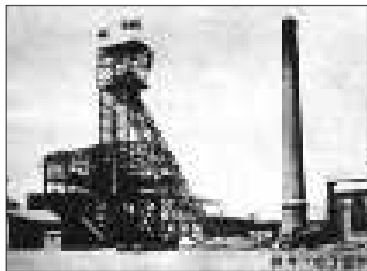
家用制水机在欧美发达国家已经非常普及,前几年就进入中国市场,但由于价格昂贵,安装、清洗、维护复杂,使用寿命短等特点,很难被消费者所接受。水宜生针对家庭使用习惯及中国水质研发出水宜生·除氯宝,他体积小、易安装、清洗、维护方便,并通过“中国计量科学院”、“国家食品质量监督检验中心(上海)”等专

<p>水宜生·除氯宝 厨用型</p> <p>水宜生·除氯宝厨用型,能有效去除水中的余氯,除重金属等有害物质,用它的水浸泡瓜果蔬菜,去除内部的农药残留,除氯宝还有活化</p>	<p>除异味,除果蔬上农药残留,饮食安全更健康</p> <p>水质,使水呈现弱碱性,负电位,小分子团等健康特性,这样的水烧开后沏茶、泡咖啡,减轻苦涩,增加口感;冲奶粉,更利于奶粉的钙质吸收。</p>
<p>水宜生·除氯宝 沐浴型</p> <p>水宜生除氯宝沐浴型,能有效去除余氯,保护皮肤,还能深层洁肤,护肤、活肤,让皮肤更光滑滋润,过早出</p>	<p>除余氯,防止洗发水滋生干结,洗后皮肤不干爽</p> <p>现色斑、皱纹;保护头发不干枯,减少掉发;头发更柔顺,更有光泽,秋冬季节能让人感觉一下子年轻好几岁。</p>

水宜生·除氯宝 每人仅限1台 抢购专线:0536-8275678 8866399



1903年4月通往青州的铁路开通。



坊子煤矿竖井

北京水宜生科技发展有限公司 网址: www.aishij.com.cn 热线电话: 3275678 8866399 8222426 114供水宜生

★东风东街297号新广礼品·水宜生专卖店(海王南50米建行东邻)
★开发区桐荫街与金马路西100米路北水宜生专卖店 热线: 8866399
★泰华专柜: 世纪泰华新天地国际电业水宜生专柜(电研口处)

烟台专卖店: 滨海专卖店(东大村北邻) 高密专卖店(市工商局对面) 东风商场
烟台专卖店: 行政服务大厅对面) 佳乐家(二楼电视购物专柜) 美联超市
(一楼电视机专柜) 寿光专卖店(仓圣公园东) 东方大药店 宝庄专卖店
(二马路乡企业局南邻) 临沂专卖店(文化路一小北200米路东) 医药公司中心药店
(县医院对面) 青州专卖店(文化街水利局南50米路东) 昌乐仁利药店(潍县利
广场科对面) 潍坊专卖店(大观园北首路西) 潍坊市 中百大超市水宜生专柜(一
楼超市入口处) 四平路远大药店 济宁: 宏福源大酒店(教育局斜对面)

水宜生老用户仅需99元

全国统一零售价: 680元