

证券

资金周净流入 沪深两市净流入 33.7亿元

本周,沪深两市总体进入震荡筑底格局,题材股仍很活跃。大智慧超赢数据显示,本周两市大盘资金净流出132.9亿元,与前周净流出326.5亿元相比明显减缓,盘面信心有所恢复。

仅四板块资金净流入

两市共有四大板块一周资金总体呈净流入。医药板块资金净流入6.1亿元,以华神集团为代表的抗癌药物品种及以广州药业为代表的中药材股一周表现最为活跃。医药板块中共有23家资金净流入超过2000万元,广州药业、九芝堂分别净流入1.66亿元及1.27亿元位居前两位,科华生物、华兰生物、天士力、江苏吴中、丰原药业等净流入超过5000万元,其中后两者均属抗癌药物题材。

在资金净流出排行榜中,有色金属、银行、化工化纤等居板块资金净流出居前,分别为35.4亿元、19.4亿元、10.5亿元。在有有色金属板块中铜陵有色、紫金矿业、荣华实业、西部矿业等12家资金一周净流出在1亿元以上,而银行股中配股复牌大跌的工商银行资金净流出3.6亿元,招商银行净流出3.1亿元。另外,房地产、煤炭石油、运输物流、电子信息、交通工具、商业连锁等板块净流出在5亿元以上。

对于大盘,我们认为探底过程基本完成,但调整时间不够,权重股已具备吸引力,但在目前紧缩氛围的环境下暂缺发动契机,因此需要等待,大盘则正好处在震荡过程中。从周线观察,连续两根中阴线收下阴线较长的十字星,初现企稳态势。而这次调整过程,是重新布局的良好时机。至于关注的目标,就是市场的“两头”,大盘和中小板中的概念基本面独特的品种,如银行、保险、煤炭及农产品、旅游酒店、商业连锁、服装、电器板块中未大幅拉升的消费品种。

从市场“两头”找机会

投资者对于行情的担心。下周,市场对政策信息的预期会增强,一方面体现在对11月宏观经济数据发布,另一方面体现在即将召开的中央经济工作会议上。指数的波动估计不会象前期那样大起大落,我们估计行情运行会比较平淡,蓝筹股仍是决定大盘趋势的风向标,操作上应给予重视。(山东神光金融研究所所长 刘海杰)

理财看台

华商动态阿尔法成下半年混基“冠军”

截至11月25日,沪综指下半年以来涨20.84%。上半年表现欠佳的偏股基金也随之上涨,其中,华商动态阿尔法基金收益率47.11%,排混合型基金“冠军”,从11月11日至25日,沪综指跌7%,164只混基仅15只获正收益,而华商动态阿尔法收益2.05%,再排第1。

建信旗下两基金双双分红

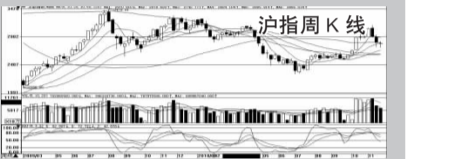
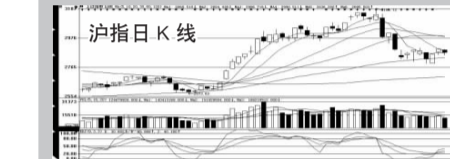
日前,建信旗下两只基金——建信核心精选、建信恒久价值近期分红,每10份分别派0.1元和0.4元,权益登记均为11月29日。截至11月24日,建信核心精选今年以来收益率13.94%,建信恒久价值今年以来收益率9.58%,在同类可比的166只基金中均排前30%。

第一创业低风险产品“创金避险增值”获批

第一创业证券自发行“创金资产”品牌以来,启动的首只集合资产管理计划“创金避险增值”日前获证监会批准。该产品为低风险产品,存续期为3年,规模上限20亿份,并且只能在推广期参与,首次参与最低金额10万元。由明星基金经理苏彦祝先生和万晓西担纲。

11月26日上证综指 开盘2890.29 最高2894.42 最低2851.96 收盘2871.70 下跌26.56点成交1454.67亿

Table with columns: 代码, 简称, 涨跌幅, 简评. Lists market movements for various stocks like 000001, 000002, etc.



冷眼看市

打破僵局还看蓝筹

近期国家各部门加大了打击农产品的投机炒作,其中期货市场也开始加强。部分交易品种从双边征税,到提高保证金比例等等,都大幅增加了交易成本,抑制了投机行为。我们注意到,一周下来以棉花、PTA为代表的农产品及工业品期货价格继续大幅下跌,投机资金撤退迹象比较明显。这一行为或多多少少的传递到A股层面,加剧了

确定对市场的短线走势构成一定的影响

下周,市场对政策信息的预期会增强,一方面体现在对11月宏观经济数据发布,另一方面体现在即将召开的中央经济工作会议上。指数的波动估计不会象前期那样大起大落,我们估计行情运行会比较平淡,蓝筹股仍是决定大盘趋势的风向标,操作上应给予重视。(山东神光金融研究所所长 刘海杰)

大盘或下周初结束调整 关注高送转股

周五,上证指数低开震荡,盘中未能回补早盘的向下跳空缺口,尾盘以带下影线的十字星收盘。从成交量来看,周四缩量阴跌,成交量较周二四略有萎缩。板块方面:食品制造,仪器仪表,西藏板块等小幅上涨,手机支付,黄金板块,有色金属等大多数板块出现一定幅度的下跌。从大盘的走势上看,周五大盘弱势整理主要有两个原因:一是,周末消息面的

确定对市场的短线走势构成一定的影响

周五,上证指数低开震荡,盘中未能回补早盘的向下跳空缺口,尾盘以带下影线的十字星收盘。从成交量来看,周四缩量阴跌,成交量较周二四略有萎缩。板块方面:食品制造,仪器仪表,西藏板块等小幅上涨,手机支付,黄金板块,有色金属等大多数板块出现一定幅度的下跌。从大盘的走势上看,周五大盘弱势整理主要有两个原因:一是,周末消息面的

一语中的

个股解禁: 成创股份244.9万股,中科科技4131万股,中海油股241046.8万股首发原股东限售股11月29日上市。 向日葵1020万股,万讯自控360万股,顺网科技300万股,中航电商400万股首发机构配售11月29日上市。 华业地产1500万股定向增发机构配售11月29日上市。 大连控股5322股,东方银星2485万股改限售股11月29日上市。 增持减持: 青海华鼎股10月28日至11月24日减持公司股份256万股。 ST春兰二股东截至11月24日累计减持520万股。

本周主力增减仓板块及个股

Table with columns: 板块, 增仓比, 增仓金额(亿), 资金流入主要个股. Lists market sectors and their top gainers.

昨日主力净卖前十名

Table with columns: 名称, 净卖占比, 占流通盘. Lists top 10 net selling stocks.

昨日主力净买前十名

Table with columns: 名称, 净买占比, 占流通盘. Lists top 10 net buying stocks.

备注:净卖占比越高,主力卖出意愿越强

数据来自大智慧新一代(Level-2)

10股市实战擂台赛 第六期(11月1日-12月31日) 沪深综指-3.60%,深成指-6.20%

Table with columns: 选手, 市值, 现金, 总资产, 初始资产, 收益率, 排名. Lists top 10 investors in the competition.

其他选手战绩: 第5名夏天-0.34%; 第6名涨停板-2.23%; 第7名愚渔-2.78%; 第8名那风小微-4.31%; 第9名三人行-6.50%; 第10名满仓红-10.35%; 第11名阳光-10.80%; 第12名宅-17.41%。

个股解禁: 成创股份244.9万股,中科科技4131万股,中海油股241046.8万股首发原股东限售股11月29日上市。 向日葵1020万股,万讯自控360万股,顺网科技300万股,中航电商400万股首发机构配售11月29日上市。 华业地产1500万股定向增发机构配售11月29日上市。 大连控股5322股,东方银星2485万股改限售股11月29日上市。 增持减持: 青海华鼎股10月28日至11月24日减持公司股份256万股。 ST春兰二股东截至11月24日累计减持520万股。

Table with columns: 代码, 简称, 涨跌幅, 简评. Lists market movements for various stocks like 000001, 000002, etc.