

PMI近7个月首度站上55% 发电量及工业增速仍在回落

# 指标“打架”彰显经济不确定性

中国物流与采购联合会1日公布的数据显示,11月制造业采购经理指数(PMI)为55.2%,高于上月0.5个百分点,近7个月以来首度重返55%上方。其中购进价格指数升至73.5%,达到自2008年7月以来的最高点。

目前制造业PMI已经连续4个月反弹,但发电量以及工业增速仍处于回落区间,经济指标“相互打架”的现象继续显现。分析人士认为,当前我国经济局面仍较为复杂,未来走势仍然存在一定不确定性。

## 企业生产向好

11月份PMI为55.2%,已连续21个月位于50%的景气临界点以上。“这表明制造业经济总体呈现稳步增长的上升态势,增速较上月略有加快。”国家统计局相关负责人表示。

从分类指标看,在制造业需求热度不减以及通胀预期上升的压力下,11月生产指数为58.5%,比上月提高1.4个百分点,成为拉升PMI的最主要原因。其他指标中,新订单指数、主要原材料库存指数略有回升,从业人员指数和供应商配送时间指数则分别小幅回落。

从行业情况看,烟草、电气、交运设备、纺织服装以及医药制造等行业继续呈现产销两旺的局面,而饮料制造、石油加工、黑色金属冶炼以及造纸等行业生产有所回落。“11月制造业生产量增幅超过订单水平,带动产成品库存指数大幅上升。未来经济需求进一步回升的难度较大,企业补库存的持续性将影响到未来PMI走势。”海通证券宏观经济分析师刘铁军认为。

尽管PMI已经连续4个月回升,但10月份我国发电量同比增长5.9%,工业增速为13.1%,与上月相比均处于下降通道。国务院发展研究中心宏观经济部研究员张立群认为,较高的PMI与今年

以来投资、出口、消费的较高增幅是一致的。同时工业增长率、GDP增长率的持续回调,则与近几个月来的PMI走势不同。预计我国经济增速回调还将持续一段时间,当前经济形势比较复杂。

## 通胀压力继续显现

11月原材料购进价格指数继续走高,其中木材加工、纺织服装、化纤业、石油加工、化学原料、有色金属冶炼等行业购进价格涨幅显著。统计局上述负责人表示,近四个月以来,国内外大宗商品价格持续大幅上涨,我国制造业企业面临较为严峻的成本压力,同时旺盛的

市场需求进一步加大了通胀预期。

中国物流与采购联合会相关负责人表示,当前价格快速上涨的势头有望逐步缓解。首先,我国制造业产能过剩已成常态,工业产品供应宽松,最近两个月产成品库存指数呈上升趋势。其次,面对通胀预期上升,目前已有迹象显示货币政策或将回归稳健。

申银万国首席宏观分析师李慧勇认为,目前通胀压力仍然较大。考虑到原材料价格的大幅上涨以及宏观调控政策的不确定性,企业的采购意愿可能有所减弱。11月采购量指数以及进口指数的回落,或已体现出该趋势。

(韩晓东)

## 板块掘金 A21版

第六期(11月1日12月31日)

10股市实战  
擂台赛  
23天战报

沪综指-5.22% 深成指-7.91%

0531-89096315 报名热线

选手	市值	现金	总资产	初始资产	收益率	排名
规矩守信	129888元	2834元	13.27万	11.28万	17.64%	7
操作	9.74元买入S佳通13200股	16.76元卖出大通股份7800股				
持仓	代码	简称	数量	买入日期	买入均价	收盘价
600182	S佳通	13200股	12月1日	9.74元	9.84元	
选手	市值	现金	总资产	初始资产	收益率	排名
李翠	33165元	63989元	9.75万	9.10万	6.76%	2
持股不动	代码	简称	数量	买入日期	买入均价	收盘价
000506	中润投资	3300股	11月12日	8.18元	10.08元	
选手	市值	现金	总资产	初始资产	收益率	排名
半闲散人	80081元	324元	8.04万	7.58万	6.07%	3
持股不动	代码	简称	数量	买入日期	买入均价	收盘价
601857	中国石化	7300股	11月25日	11.20元	10.97元	
选手	市值	现金	总资产	初始资产	收益率	排名
愚逸	44252元	35885元	8.01万	7.92万	1.14%	4
持股不动	代码	简称	数量	买入日期	买入均价	收盘价
600877	中国嘉陵	3700股	11月30日	11.26元	11.96元	
其他选手状况:第5名夏天一1.46%;第6名佳辉暖气-1.88%;第7名涨停板-3.37%;第8名满仓红-7.99%;第9名阳光-8.95%;第10名三人行-9.56%;第11名翔风微微-13.05%;第12名专一-24.88%。						

## 昨日主力增减仓板块及个股

板块	增仓比	减仓金额(亿)	资金流入主要个股
房地产	0.02%	1.058	万科A、新湖中宝、深振业A
电力	0.00%	0.838	内蒙华电、重庆电力、深圳能源
供水供气	0.09%	0.657	首创股份、长江电力、创业环保
煤炭石油	0.00%	0.358	四川圣达、兰花科创、准油股份
仪器仪表	0.00%	0.161	许继电气、东方电子、万力达
板块	减仓比	减仓金额(亿)	资金流出主要个股
机械	-0.05%	3.247	山推股份、三一重工、中联重科
医药	-0.04%	2.862	四环生物、江苏吴中、复星医药
交通工具	-0.02%	1.938	潍柴动力、福耀玻璃、宁波华翔
电子信息	-0.05%	1.458	苏州固锟、上海金陵、京东方A
酿酒食品	-0.02%	1.237	五粮液、哈高科、中粮屯河

## 昨日主力增仓前15名

代码	名称	流通股(万股)	净买量占流通股
600640	中卫国际	20641	2.184%
600530	交大昂立	31200	1.527%
600136	道博股份	10429	1.505%
600182	S佳通	17000	1.104%
600187	国中水务	9750	0.933%
600272	开尔实业	16000	0.71%
600863	内蒙华电	57294	0.687%
600688	S上石化	72000	0.552%
600226	升华拜克	40555	0.551%
600744	华铝电力	47438	0.545%
600722	*ST金化	42142	0.518%
600477	杭钢股份	24170	0.511%
600961	株冶集团	25833	0.509%
600059	古越龙山	33219	0.497%
600719	大连热电	20230	0.473%

## 昨日主力减仓前15名

代码	名称	流通股(万股)	净卖量占流通股
600768	宁波富邦	9474	1.141%
600095	哈高科	36126	0.916%
600200	江苏吴中	49090	0.896%
600476	湘钢科技	16107	0.801%
601369	陕鼓动力	10925	0.752%
600262	天津松江	16227	0.701%
600621	上海金陵	52408	0.69%
600110	中科英华	97731	0.588%
600270	外运发展	33084	0.57%
600711	ST雄震	7947	0.444%
600695	大江股份	32957	0.405%
600336	澳柯玛	34004	0.399%
600400	红豆股份	22871	0.395%
600730	中国高科	29333	0.348%
600751	SST天海	10369	0.338%

数据来自大智慧新一代(Level-2)

# 中意人寿新推“福满金生”和“福惠金生”

均为分红型保险产品,两年一领生存金

时下,生存返还型保险正日益受到消费者的青睐。伴随着国内保险市场的日渐成熟,保险消费者的保险意识也日趋成熟,消费行为更加趋于理性,越来越渴望寻求一款利益保障和健康保障相对平衡,可灵活搭配的保险产品。

为满足当下消费者的保险需求,2010年11月29日,中意人寿保险有限公司在其个人营销渠道推出了两款新产品——“中意福满金生终身寿险(分红型)”和“中意福惠金生两全保险(分红型)”。

“中意福满金生”和“中意福惠金生”适宜的投保人群年龄段宽泛,且保障期限长。其中,“中意福满金生”适合的投保年龄出生在满7岁至60周岁期间,可提供终

身保障;“中意福惠金生”则面向出生满7天至50周岁的人群,可保障至65周岁。

同时,两款产品均为消费者提供了趸交、年交、半年交、季交和月交等多种交费方式,包括一次性支付、3年交、5年交、10年交、15年交和20年交等多种交费期限。消费者可视自身经济情况,自由选择。

“中意福满金生”和“中意福惠金生”主要有以下几

个优点:

一是消费者可以每两年一领生存礼金,每次高达基本保险金额的30%,给付比例在市场同类产品中可谓名列前茅,将为客户提供一个长期稳定的现金流。其中“中意福满金生”可以终身领取生存礼金,“中意福惠金生”则可领至65周岁。

提供终身寿险保障的“中意福满金生”,如遇被保险人不幸身故,受益人将可以领取到等值于已交保费与现金价值较大者的身故保险金;“中意福惠金生”则在65岁保单期满时,客户可领回等值于全部已交主合同保险费的满期金。

二是提供意外身故保

障及全残豁免。如果被保险人在60岁前因意外身故,受益人还可额外领取一笔高达18倍基本保险金额的高额意外身故保险金,为客户解燃眉之急。如被保险人于60岁前不幸发生全残,可享受免交主合同保险费的贴心关爱。

三是“中意福满金生”和“中意福惠金生”均为分红型保险产品,消费者可以享受到中意人寿稳健、规范、专业的分红保险业务带来的红利分发机会。客户所得红利可选择直接领取、累积生息或抵交保险费。

另外,客户还可自由选择多款附加险,诸如住院津贴、重大疾病等多种保障,

灵活配置,为自己添加多重保障。

据了解,“中意福满金生”和“中意福惠金生”,与中意人寿明星产品“中意福享金生两全保险(分红型)”为同系列产品。

此前热销的“中意福享金生”曾获评“2009年最佳养老保险产品”等多项殊荣,受到了消费者的肯定和追捧。该产品于2010年11月26日停售。中意人寿此次推出的“中意福满金生”和“中意福惠金生”两款新产品,正是在老产品颇具竞争力的产品形态基础上,力求为消费者提供更加全方位、高品质的保险服务。

(财金记者 季静静)

11月股市净流出资金逾2500亿元

# 天量资金将流向何方

从11月1日到11月29日,二级市场净流出资金达2520亿元。除了11月24日、4日和1日外,其余交易日都呈现净流出特征。其中,特大单净流出1053亿元,大单净流出1494亿元,表明主力机构在大举出货。

从板块资金流向来看,材料、资本货物、能源、房地产流出资金排前四位,而家庭与个人用品、食品和主要用品零售、电信服务则是仅有的三个资金净流入板块。

从个股来看,三一重工、浦发银行、紫金矿业以及今年下半年热门的宝钢稀土、金钼股份资金净流出排在前列,沃森生物、青松建化、东方集团、工商银行、贵州茅台和中国化学等则有资金净流入,就整体而言,近2000只股票仅有455只股票有资金净流入。

如此巨大的一笔资金从二级市场流出,接下来

又将会流向何方呢?分析人士认为,首先,从近期连续两次提高银行存款准备金率的现实来看,部分资金可能被回收。两次提高准备金,意味着要吸走7000多亿元资金进入央行体系。而逼近年关的时候,银行普遍也是缺少信贷资金的,因而银行可能在此时催促还款,股市自然是一个“提现”的场所。

其次,接近年关的时候,很多实体公司需要资金进行年终结算,而目前银行是无法借到贷款的,资金需要从股市里来。金融公司,如部分私募基金和公募基金也需要兑现资金进行结算和利益分配。

第三,由于股市持续下跌,部分投资者会采取现金为王的策略,而一些投资机构也可能为了保住目前的收益(以完成年度考核),而选择保守策略。

英大证券研究所所长

李大霄认为,市场中波段操作较为流行,加上宏观调控的背景,所以出现资金净流出现象。而从现在与2008年的情况比较来看,不可能更糟,当年的中石油是从48元起步,而现在是从9元起步,目前很多成长股都在震荡中不断创出新高。这些资金并不会流到其他领域,事实上,无论是房地产,还是食品流通领域,现在也是风声鹤唳、草木皆兵,相对而言,股市似乎是一个更为安全的领域。

也有业内人士持类似观点:11月的震荡下跌是为明年的行情作铺垫。对主力资金来说,由于历年年底市场的资金都会习惯性紧张,所以每到这个时候都是他们布局的好时机。从目前的情况来看,或许市场的震荡与一些主力机构洗盘有关。最终,流出去的资金还是要流回来的。(中证)

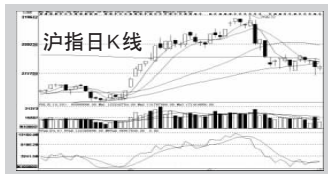
## 资金流出趋势未改

连续地量出现,资金流出趋缓,2750点成为底部的概率就会更大。

目前位置沪指仍可能还有70点的调整空间,这是为了可能出现的CPI创新高、再度加息或上调存款准备金等在予想范围之内的利空而预留的。周三仍然有20只个股涨停,但

多个个股行情和小范围的主题投资。由于短期之内市场资金流出趋势尚未扭转,对于局部热点不建议过度追高。短线可适当关注具备节能环保概念的二线绩优白马股,如近期资金持续温和流入的格力电器。

(大智慧数据研究中心)



## 12月A股 地量小阳开门

周三,A股市场呈现缩量震荡,主要股指涨跌不一。因11月PMI环比继续上升,权重股经调整后表现坚挺,两市股指呈现震荡盘升态势,市场结构性的热点丰富,但成交量同比大幅萎缩。两市合计成交达2019.4亿,创出10月份以来的地量。

从盘面来看,权重股群体并没有形成上涨合力。继周二群体下跌后,周三再次出现分化走势。其中银行、证券、地产股走稳,保险、煤炭、石油、机械等走低。好在金融股在沪市权重比较大,使得上证综指12月开局小幅上涨收盘,而深成指、深综指、创业板指数、中小板指数全部小幅下跌。我们认为,权重股不作为是因为主流资金整体持观望偏重,另外也是对政策预期心存忧虑。目前看,后者对市场心理影响更大一些。

周三电力股出现群体上涨,部分个股攻击涨停,市场炒作预期一方面是上市公司分红预期及防御配置,另一方面则是电力价格水平的上涨。而在工业经济整体增速不高的情况下,电力行业很难出现大幅增长,二级市场上个股更多的是一些脉冲式行情,这种上涨对于投资者来说或许只是脱离调仓的机会,而追高的风险依旧很大。

12月开局平淡无奇,热点散乱,可操作也不强,这个时候应当适当减少交易频率,降低交易成本,在调仓过程中难以下手的品种不妨暂时忍耐;对于有盈利的品种可适当减持锁定利润。除此之外,我们认为以目前投资重点还是选股,为来年投资作储备。(山东神光金融研究所 刘海杰)

## ●技术测市

## 短线能否迎来转机

目前沪指指位于中短期均线的下方,且已经连续两日失守60日线。60分钟图上,周二沪指一直在昨日上午的长阴中运行,在放量突破2862点前,股指仍处在危险区域,弱势调整

的形势难有改观。综上,在市场不明朗因素渐多的背景下,本周操作仍宜保持谨慎。不过,周三市场成交的极度萎缩、权重板块的相对抗跌,以及5日线、10月线的支撑是弱势中的相对乐观信号。周四市场或有上攻动能,关注60日线、年线,以及2862点压力;下方留意2800点及2750点支撑。(和讯)

代码	简称	收盘涨幅%	简评
000881	亚泰集团	7.24	-3.34 形态良好,择机介入
000882	大成股份	8.26	1.72 上行欲望仍存,跟踪
000883	博瑞科技	11.87	4.03 短线强势,关注
000884	杉杉股份	24.09	-2.15 消化短线浮筹,跟踪
000885	*ST力阳	8.2	0.49 均线支撑较强,关注
000886	银亿股份	7.61	1.39 震荡上行,保持观望
000887	伊利股份	44.91	-2.33 强势上行,关注后市
000888	新疆金凤	22.09	1.09 短线再度走高,暂持待沽
000889	鲁东股份	7.63	0.39 横盘整理,暂不入
000890	ST中房	5.83	0.17 牛皮盘整,暂持观望
000891	SST秋林	13.81	5.02 涨停,关注
000892	ST宝诚	16.29	-3.44 继续缩量上涨,跟踪
000893	豫联股份	28.72	-0.15 成交放大,不随大势
000894	广钢股份	7.78	0 停牌
000895	浙江广科	9.69	-0.41 上档压力较大,暂不碰
000896	中油江钻	8.2	0.38 短线强势,关注
000897	厦门空港	15.88	0.06 调整气氛浓厚,暂不入
000898	长江电力	7.73	2.11 蓄势未改,回避风险
000899	神州华信	12.18	-0.28 短线强势,关注
000901	株冶集团	17.98	4.47 短线上行行情,谨慎跟踪
000902	国投中鲁	12.59	1.45 均线承压,暂不入
000903	洛阳纸业	12.75	-1.01 短线上行行情,持有
000904	华鲁恒升	7.31	0.41 短线强势,关注
000905	博汇纸业	8.14	0.37 弱市难涨,持币不动
000907	北方创业	14.97	0 态势尚属佳境,跟踪
000908	烟台万润	10.62	0.35 短线强势,关注
000910	中材国际	34.08	0.03 短线强势,介入
000911	恒源煤电	44.89	0.47 短线略有整理,观望
000912	皖新传媒	20.58	-1.01 短线强势,关注
000915	晋亿	10.16	-1.55 形态尚佳,跟踪
000916	武汉健民	24.35	-0.53 相对强势,跟踪
000918	宜华木业	6.85	0.15 强势整理,观望为宜
000919	广安爱众	9.44	1.31 上档压力,暂持观望
000920	北方建材	32.24	1.53 上升通道中,持股
000921	江苏开元	6.99	-1.83 短线技术面压力,暂减仓
000922	宁波海运	12.0	0.09 短线强势,关注
000923	华鲁恒升	13.62	-1.38 短线注意风险,逢高出
000924	烟台冰厂	8.77	0.11 短线有转强迹象,不参与
000925	雷鸣化学	16.52	1.08 短线强势,关注
000926	泰达股份	10.26	-1.35 上档压力消化,观望
000927	航民股份	8.99	-0.55 主力介入,择机买入
000928	*ST宝龙	10.5	-0.84 成交萎缩,保持观望
000929	华鲁恒升	13.62	-1.38 短线强势,关注
000930	广汇汽车	14.07	0 停牌
000932	奇德股份	10.87	-1.36 短线强势整理,关注
000933	山东龙力	44.01	0.22 短线强势,关注
000935	文山电力	11.41	0.58 放量上涨,买入持股
000937	开滦股份	19.15	0.37 实力上攻,关注
000938	华鲁恒升	16.52	-0.84 短线强势,关注
000939	招商证券	20.5	0.74 短线上行,跟踪关注
000940	唐山港	8.04	0.12 逢上止,跟踪
000941	天润城	21.28	-1.02 多头趋势,不宜介入
000942	天润城	21.28	-1.02 多头趋势,不宜介入
000943	柳钢股份	5.81	-1.53 多空有争,持币观望
000945	莱钢股份	3.86	-0.26 蓄势待发,关注
000946	鲁南制药	8.08	-0.16 短线强势,关注
000947	鲁南制药	8.08	-0.16 短线强势,关注
000948	鲁南制药	8.08	-0.16 短线强势,关注
000949	鲁南制药	8.08	-0.16 短线强势,关注
000950	鲁南制药	8.08	-0.16 短线强势,关注
000951	鲁南制药	8.08	-0.16 短线强势,关注
000952	鲁南制药	8.08	-0.16 短线强势,关注
000953	鲁南制药	8.08	-0.16 短线强势,关注
000954	鲁南制药	8.08	-0.16 短线强势,关注
000955	鲁南制药	8.08	-0.16 短线强势,关注
000956	鲁南制药	8.08	-0.16 短线强势,关注
000957	鲁南制药	8.08	-0.16 短线强势,关注
000958	鲁南制药	8.08	-0.16 短线强势,关注
000959	鲁南制药	8.08	-0.16 短线强势,关注
000960	鲁南制药	8.08	-0.16 短线强势,关注
000961	鲁南制药	8.08	-0.16 短线强势,关注
000962	鲁南制药	8.08	-0.16 短线强势,关注
000963	鲁南制药	8.08	-0.16 短线强势,关注
000964	鲁南制药	8.08	-0.16 短线强势,关注
000965	鲁南制药	8.08	-0.16 短线强势,关注
000966	鲁南制药	8.08	-0.16 短线强势,关注
000967	鲁南制药	8.08	-0.16 短线强势,关注
000968	鲁南制药	8.08	-0.16 短线强势,关注
000969	鲁南制药	8.08	-0.16 短线强势,关注
000970	鲁南制药	8.08	-0.16 短线强势,关注
000971	鲁南制药	8.08	-0.16 短线强势,关注
000972	鲁南制药	8.08	-0.16 短线强势,关注
000973	鲁南制药	8.08	-0.16 短线强势,关注
000974	鲁南制药	8.08	-0.16 短线强势,关注
000975	鲁南制药	8.08	-0.16 短线强势,关注
000976	鲁南制药	8.08	-0.16 短线强势,关注
000977	鲁南制药	8.08	-0.16