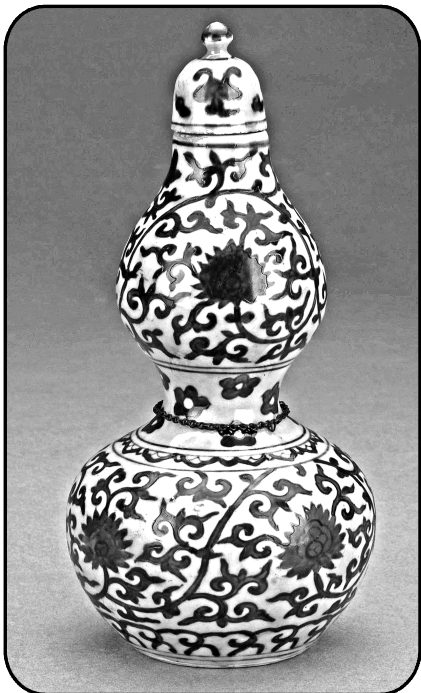


清乾隆温凉玉圭。(由泰安市博物馆提供)



清乾隆沉香狮子。(由泰安市博物馆提供)



明嘉靖黄釉青花葫芦瓶。(由泰安市博物馆提供)

在泰安市博物馆内,存放着万余件珍贵藏品,其中尤以长期存放在文物库房内的泰山镇山三宝:温凉玉圭、沉香狮子和黄釉青花葫芦瓶最为珍贵。神奇玉圭半暖半寒,可爱的沉香狮子吉祥浪漫,精美黄釉青花葫芦瓶美艳无双,它们均是清乾隆皇帝祭拜泰山时的御赐祭品。这三件祭品不但是绝世珍品,而且每一件都有着特殊的意义。

文物古迹系列之二

温凉玉圭、沉香狮子、黄釉青花葫芦瓶

泰山三宝是不老的传说

本报记者 熊正君

宝物一

神奇玉圭半暖半寒

“青圭三尺兼温凉,座上沉香兽一双。待到翠华南幸日,道人手拓碧云窗。”清代诗人王以敏曾赋诗一首,赞叹这件富有特质的温凉玉圭的神奇。在东御座大殿,泰安市博物馆的工作人员向记者介绍,圭是中国古代重要的礼器之一,被视为权力的象征。温凉玉圭是乾隆皇帝为恭贺母亲钮祜禄氏孝圣宪太后寿辰,于1771年东巡泰山时御赐岱庙的。记者看到,这块玉圭色白微青,上半截浮雕标有“日月星辰”和“海水江崖”纹饰,下半截阴刻四字楷书——乾隆年制。工作人员告诉记者,这块玉圭

采自新疆和田,全长92.2厘米,上宽29.5厘米,下宽21.7厘米,分为上下两段,重达27.75公斤。玉圭上面的图案有主宰乾坤的寓意,上半截的日、月、星代表天的概念;山水图案指大地万物;中间凸立的是岱山,也就是泰山。日、月、星、河、海和岱就是古人所说的“六宗”,寓意泰山神灵应九州至高地位不可取代。泰安市博物馆工作人员告诉记者,这块玉圭非常有趣,若是用手摸上去,上半截玉圭手感凉爽,而下半截玉圭则手感温和。也就是说,若是用双手握住玉圭的两端,两只手就会

有截然不同的感觉:一头冰凉,另一头暖和。正是这种半暖半寒的神奇感觉,才有了“温凉玉圭”的美称。泰山研究学者、泰山学院副研究员周郢向记者解释,这块玉圭之所以有温度差别的奇妙感觉,是由于这块玉材的密度不同所致。上半截为硬玉,密度高,导致其不易吸取周围的温度,所以摸起来总是凉快;而下半截材质为璞玉,密度相对较低,较易吸收周围的温度,也就导致了下半截手感温热。密度高的硬玉与密度低的璞玉融为一体,造就了这块温凉玉圭的特质。

镇山三宝 保护有方

2010年12月28日,记者来到泰安市博物馆,想饱饱眼福,一览泰山三宝的夺世风采。但博物馆的工作人员告诉记者,泰山三宝为国家一级文物,市民接触它们的唯一机会就是在对外展示的时候,平时一直存放在文物库房中。泰安市博物馆工作人员告诉记者,因为库房外部的环境和安防设施不适合三宝长期对外展览,所以除非有重大精品展览,一般不会长期将三宝对外展示。记者也无缘见到这三件稀世珍品,只能在东御座大殿上见到它们的仿制品。

泰山三宝是绝世珍品,全世界独一无二,它们是怎样被保管的呢?泰安市博物馆工作人员告诉记者,文物的保管需要注意很多方面。文物的质地和类别不同,保管方法也不一样。

黄釉青花葫芦瓶是瓷器,对外界环境的要求不是很高,主要是防止粉尘空气污染,但也要注意光辐射对瓷器的影响。光会使书画、古籍等纸质文物及丝绸文物酥化、变色,也会使陶瓷、壁画等文物的色泽淡去,所以对黄釉青花葫芦瓶也要进行防光、避光处理。主要方法是避免日光或灯光直射,减少光照时间,光感中偏弱为宜。

而沉香狮子因为是木质的,对外界环境要求较高,温湿度等因素影响着虫、霉的抑扬。文物防虫、防霉问题一直是文物保管的重要应对问题,所以对于沉香狮子的保护,必须控制空气湿度在50%以下,平时还得做些防尘和防虫处理。

对于温凉玉圭,要保证湿度在40%以上,不能太干燥,另外也要做防尘处理。“适宜的温湿度、洁净的环境、通风的位置、避光的场所,是文物保护的必要条件。因为这些文物格外珍贵,即使放在库房里,我们也是随时进行观察、记录。”泰安市博物馆工作人员说。

宝物二

沉香狮子吉祥浪漫

在东御座大殿,记者见到了那对调皮可爱的沉香狮子。它们后腿蜷坐于地上,尾巴高高翘起,双目圆睁,微微启口,显得生动、可爱,树根的自然造型将狮子描绘得形神兼备。导游员向记者介绍,这两只狮子是用沉香木的树疙瘩精心雕刻黏合而成的,沉香的凹凸疙瘩自然形成了狮子的卷毛,造型栩栩如生。周郢告诉记者,沉香树为瑞香科,是一种含有树脂的植物,主要产

于印度、越南和中国台湾等地。闻其香气,可以使人专注醒脑。在明清时期,沉香被皇室贵族作为保健圣品和古董收藏。而据专家琢磨,制作狮子的棕灰色沉香,并非沉香木,而是指沉香树自然仙游后埋在水土中,又经几百乃至上千年,吸取日、月、水、土之精深,形成于朽木之中的木块树脂结晶。而有一段民间传说,讲述这对材质格外的沉香狮子背后一段乾隆

皇帝的浪漫故事。据传,乾隆皇帝有一个妃子是维吾尔族女子,称为香妃。进宫多年却一直思念家乡,闷闷不乐。一次,香妃在集市上看到舞狮献技却嫣然一笑,从此乾隆皇帝也就对狮子情有独钟了。没过几个月,乾隆皇帝登临泰山便御赐了这一对沉香狮子,其造型与舞狮中的狮子造型如出一辙,借用舞狮的祯祥寓意,期盼自己如狮子滚绣球,功德在后头。

宝物三

黄釉青花葫芦瓶美艳无双

束腰葫芦状,有半圆形盖,盖钮呈蘑菇形,通体施黄釉,瓶上绘满青花云纹,这就是泰山三宝中最精美的黄釉青花葫芦瓶。博物馆工作人员告诉记者,葫芦瓶通高23厘米,口径3厘米,底径6.3厘米,下腹围35.5厘米。通体饰7层青斑纹,盖顶为青花色,盖身饰3宝篆纹,上腹饰3朵缠枝莲,下腹饰4朵缠枝莲,束腰上饰五瓣梅9朵,下腹的肩部两条青花线之间饰一周三角纹,造型敦厚古朴,线条轻柔浑圆,青花光彩蓝中泛紫,色调浓厚而显然,为瓷中极品。这件宝瓶通体施黄釉,在葫芦瓶底,题有“大明嘉靖年制”的楷书青花

款,说明它是规范的明嘉靖时期景德镇御窑制品。虽然白地青花瓷器在当时很盛行,但黄釉青花却少之又少,而黄釉如五爪的龙一样的黄釉青花瓶,更是象征着皇权。据记录,葫芦瓶是清乾隆天子的心爱收藏。葫芦谐音,寓意“福禄”,瓶上通体满绘缠枝莲纹,莲花怒放放在缠枝上,寓意“寿意绵延”。清乾隆五十二年,即公元1787年,乾隆皇帝登临泰山,为了给人民祈福,乾隆皇帝将心爱的珍宝葫芦瓶御赐泰山岱庙。据了解,黄釉青花葫芦瓶原是一对,1942年冬被盗去,落于济南一文物店,随后被一位京商购得,又转售给一位叫赵汝珍的人。1945年,济南

古玩商会的古玩爱好者,联名上书当时的山东省警察厅,要求政府寻找岱庙几年前丢失的宝瓶。得知自己收藏的东西很可能就是泰安岱庙被盗的国宝,赵汝珍只能忍痛割爱,将自己收藏的葫芦瓶退还给了泰安岱庙。就这样,有着传奇身世的黄釉青花葫芦瓶于1945年回到泰山。当时的山东省省长唐仰杜还以自己名义立碑于岱庙阁老池南石栏旁,记述此案始末,告有保存之功过者,可惜此碑文革初期被毁。而经过千辛万苦追回的葫芦瓶,在解放初期又一次惨遭厄运,所幸其中一件葫芦瓶及另一件瓶盖劫后余存,被完好地收藏在岱庙之中。