

证券

上市公司大股东再掀“增持潮”

以上市公司大股东为代表的产业资本,一直以来被外界看作是价值投资的典范,而随着近期大盘的萎靡不振,曾在2008年风靡一时的“大股东增持潮”如今再度卷土重来。

昨日,时代出版、迪马股份、友阿股份三家公司控股股东安徽出版集团、东银集团、友阿控股在1月25日同时通过二级市场对自家股实施了增持,其中安徽出版集团增持7.57万股;东银集团增持5万股;友阿控股增持4万

股。不仅如此,三家大股东还共同表示将在未来一年内继续增持不超过2%的股份(含此次已增持股份在内)。

事实上,上述股东的增持行为仅是近期“大股东增持潮”的一个缩影。在此之前,华鲁恒升、弘业股份、长航油运、华能国际等多家公司的控股股东也已实施或有意实施对上市公司的增持计划,其中,长航油运大股东南京油运更是在2010年7月新一轮增持期届满后,于近日再度作出延长增持期半年的

决定。

与机构相比,参与上市公司具体经营运作的大股东们显然更了解自家公司,特殊的身份定位令其对上市公司的增持也更具深意:除对上市公司未来发展的信心外,更以此方式表达了对当前股价价值的态度。例如,安徽出版集团即表示增持时代出版是基于对上市公司长期稳定发展的认同。

分析人士则表示,除认为自家公司价值被低估进而增持“抄底”外,大股东们此

轮掀起的增持潮亦有可能是为后期的相关资本运作做准备,如一家公司近期有意实施定向增发,若当前股价低于或接近于增发价,那么为吸引投资者认购,大股东在此时的增持举动无疑有力挺股价的作用。此外,个别公司大股东直接或间接增持则是为了巩固控股权的需要,如津劝业、ST长信等。

值得一提的是,为了方便大股东增持,监管部门在2008年曾正式发布修改后的《上市公司收购管理办法》,

对上市公司大股东增持不超过2%的股份豁免申请由“事前申请”改为“事后申请”。而在此轮增持中,相关上市公司大股东大多也明确表示了在今后一年内拟增持不超过2%的股份。不过,回看2008年增持案例,绝大多数大股东最终并未完成相关增持目标,个别大股东甚至在首次增持后即“收手”。在此背景下,本轮增持对否再次出现“雷声大雨点小”的情况,颇值得投资者关注。

(上证)

泰达宏利基金
基金投资有风险
客服热线:400-698-8888,010-66555662
公司网址:www.mfcteda.com

基金看台

兴业全球杨云:债券投资首选转债

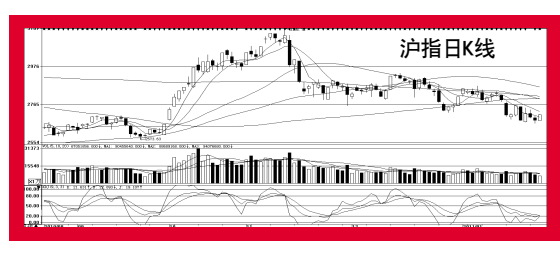
首只可转债基金——兴全可转债基金经理杨云认为,尽管目前债市走势较弱,但可转债目前估值在合理范围内,春节后入市可能更安全一些。截至去年底,兴全可转债基金过去两年、过去三年收益率分别为45.55%、12.31%;成立以来收益率347.06%;去年收益率7.65%,而同期沪深综指跌14.77%。

国投瑞银稳定增利债基3年长跑稳居第一方阵

去年,债基收益率7.63%,领跑各类型基金。截至今年1月21日,过去三年业绩表现居于前10名的基金中,有7只都是债基,其中,国投瑞银稳定增利债基以24.50%的回报率在所有基金中排第5,在同类基金中排第2。在成立运营的三年中,该基金连续三年战胜CPI。

用“大成钱柜”储存年终奖

临近春节,如何让年终奖更好地增值呢?专家建议,目前A股弱势下,可通过“大成钱柜”存入年终奖。大成钱柜本质是购买货币基金,1月25日大成货币A的7日年化收益率达4.578%,远高于0.36%的活期利息。待A股明朗时,可利用“大成钱柜”转换成股指期货波段,费率低至4折。



沪指地量反弹重返2700 大盘迎来重要变盘点

周三,A股市场呈现缩量反弹态势。主要股指没有延续前两日的回落势头,而是平稳开盘后在中小盘股反复活跃的带动下震荡走高,个股呈现普涨格局。不过可惜的是,两市上涨过程中成交较周二萎缩,两市成交共计1154.7亿,其中,沪市成交为681亿,创出3186点以来的成交地量。从时间上看,本轮调整已经达到53个交易日,与神奇数字55仅一步之遥,这意味着今明两天将进入重要变盘点。

盘面观察,昨日做多主线明显增多,一是近期连续下跌的中小盘股止跌回稳,活跃了整个市场的做多热情。

整体来看,临近春节市场资金面紧张的局面复演,虽然央行已经连续暂停央行票据发行,并采取逆回购的操作,进行了一定程度上的操作,但银行间紧张的局面依然延续。周三甚至有消息报出年初信贷投放并导致银行信贷资源空前紧张,一些银行贷款利率出现普遍上浮,上调幅度在10%至45%不等,预计春节前资金面紧张态势或将延续。

单从技术上看,分时图上,沪指放量上涨缩量整理,在突破2700点后成交明显放出,但对2710点上方的压力有些望而生畏。日线上,沪指震荡站上5日线,同时市场成交出现了大幅萎缩,市场又到了抉择的时候。操作上,阶段底部平台能否构筑成功,建议关注10日均线及2740点的得失,目前的行情宜多看少动。

(中证)

触控屏、军工航天、稀土永磁、多晶硅、物联网等题材板块远远跑赢大盘,多数个股迎来喘息机会,出现放量上涨。二是虽然隔夜原油和黄金表现不佳,但周三资源类板块表现相对坚挺,有色、煤炭等涨幅超过1%,成为除了中小盘股外,支撑大盘重心的中坚力量。三是中字头的个股表现依旧抢眼,中国重工、中国船舶、中国北车、中国一重、中国铁建等均有不错涨幅。

沪指日K线
沪综指-3.64%,深成指-6.89%

0531-89096315 报名热线

选手	市值	现金	总资产	初始资产	收益率	排名
笑笑	83462元	312元	8.38万	7.50万	11.73%	7

操作
卖出五矿发展200股,成交价27.38元;分批卖出林州重机2800股,成交价分别为:27.37元500股,27.85元1000股,28.15元500股,28.25元500股。
分批买入银鸽投资2000股,成交价分别为:7.89元500股,7.91元500股,7.95元500股,7.97元500股;分批买入富龙热电4100股,成交价分别为:15.40元500股,15.35元500股,15.46元500股,15.35元500股,15.28元1400股。

代码	简称	数量	买入日期	买入均价	收盘价
600089	银鸽投资	2000股	1月26日	7.93元	8.00元
000426	富龙热电	4400股	1月26日	15.35元	15.33元

选手	市值	现金	总资产	初始资产	收益率	排名
涨停板	144310元	2260元	14.66万	14.89万	-1.54%	2

持股不变
赛前买入的23680股(600173)卧龙地产,昨收6.12元。

选手	市值	现金	总资产	初始资产	收益率	排名
规矩守信	0元	110712元	11.07万	12.01万	-7.82%	3

选手	市值	现金	总资产	初始资产	收益率	排名
大雁	129106元	6元	12.91万	14.28万	-9.59%	4

持股不变
1月13日买入的100股(002353)杰瑞股份,昨收133.00元;200股(002399)海普瑞,昨收125.13元;200股(002422)科伦药业,昨收134.70元;300股(002447)壹桥药业,昨收82.40元;200股(002513)益生股份,昨收46.30元;500股(002518)泰达股份,昨收30.92元;500股(002520)日发数码昨收40.80元。

其他选手战况:第5名专一-10.88%;第6名夏天-10.97%;第7名半闲散人-12.63%;第8名住辉暖气-14.26%;第9名愚鱼-14.26%;第10名阳光-14.56%;第11名那风微微-18.18%;第12名满仓红-27.07%。

今日上市新股概况

代码	简称	主营业务	本次上市	发行价	发行市盈率	机构定位(元)
601137	博威合金	合金材料	4400万股	27.00元	71.05倍	21.30-29.05

今日发行新股申购指南

简称	申购代码	发行价	发行量	网上发行	申购上限	发行市盈率
朗源股份	300175	17.10元	2700万股	2160万股	2.1万股	51.82倍
鸿特精密	300176	16.28元	2240万股	1800万股	1.8万股	45.47倍
中海达	300177	46.80元	1250万股	1000万股	1万股	73.13倍
腾邦国际	300178	21.90元	3000万股	2400万股	2.4万股	49.77倍
四方达	300179	24.75元	2000万股	1600万股	1.6万股	68.75倍

昨日主力增减仓板块及个股

板块	增仓比	增仓金额(亿)	资金流入主要个股
机械	0.02%	2.663	广船国际、林州重机、潍柴重机
工程建筑	0.03%	1.547	中铁二局、中国铁建、中国化学
电子信息	0.02%	1.273	超声电子、深天马A、横店东磁
交通工具	0.02%	1.222	普亿实业、湖北能源、江淮汽车
商业连锁	0.04%	1.076	百大集团、苏宁电器、兰州民百

板块	减仓比	减仓金额(亿)	资金流出主要个股
有色金属	-0.04%	2.522	铜陵有色、西部矿业、紫金矿业
化纤	-0.02%	1.225	江南高纤、海南橡胶、鲁西化工
煤炭石油	-0.00%	1.027	中国石化、兖州煤业、国阳新能
银行类	-0.00%	0.942	兴业银行、浦发银行、建设银行
房地产	-0.01%	0.522	万科A、金融街、荣安地产

昨日主力增仓前15名

代码	名称	流通股(万股)	净买入量占流通股
600116	三峡水利	17683	2.144%
600865	百大集团	26361	1.465%
600738	兰州民百	22107	0.999%
600283	钱江水利	21258	0.72%
600865	广船国际	33728	0.707%
601880	大连港	41900	0.561%
600528	中铁二局	145920	0.387%
601186	中国铁建	245000	0.26%
601890	亚星锚链	7200	0.26%
600822	上海物贸	35360	0.235%
600969	郴电国际	9240	0.23%
601179	中国西电	130700	0.221%
600835	上海机电	80650	0.209%
601177	杭齿前进	10100	0.207%
600169	太原重工	48755	0.194%

昨日主力减仓前15名

代码	名称	流通股(万股)	净卖出量占流通股
600243	青海华鼎	18885	2.795%
600290	华仪电气	16103	1.014%
601678	滨化股份	11000	0.948%
600483	福建南纺	15947	0.883%
600433	冠豪高新	20800	0.688%
600400	红豆股份	22871	0.576%
601118	海南橡胶	43230	0.562%
600285	羚锐制药	20072	0.544%
600307	酒钢宏兴	87360	0.52%
600599	熊猫烟花	12600	0.519%
600645	ST中源	32202	0.514%
600378	天科股份	27018	0.492%
600365	通葡股份	14000	0.489%
600566	洪城股份	13818	0.481%
600087	长航油运	161066	0.47%

数据来自大智慧新一代(Level-2)

聚焦新股发行

昨日,东富龙(300171)、元力股份(300174)等5只创业板新股公布中签率。本批5只新股平均中签率为2.78%,网上冻结资金共计1327.27亿元。其中东富龙中签率高达7.16%,创下创业板开板以来中签率最高纪录。这显示,近期新股破发潮已波及一级市场,投资者

东富龙中签率7.16% 创出创业板新高

者申购新股风险意识显著增强。

公告显示,东富龙发行市盈率高达96.63倍,在5只新股中居首。但是高达7.16%的中签率还是超出市场预期,这一数字不但创下创业板网上申购中签率新高,而且跻身所有新股中签率前三甲。截至目前,华泰证券以14.44%的中签率位居榜首,超级大盘股农业银行则以9.29%的中签率次之。

市场人士认为,新股破发、申购热情骤降及近日新股密集发行是中签率抬升的一个重要原因。据统计,仅本周就有14只新股申购,预计冻结资金近7亿。

(杨丽花)

新老热点交叉“共振”

利盘丰厚的板块,如高铁、水利,投资者在进行买卖点把握时,还应避免追高。

目前超跌反弹股与主流热点股在节前都存在较好的获利机会,可暂且忽略因权重板块的低迷而导致的市场整体缩量,从热点主题与个股入手,应会有所斩获。

(大智慧数据研究中心)

资金透析

大智慧SuperView数据显示,周三两市大盘资金净流入3.15亿元。从盘面来看,银行、地产、煤炭、有色交投萎靡是大幅缩量主因,而这些板块是近期不确定因素较大,难以得到资金认可。而新兴产业的“中字头”蓝筹如中国一重、中国船舶等在近期明显得到资金的垂青,高端装备制造细分

一语中的

合同投资: ◎仁和药业2974万购买办公用房 ◎福星股份16亿开发城中村改造项目
◎海南椰岛拟斥资6000万进行股票投资 ◎建发股份子公司14亿扬州拿地 ◎中南建设21亿投资南充一级土地整治
◎贵研铂业增资扩股2865万引入战略投资者拓展汽车尾气催化市场 ◎深圳惠程4500万投资锂电池项目 ◎青岛海尔与霍尼韦尔公司签署战略合作

备忘录

◎智光电气子公司与酒泉钢铁签订能源管理合同
◎国统股份拟收购天津铸华不锈钢100%股权
◎创元科技拟15.50元/股定向增发3000万股用于瓷绝缘子项目的建设
其他: ◎海印股份撤回公开增发申请 ◎杭齿前进获1010万项目补助资金 ◎金正大收到211万财政奖励金 ◎双塔食品拟10转10派3元

解禁: 太行水泥30万股限售股今日上市

股东增持: ◎时代出版大股东安徽出版集团于25日增持7.57万股 ◎友阿股份大股东湖南友谊于25日购入4万股
◎迪马股份大股东重庆东银集团于25日增持5万股 ◎大成股份大股东农化总公司拟公开转让6376万股股权 ◎天马股份大股东天马集团于21日以16.92元/股均价减持1057万股

1月26日上证综指 开盘2691.69 最高2710.74 最低2661.45 收盘2708.81 上涨31.38点 成交680.95亿

沪股(600000-600050)

代码	简称	收盘	涨幅	简评
600000	浦发银行	12.88	0.08	延续小幅震荡格局
600001	日照港	3.91	0.77	下跌趋势明显,出局观望
600002	上海集团	4.25	0.47	不含出现大的突破
600005	宝钢股份	4.34	0.70	仍有较大回落空间
600006	东风汽车	5.05	1.41	多方力量强大,可继续看好
600007	中国国贸	9.45	0.85	仍将维持调整
600008	首创股份	6.16	1.48	继续看好
600009	上海机场	13.57	0.15	看多风险不大
600010	包钢股份	3.72	0.81	回调空间较大
600011	华能国际	5.38	1.13	可以看空
600012	皖通高速	5.54	0.00	下跌趋势,离场为妙

年报业绩预告(30)

代码	简称	业绩变动幅度	公告日
000060	中金岭南	净利增50%-81%	01.26
000581	威孚高科	净利增170%-200%	01.26
000780	*ST博盈	扭亏	01.26
000801	四川九洲	净利增2600%-3100%	01.26
000883	湖北能源	净利增1600%-2000%	01.26
000911	南宁糖业	净利增35%-60%	01.26
000978	桂林旅游	净利增103%	01.26
001898	*ST豫能	净利2600万	01.26
002019	鑫富药业	亏18780万元	01.26
002047	成霖股份	净利减70%-90%	01.26
002207	淮油股份	净利减82%-91%	01.26
002216	三全食品	净利增30%-40%	01.26
002388	奥普光电	净利增15%-20%	01.26
002501	利源铝业	净利增55%-65%	01.26
000026	中海发展	净利增60%	01.26
600088	东方金钰	净利增400%	01.26
600090	啤酒花	净利增500%	01.26
600188	武汉控股	净利增50%-60%	01.26
600172	黄河旋风	净利增100%	01.26
600186	莲花味精	净利减50%-100%	01.26
600238	海南橡胶	净利1.81亿-2.1亿	01.26
600242	ST华龙	净利3000万-3600万	01.26
600360	华微电子	净利7000万-8600万	01.26
600448	华纺股份	扭亏为盈	01.26
600466	迪康药业	净利增100%-120%	01.26
600578	京能热电	净利增50%-100%	01.26
600656	ST万源	盈利	01.26
600881	新南洋	净利增100%	01.26
600881	*ST东碳	扭亏为盈	01.26
600791	京能置业	净利增600%	01.26
600787	浙大网新	净利增100%	01.26
600800	ST福卡	盈利	01.26
600816	安信信托	净利增100%	01.26
600882	大成股份	亏损	01.26
600891	广汽长丰	净利增450%-550%	01.26
601118	海南橡胶	净利增80%	01.26
601981	大唐发电	净利增50%	01.26

下转A板块版面中缝